



Научно-исследовательский журнал «Педагогическое образование» / *Pedagogical Education*

<https://po-journal.ru>

2025, Том 6, № 12 / 2025, Vol. 6, Iss. 12 <https://po-journal.ru/archives/category/publications>

Научная статья / *Original article*

Шифр научной специальности: 5.8.2. Теория и методика обучения и воспитания (педагогические науки)

УДК 372.851

Дидактическое пособие «Логопедические шашки»

¹ Воробьева Т.С.,

¹ Скороходова Т.В.,

² Галганова Д.В.,

³ Егорова И.А.,

¹ Муниципальное автономное дошкольное образовательное учреждение детский сад № 87 города Тюмени

² Ишимский педагогический институт имени П.П. Ершова (филиал) Тюменского государственного университета

³ Тюменский индустриальный университет

Аннотация: несмотря на достижения в области логопедии, на практике наблюдается тревожная тенденция, связанная с повышением числа детей с речевыми нарушениями. Особенно остро стоят проблемы у детей с тяжелыми нарушениями речи, которые сталкиваются с серьезными препятствиями в формировании речевых навыков. Эти нарушения негативно сказываются на их социальном взаимодействии, успехах в образовании и психоэмоциональном развитии. В связи с этим особенно важна разработка эффективных и при этом увлекательных методов коррекции речи. Актуальность разработки и внедрения дидактического пособия «Логопедические шашки» обусловлена необходимостью поиска современных, инновационных подходов к работе с данной категорией детей. В статье представлено авторское пособие, предназначенное для детей дошкольного возраста от 3 до 7 лет с тяжелыми речевыми нарушениями. Особое внимание уделяется актуальности проблемы роста речевых расстройств и необходимости объединения коррекционных задач с игровыми методами обучения. Особый акцент сделан на игровой моделирующей деятельности, как эффективном средстве создания мотивирующей и благоприятной среды для комплексного развития речевых, когнитивных и социальных навыков ребенка. Также раскрыты основные этапы внедрения пособия в образовательный процесс. Предложенный методический подход к коррекционной работе с использованием «Логопедических шашек» обеспечивает наглядность, вариативность и высокую степень вовлеченности детей, что делает его ценным инструментом в решении задач речевого развития дошкольников.

Ключевые слова: тяжелые нарушения речи, коррекционная работа, игровая деятельность, развитие речи, фонематическое восприятие, связная речь, когнитивное развитие, социальные навыки, инклюзивное образование

Для цитирования: Воробьева Т.С., Скороходова Т.В. Галганова Д.В., Егорова И.А. Дидактическое пособие «Логопедические шашки» // Педагогическое образование. 2025. Том 6. № 12. С. 156 – 166.

Поступила в редакцию: 10 сентября 2025 г.; Одобрена после рецензирования: 9 октября 2025 г.; Принята к публикации: 18 ноября 2025 г.

Didactic manual «Speech Therapy Checkers»

¹ Vorobyeva T.S.,

¹ Skorokhodova T.V.,

² Galganova D.V.,

³ Egorova I.A.,

¹ Municipal Autonomous Preschool Educational Institution Kindergarten No. 87 of Tyumen

² Ishim Pedagogical Institute named after P.P. Ershov (branch) of University of Tyumen

³ Industrial University of Tyumen

Abstract: despite advancements in speech therapy, an alarming trend persists in practice: the number of children with speech disorders continues to rise. This issue is particularly critical among children with severe speech impairments, who encounter significant challenges in developing their speech skills. Such impairments adversely affect their social interactions, educational outcomes, and psycho-emotional well-being. Consequently, the need for effective and engaging speech correction methods becomes more urgent. The development and implementation of the teaching aid «Speech Therapy Checkers» directly address the demand for modern, innovative approaches to working with this vulnerable group of children. This article introduces a unique educational tool designed specifically for preschool children aged 3 to 7 years with severe speech challenges. Special emphasis is placed on the increasing prevalence of speech disorders and the importance of integrating remedial tasks with play-based teaching strategies. Particularly, the focus is on play-based modeling activities as an effective means of fostering a motivating and supportive environment for the comprehensive development of children's speech, cognitive, and social skills. The article also outlines the key stages of integrating this manual into the educational process. The proposed methodological approach, utilizing «Speech Therapy Checkers», ensures clarity, versatility, and high levels of child engagement-making it a valuable resource for addressing speech development issues in preschoolers.

Keywords: severe speech disorders, correctional work, play activity, speech development, phonemic awareness, coherent speech, cognitive development, social skills, inclusive education

For citation: Vorobyeva T.S., Skorokhodova T.V. Galganova D.V., Egorova I.A. Didactic manual «Speech Therapy Checkers». Pedagogical Education. 2025. 6 (12). P. 156 – 166.

The article was submitted: September 10, 2025; Approved after reviewing: October 9, 2025; Accepted for publication: November 18, 2025.

Введение

Исследователи в области психологии и педагогики, такие как Т.В. Ахутина, Л.С. Выготский, Н.И. Жинкин и другие отмечают, что связная речь – высшая форма речевой мыслительной деятельности, которая определяет уровень развития ребенка [1-2]. Она характеризуется в умении воспринимать и доносить свои мысли, выстраивая логичные высказывания для полноценного общения. Однако на практике мы видим тревожную тенденцию: несмотря на прогресс в логопедии, детей с речевыми нарушениями не только не становится меньше, но и их число растет с каждым годом [3-5, 10].

Дети с тяжелыми нарушениями речи сталкиваются с серьезными трудностями в развитии речевых навыков [6-8]. Эти нарушения могут негативно влиять на их социальное взаимодействие, образовательный процесс и психическое развитие. Важно использовать эффективные методы коррекции речи, которые будут не только полезными, но и увлекательными [4].

Актуальность разработки и использования дидактического пособия «Логопедические шашки» обусловлена необходимостью создания инновационных методов работы с детьми с речевыми нарушениями. Игровая форма обучения привлекает внимание детей и способствует лучшему усвоению материала, а также повышает мотивацию к занятиям. Кроме того, пособие отвечает современным требованиям инклюзивного образования, позволяя детям с различными потребностями развиваться в равных условиях [9].

Материалы и методы исследований

Авторами предложено дидактическое пособие «Логопедические шашки», которое ориентировано на детей от 3 до 7 лет и будет полезно воспитателям, родителям и педагогам дополнительного образования.

Воспитатели, учителя – логопеды и психологи, могут применять пособие в групповой и индивидуальной работе с детьми.

Цель: коррекция речевых нарушений у детей с тяжелыми нарушениями речи через игровую деятельность.

Задачи:

- 1) развивать фонематическое восприятие;
- 2) закреплять в речи поставленные звуки;
- 3) расширять словарный запас;
- 4) формировать и развивать связную речь;
- 5) развивать психические процессы (логическое мышление, внимание, память, пространственное представление, зрительное восприятие);
- 6) совершенствовать социальные навыки.

Значимость применения дидактического пособия «Логопедические шашки» – уникальные характеристики, которые делают его эффективным инструментом в работе с детьми с тяжелыми нарушениями речи. Главный смысл интерактивных игр – в удовлетворении базовых потребностей ребенка. При этом именно игра служит фундаментом, из которого рождаются и формируются все другие важные виды деятельности [5].

Выделяются основные аспекты дидактического пособия:

1. Сочетание элементов игры и образовательных задач, что делает процесс обучения более увлекательным и доступным для детей. Игра способствует снижению тревожности и повышению мотивации.
2. Разнообразие задач применения «Логопедических шашек» как для коррекции речевых нарушений, так и для развития пространственных представлений, зрительного восприятия и внимания, мышления, логики. Это позволяет адаптировать пособие под индивидуальные потребности каждого ребенка.
3. Использование наглядного материала, созданного с помощью нейросети способствует не только визуальной стимуляции, но и тактильному взаимодействию с предметами, что помогает детям лучше усваивать материал через практическое применение.
4. Адаптация для работы с детьми разного возраста и уровня речевых нарушений. Специалисты могут изменять правила игры и задания в зависимости от потребностей группы или конкретного ребенка.
5. Игра в шашки способствует развитию навыков коммуникации и сотрудничества между детьми, что важно для их социального развития. Это также позволяет педагогам наблюдать за взаимодействием детей в группе.
6. Пособие может быть легко интегрировано в домашние занятия с родителями, что позволяет продолжать обучение вне детского сада. Такое взаимодействие способно укрепить связь между родителями, детьми и педагогами.
7. В основе пособия лежит внедрение современных методов логопедической работы и учет последних исследований в области развития речи и коммуникации у детей.

Дидактическое пособие «Логопедические шашки» может применяться в детском саду для коррекции речевых нарушений, развития когнитивных функций и социальных навыков у детей с тяжелыми нарушениями речи в возрасте от 3 до 7 лет.

Авторами выделены варианты игр в «Логопедические шашки»:

1. «Стандартный»: ориентирован на детей старшего дошкольного возраста. Суть данного варианта игры в том, что дети играют фишками, на которых изображены картинки с нужными для автоматизации и дифференциации звуками. В данную игру могут играть как «педагог + ребенок» на индивидуальном занятии, так и «ребенок + ребенок» на подгрупповом занятии, а также самостоятельно в свободное время. Играть можно вместе с воспитателем во время коррекционного часа по заданию логопеда.
2. «Игра Сыщик»: на шахматной доске заменяются латинские буквы на русские. У ребенка карточка с изображением шахматной доски, полностью заполненной картинками на различные звуки. К этой карточке есть чек-листы и дополнительные картинки. У ребенка задание заполнить чек-лист, опираясь на навигацию по буквам и цифрам.
3. «Магнитные шашки»: данный вариант игры проводится по типу графического диктанта (он предусматривает разную степень сложности, в зависимости от возраста и индивидуальных возможностей ребенка). Диктант начинается с клетки, отмеченной красным кругом или любым другим маркером. При отсутствии магнитной доски можно играть на обычной шахматной доске фишками.

4. «Напольные шашки»: вариант с напольными шашками ориентирован на детей младшего возраста. Происходит обучение ребенка видеть клетку, по заданию педагога (встань на белую клетку, встань на черную клетку), ориентироваться на поле и закреплять звуки.

Внедрение дидактического пособия «Логопедические шашки» в образовательный процесс, проходит в несколько этапов:

1. Подготовительный этап:

Профессиональные действия педагогов:

- изучение пособия (ознакомление с содержанием и структурой «Логопедических шашек»);
- определение целей (формулирование целей использования пособия для коррекции речевых нарушений);
- отбор детей (выявление группы детей с речевыми проблемами, которые будут участвовать в исследовании).

Действия детей:

- подготовка к занятиям (знакомство с правилами игры в «Логопедические шашки», психологический настрой на занятия).

2. Планирование:

Профессиональные действия педагогов:

- разработка индивидуальных планов (создание планов занятий для каждого ребенка в соответствии с уровнем развития и учетом потребностей);
- подбор материалов (выбор конкретных игровых заданий и карточек из пособия для работы с детьми).

Действия детей:

- знакомство с игрой (обсуждение правил игры, вовлечение в процесс через предварительное объяснение).

3. Внедрение:

Профессиональные действия педагогов:

- организация игрового процесса (создание комфортной атмосферы, объяснение правил и целей игры);
- проведение занятия (активное использование пособия в процессе игры, применение различных форм (индивидуальные, парные, групповые занятия)).

Действия детей:

- участие в игре (активное вовлечение в игру, выполнение задания, взаимодействие друг с другом);
- обсуждение процесса (высказывание о своих впечатлениях от игры).

4. Мониторинг:

Профессиональные действия педагогов:

- наблюдение за игровой деятельностью (оценка взаимодействия детей, их активности и динамики развития);
- обратная связь (обсуждение с детьми о чувствах, испытываемых во время игры);
- коррекция индивидуальных планов (при необходимости внесение изменений в планы на основе наблюдений и отзывов детей).

Действия детей:

- обсуждение успехов (дети делятся своими достижениями с педагогом и сверстниками).

5. Оценка результатов:

Профессиональные действия педагогов:

- оценка результатов (проведение диагностики речевых навыков до и после занятий);
- оформление результатов диагностики (оценка индивидуального развития ребенка и всей группы);
- обсуждение результатов с педагогами (обмен опытом о применении пособия). Действия детей:
- рефлексия (обсуждение полученных умений и навыков при использовании дидактического пособия).

Применение дидактического пособия «Логопедические шашки» требует четкой организации работы, как со стороны педагогов, так и со стороны детей. Следуя описанным этапам и алгоритмам, использование пособия становится эффективным для коррекции речевых нарушений в игровой форме, способствуя развитию коммуникативных навыков и уверенности у детей.

Степень вовлечения родителей:

- информирование (родители получают информацию о целях и задачах использования пособия);

– участие в игре с использованием дидактического пособия (вовлечение родителей в совместные игры с детьми дома);

– обратная связь (обсуждение результатов и динамики развития ребенка в беседе).

Условия, необходимые для использования дидактического пособия «Логопедические шашки»:

Организационно-управленческие:

– наличие квалифицированного учителя-логопеда и воспитателя;

– создание расписания занятий с использованием пособия.

Предметно-пространственные:

– наличие игрового пространства для организации занятий;

– доступ к необходимым материалам и пособиям.

Информационные:

– доступ к методическим материалам и рекомендациям по использованию пособия;

– наличие литературы по логопедии и развитию речи.

Программно-методические:

– разработка методических рекомендаций для педагогов по использованию пособия;

– составление программных документов, учитывающих цели и задачи использования «Логопедических шашек».

Социальные:

– взаимодействие с родителями для повышения осведомленности о важности речевого развития.

Средства, используемые при осуществлении данного пособия.

Ассистивные средства:

– специальная шахматная доска, деревянные фишки с изображением картинок на заданные звуки, игровые поля, карточки с заданиями.

Дидактические средства:

– «Логопедические шашки» как основной инструмент для работы.

Методические средства:

– методические пособия для учителей-логопедов с примерами игр и заданий.

Информационные средства:

– презентации, буклеты и видеоматериалы для обучения родителей и педагогов.

Психологические и мотивационные средства:

– награды и поощрения (система поощрений (наклейки, дипломы), которая стимулирует детей к активному участию в занятиях);

– обсуждение успехов (регулярные беседы о достижениях и трудностях, поддерживающие интерес и мотивацию к обучению).

Правильное применение этого пособия предусматривает использование четкого алгоритма действий со стороны педагогов, активного участия родителей и создания необходимых условий для успешной работы.

Результаты и обсуждения

Для оценки результативности применения данного пособия нами были выбраны следующие категории:

– развитие речевых навыков (звукопроизношение, фонематическое восприятие, словарный запас, грамматический строй речи, фразовая речь);

– развитие когнитивных навыков (память, внимание, мышление);

– развитие социальных навыков (взаимодействие со сверстниками, эмоциональное развитие).

Качественные результаты

1. Наблюдение:

– оценка активности детей во время занятий;

– анализ взаимодействия детей друг с другом и с педагогом;

– запись комментариев и отзывов педагогов о процессе обучения.

2. Анкеты для родителей:

– опрос родителей о заметных изменениях в речевом развитии детей;

– вопросы о том, как дети реагируют на занятия с пособием.

3. Анализ взаимодействия детей:

- сравнение результатов развития до и после использования пособия.
- Количественные результаты**
1. Диагностика в начале и в конце учебного года:
 - проведение диагностики для определения уровня речевого развития, когнитивных навыков, социальных навыков до и после применения пособия;
 - использование бальной системы для оценки всех диагностируемых категорий, где 1 балл – низкий уровень развития, 2 балла – средний уровень развития, 3 балла – высокий уровень развития.
 2. Статистика:
 - сбор данных о количестве детей, достигнувших определенных успехов (например, улучшение звукопроизношения, увеличение словарного запаса и т.д.).
- Диагностические инструментарины оценки результативности:
- Профессиональная оценка практики педагогами:
- проведение регулярных аттестаций учителей-логопедов и воспитателей, проведение мастер-классов по обучению педагогов;
 - использование специальных методик диагностики речевого развития, развития когнитивных и социальных навыков.
- Обратная связь от участников образовательного процесса:
- анкеты для родителей о динамики развития детей и их вовлеченности в занятия;
 - опросы о впечатлениях от игры «Логопедические шашки». Система развития и мониторинга практики:
 - создание базы данных о результатах каждого ребенка до и после использования пособия;
 - регулярные отчеты о результатах использования пособия.

Таблица 1

Экспериментальная группа.

Table 1

Experimental group.

№ п/п	Ф.И.О ребенка	Развитие речевых навыков		Развитие когнитивных навыков		Развитие социальных навыков	
		Н.Г.	К.Г.	Н.Г.	К.Г.	Н.Г.	К.Г.
1	Ребенок 1	3	3	2	3	2	3
2	Ребенок 2	2	3	3	3	2	3
3	Ребенок 3	1	2	2	3	3	3
4	Ребенок 4	2	3	1	2	1	2
5	Ребенок 5	2	3	2	3	1	2
6	Ребенок 6	1	2	1	2	1	2
7	Ребенок 7	2	3	2	3	3	3
8	Ребенок 8	2	3	2	3	2	3
9	Ребенок 9	3	3	2	3	3	3
10	Ребенок 10	1	2	1	2	2	3
	ИТОГО:	В 20%	В 70%	В 10%	В 70%	В 30%	В 70%
		С 50%	С 30%	С 60%	С 30%	С 40%	С 30%
		Н 30%	Н 0%	Н 30%	Н 0%	Н 30%	Н 0%

Таблица 2

Контрольная группа.

Table 2

Control group.

№ п/п	Ф.И.О ребенка	Развитие речевых навыков		Развитие когнитивных навыков		Развитие социальных навыков	
		н.г.	к.г.	н.г.	к.г.	н.г.	к.г.
1	Ребенок 1	1	1	1	1	1	2
2	Ребенок 2	2	3	1	2	2	2
3	Ребенок 3	3	3	2	2	3	3
4	Ребенок 4	2	3	2	2	3	3
5	Ребенок 5	1	2	1	2	1	1
6	Ребенок 6	3	3	2	2	2	2
7	Ребенок 7	2	2	2	3	2	3
8	Ребенок 8	2	2	3	3	3	3
9	Ребенок 9	1	2	2	2	1	2
10	Ребенок 10	2	2	2	2	2	3
	ИТОГО:	В 20%	В 40%	В 10%	В 20%	В 30%	В 50%
		С 50%	С 50%	С 60%	С 70%	С 40%	С 40%
		Н 30%	Н 10%	Н 30%	Н 10%	Н 30%	Н 10%

Условные обозначения:

н.г. – начало года: 1 балл – низкий уровень (Н)

к.г. – конец года: 2 балла – средний уровень (С) 3 балла – высокий уровень (В)

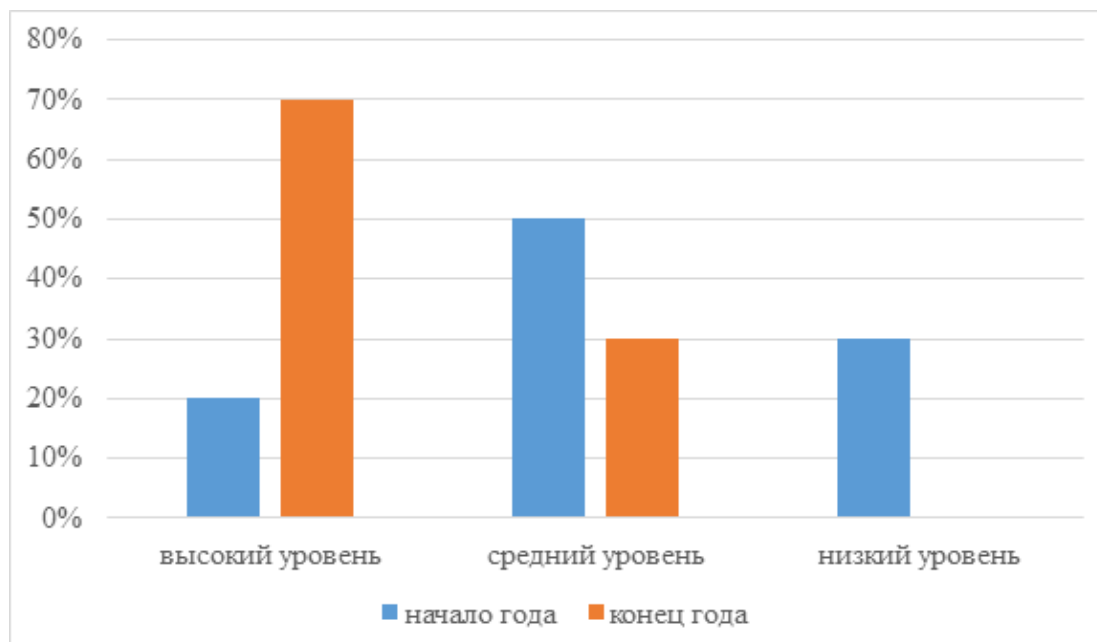


Рис. 1. Динамика улучшения речевых, когнитивных и социальных навыков у детей в экспериментальной группе.

Fig. 1. Dynamics of improvement of speech, cognitive and social skills in children in the experimental group.

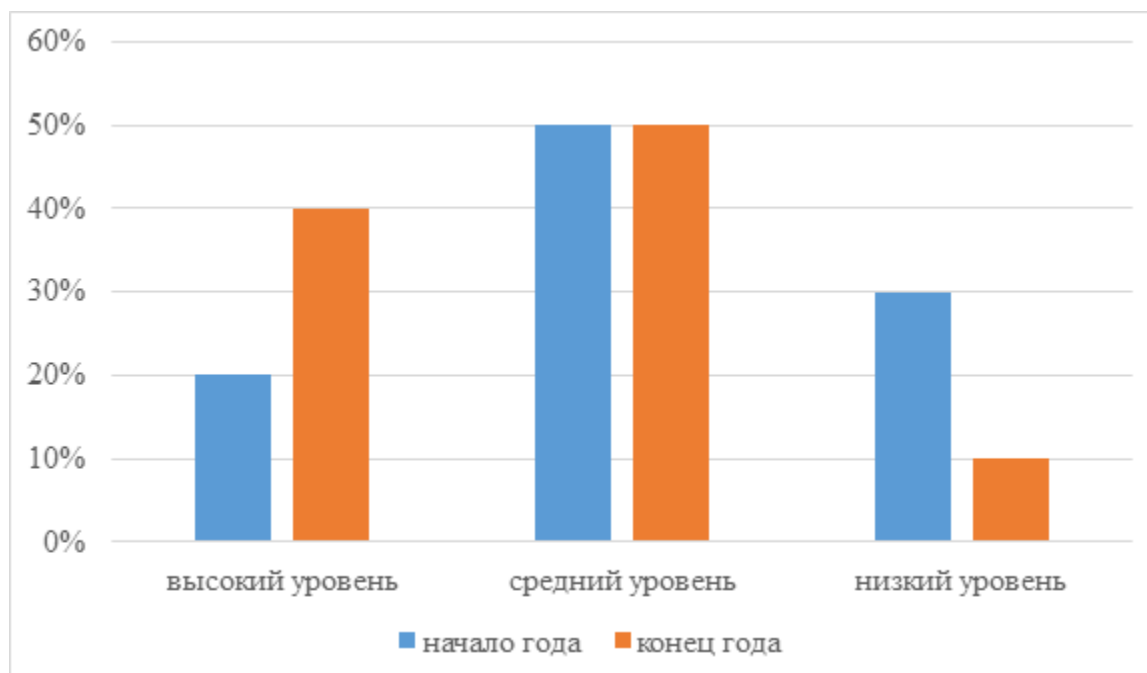


Рис. 2. Динамика улучшения речевых, когнитивных и социальных навыков у детей в контрольной группе.
Fig. 2. Dynamics of improvement of speech, cognitive and social skills in children in the control group.

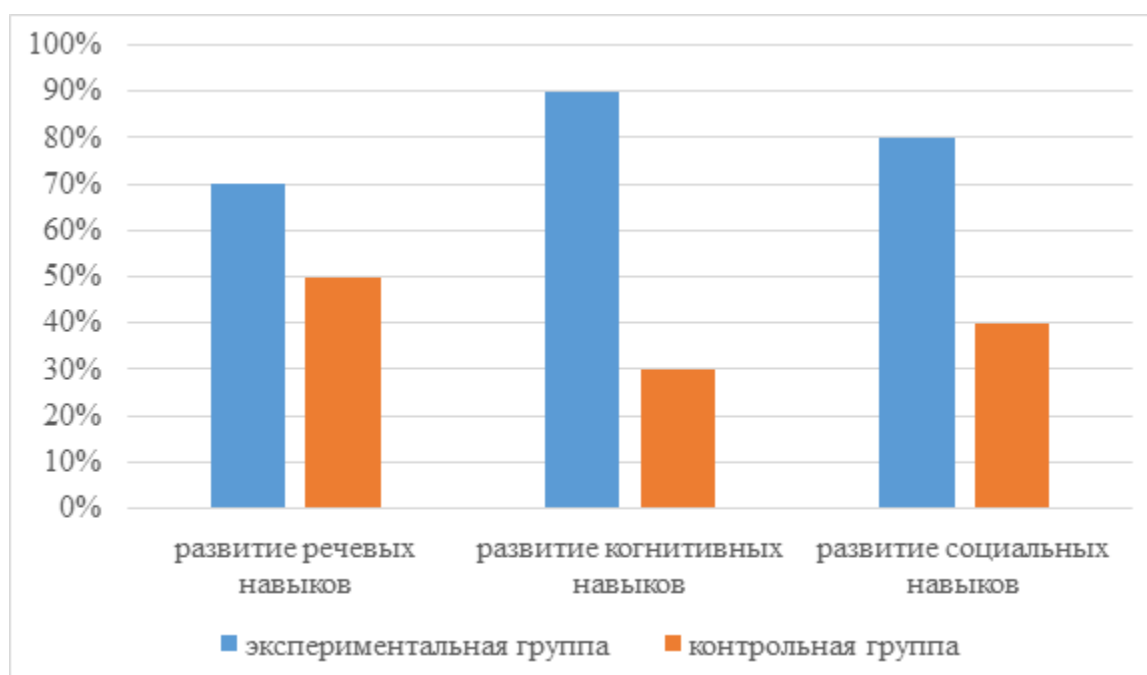


Рис. 3. Разница в динамике улучшения речевых, когнитивных и социальных навыков в двух группах.
Fig. 3. Difference in the dynamics of improvement of speech, cognitive and social skills in the two groups.

Эмпирические данные, подтверждающие достижение результатов:

На начало учебного года нами было сформировано две группы детей (по 10 человек в каждой группе) с примерно одинаковым развитием по всем диагностируемым категориям. Экспериментальная группа в течение учебного года активно использовала пособие «Логопедические шашки» в образовательном процессе (таблица 1). Контрольная группа не внедряла в образовательный процесс обучения данное пособие. В результате проведенной диагностики в начале и в конце учебного года, можно сделать следующие выводы (таблица 2).

1) В экспериментальной группе на конец года высокого уровня развития всех исследуемых навыков достигли 70% детей, а в начале года их было 20 %, таким образом показатели улучшились на 50%. В контрольной группе показатели улучшились всего на 20% (рисунок 1).

Количество детей среднего уровня в экспериментальной группе снизилось на 20%, за счет увеличения детей с высоким уровнем. В контрольной группе количество детей со средним уровнем не изменилось (рисунок 2).

В экспериментальной группе не осталось детей с низким уровнем, а в контрольной группе снизилось с 30% до 10%.

2) Разница в динамике улучшения речевых, когнитивных и социальных навыков в двух группах (рисунок 3).

Речевое развитие

- 70% ребят из экспериментальной группы повысили уровень развития речевых навыков, в то время как в контрольной группе только половина детей улучшили свой результат.

Когнитивные навыки

- 90% ребят из экспериментальной группы повысили уровень развития когнитивных навыков, в то время как в контрольной группе только 30% детей улучшили свой результат.

Социальные навыки

- 80% ребят из экспериментальной группы повысили уровень развития социальных навыков, в то время как в контрольной группе 40% детей улучшили свой результат.

Выводы

На основании проведенного исследования и апробации авторского методического пособия «Логопедические шашки» были сделаны выводы о том, что систематическое внедрение пособия в обучение способствует значительному улучшению речевых, когнитивных и социальных навыков у детей дошкольного возраста с тяжелыми нарушениями речи. Сравнительный анализ экспериментальной и контрольной групп наглядно продемонстрировал положительную динамику развития, что подтверждает, что подтверждает целесообразность использования игровой методики в логопедическую практику.

Преимущества в использовании «Логопедических шашек» состоят в их полифункциональности, вариативности и способности создавать мотивирующую среду для обучения. Комплексный подход, подробно описанный в статье и включающий этапы внедрения, мониторинга и взаимодействия с родителями, обеспечивает успешную реализацию пособия в условиях как дошкольного учреждения, так и в семейном кругу.

Таким образом, дидактическое пособие «Логопедические шашки» можно рекомендовать для практического использования учителям-логопедам, дефектологам, воспитателям, а также родителям в качестве современного и эффективного инструмента в работе с детьми дошкольного возраста с тяжелыми нарушениями речи.

Список источников

1. Бердникович Е.С., Орлова О.С., Уклонская Д.В. Персонифицированный подход в речевой реабилитации: фокус на пациенте // Специальное образование. 2022. № 1 (65). С. 20 – 34.
2. Борисова Е.А. Организация логопедической работы по коррекции речевых нарушений у детей в условиях кабинета логопедической помощи // II международный научно-образовательный форум провинции Хэйлунцзян КНР и дальневосточных регионов РФ: сборник материалов Международного научно-образовательного форума. Цзямусы, Китай, 05 июня 2024 года. Биробиджан: ИЦ ПГУ им. Шолом-Алейхема. 2024. С. 259 – 264.
3. Гоманкова Е.С. Развитие и коррекция связной речи дошкольников с тяжелыми нарушениями речи средствами наглядного моделирования // Специальное образование: опыт и перспективы развития: материалы II республиканской научно-практической конференции. Могилев, 26 октября 2016 года. Могилев: Могилевский государственный университет имени А.А. Кулешова, 2017. С. 47 – 51.
4. Грабаровская Л.В., Федченко Ж.Т. Особенности связной речи у старших дошкольников с нарушением речи // Вестник современной науки. 2015. № 12-2 (12). С. 6 – 8.
5. Домбровская Д.М., Говоруха И.Ю. Содержание работы логопеда по коррекции речи у дошкольников с системными нарушениями речи // Гуманитарный научный вестник. 2025. № 4. С. 33 – 37.

6. Ильина Е.В. Дифференциация коррекционно-логопедической работы в условиях логопедического пункта дошкольного образовательного учреждения // Логопедические технологии в условиях инклюзивного обучения детей с нарушением речи: материалы международной научно-практической конференции научных работников, преподавателей вузов, руководителей и логопедов образовательных учреждений, реабилитационных центров; молодых ученых: аспирантов и магистрантов. Екатеринбург, 21 марта 2013 года. Екатеринбург: Уральский государственный педагогический университет. 2013. С. 122 – 126.
7. Малинина Ю.Н. Педагогические условия преодоления нарушений связной речи у детей дошкольного возраста с тяжелыми нарушениями речи // Наукосфера. 2025. № 5-1. С. 178 – 182.
8. Пехтерева Г.В. Игра как средство развития речи младших школьников с тяжелыми нарушениями речи // Современное образование: наука и практика. 2020. № 2 (15). С. 77 – 79.
9. Хасанова Л.Ф. Исследование нарушений связной речи у детей 5-6 лет с общим недоразвитием речи III уровня // Студенческая наука и XXI век. 2020. Т. 17. № 2-2 (20). С. 298 – 300.
10. Чистобаева А.Ю., Савинова Д.В. Реализация педагогических условий преодоления нарушений связной речи у детей старшего дошкольного возраста с тяжелыми нарушениями речи // Наукосфера. 2024. № 4-2. С. 155 – 159.

References

1. Berdnikovich E.S., Orlova O.S., Uklonskaya D.V. A personalized approach to speech rehabilitation: focus on the patient. Special education. 2022. No. 1 (65). P. 20 – 34.
2. Borisova E.A. Organization of speech therapy work to correct speech disorders in children in a speech therapy office. II International Scientific and Educational Forum of Heilongjiang Province, PRC and the Far Eastern Regions of the Russian Federation: collection of materials from the International Scientific and Educational Forum. Jiamusi, China, June 5, 2024. Birobidzhan: IC PSU named after Sholem Aleichem. 2024. P. 259 – 264.
3. Gomankova E.S. Development and correction of coherent speech of preschoolers with severe speech impairments by means of visual modeling. Special education: experience and development prospects: materials of the II republican scientific and practical conference. Mogilev, October 26, 2016. Mogilev: Mogilev State University named after A.A. Kuleshov, 2017. P. 47 – 51.
4. Grabarovskaya L.V., Fedchenko Zh.T. Features of coherent speech in older preschoolers with speech impairments. Bulletin of modern science. 2015. No. 12-2 (12). P. 6 – 8.
5. Dombrovskaya D.M., Govorukha I.Yu. Contents of the speech therapist's work on speech correction in preschoolers with systemic speech impairments. Humanitarian Scientific Bulletin. 2025. No. 4. P. 33 – 37.
6. Ilyina E.V. Differentiation of Correctional and Speech Therapy Work in the Conditions of a Speech Therapy Center of a Preschool Educational Institution. Speech Therapy Technologies in the Conditions of Inclusive Education of Children with Speech Impairments: Proceedings of the International Scientific and Practical Conference of Researchers, University Teachers, Heads and Speech Therapists of Educational Institutions, Rehabilitation Centers; Young Scientists: Postgraduates and Master's Students. Ekaterinburg, March 21, 2013. Ekaterinburg: Ural State Pedagogical University. 2013. P. 122 – 126.
7. Malinina Yu.N. Pedagogical Conditions for Overcoming Coherent Speech Impairments in Preschool Children with Severe Speech Impairments. Naukosfera. 2025. No. 5-1. P. 178 – 182.
8. Pekhtereva G.V. Play as a Means of Speech Development in Primary School Children with Severe Speech Impairments. Modern Education: Science and Practice. 2020. No. 2 (15). P. 77 – 79.
9. Khasanova L.F. Study of Coherent Speech Impairments in 5-6-Year-Old Children with General Speech Underdevelopment Level III. Student Science and the 21st Century. 2020. Vol. 17. No. 2-2 (20). P. 298 – 300.
10. Chistobaeva A.Yu., Savinova D.V. Implementation of Pedagogical Conditions for Overcoming Coherent Speech Impairments in Senior Preschool Children with Severe Speech Impairments. Naukosfera. 2024. No. 4-2. P. 155 – 159.

Информация об авторах

Воробьева Т.С., Департамент образования Администрации города Тюмени, Муниципальное автономное дошкольное образовательное учреждение детский сад № 87 города Тюмени, г. Тюмень, проезд Геологоразведчиков, д. 45, Tanja-TSW@mail.ru.

Скороходова Т.В., Департамент образования Администрации города Тюмени, Муниципальное автономное дошкольное образовательное учреждение детский сад № 87 города Тюмени, г. Тюмень, проезд Геологоразведчиков, д. 45skorhodova-taty@mail.ru.

Галганова Д.В., Ишимский педагогический институт имени П.П. Ершова (филиал) Тюменского государственного университета, г. Ишим, ул. Ленина, д. 1, daryagalganova@mail.ru

Егорова И.А., кафедра Кибернетические системы, Тюменский индустриальный университет, г. Тюмень, ул. Мельникайте, д. 70, egorovaia@tyuiu.ru

© Воробьева Т.С., Скороходова Т.В., Галганова Д.В., Егорова И.А., 2025
