

Научно-исследовательский журнал «Обзор педагогических исследований»

<https://opi-journal.ru>

2025, Том 7, № 5 / 2025, Vol. 7, Iss. 5 <https://opi-journal.ru/archives/category/publications>

Научная статья / Original article

Шифр научной специальности: 5.3.4. Педагогическая психология, психодиагностика цифровых образовательных сред (психологические науки)

УДК 159.9



Психологическая помощь подросткам с отчужденным поведением

¹ Богомолова Е.А.,

¹ Калужский государственный университет им. К.Э. Циолковского

Аннотация: в статье представлены результаты исследования, целью которого стало выявление взаимосвязи характеристик отчужденного поведения младших подростков и компонентов их Я-концепции и определение возможности оказания психологической помощи подросткам в преодолении отчужденного поведения. Анализируются особенности отчуждения в подростковом возрасте. Описанные виды отчуждения предлагается рассматривать в качестве «маркеров» проблем подросткового возраста, указывающих на неспособность подростков успешно справляться с решением задач возраста. Эмпирические данные получены с помощью Опросника субъективного отчуждения для учащихся (ОСОТЧ-У), методики исследования самооотношения С.Р. Пантлеева и методики самооценки личности С.А. Будасси. Для статистической обработки данных использовались коэффициент ранговой корреляции Спирмена и Т-критерий Вилкоксона. В статье анализируются показатели выраженности форм отчуждения и отчужденности подростков в различных сферах жизни, а также результаты корреляционного анализа, выявившего связь параметров самооотношения, самооценки и проявлений отчуждения у подростков. Представлены результаты апробации программы психологической помощи подросткам с отчужденным поведением. Доказана возможность трансформации отчужденного поведения подростков в условиях оказания им психологической помощи посредством актуализации позитивной Я-концепции.

Ключевые слова: отчуждение, проявления отчужденного поведения у подростков, трансформация отчужденного поведения, актуализация позитивной Я-концепции, самооотношение, самооценка

Для цитирования: Богомолова Е.А. Психологическая помощь подросткам с отчужденным поведением // Обзор педагогических исследований. 2025. Том 7. № 5. С. 23 – 32.

Поступила в редакцию: 7 марта 2025 г.; Одобрена после рецензирования: 8 мая 2025 г.; Принята к публикации: 11 июля 2025 г.

Psychological help for teenagers with alienated behavior

¹ Bogomolova E.A.,

¹ Kaluga State University named after K.E. Tsiolkovsky

Abstract: the article presents the results of a study aimed at identifying the relationship between the characteristics of alienated behavior of younger adolescents and the components of their Self-concept and determining the possibility of providing psychological assistance to adolescents in overcoming alienated behavior. The features of alienation in adolescence are analyzed. The described types of alienation are proposed to be considered as "markers" of adolescent problems, indicating the inability of adolescents to successfully cope with age-related tasks. Empirical data were obtained using the Questionnaire of Subjective Alienation for Students (QSA-S), S.R.Pantileev's self-attitude research methodology and S.A. Budassi's personality self-assessment methodology. Spearman's rank correlation coefficient and Wilcoxon's T-test were used for statistical data processing. The article analyzes the indicators of the severity of the forms of alienation and alienation of adolescents in various spheres of life, as well as

the results of a correlation analysis that revealed the relationship between the parameters of self-attitude, self-esteem and manifestations of alienation in adolescents. The results of the approbation of a program of psychological assistance to adolescents with alienated behavior are presented. The possibility of transforming the alienated behavior of adolescents in the context of providing them with psychological assistance through the actualization of a positive Self-concept is proved.

Keywords: alienation, manifestations of alienated behavior in adolescents, transformation of alienated behavior, actualization of a positive Self-concept, self-attitude, self-esteem

For citation: Bogomolova E.A. *Psychological assistance to adolescents with alienated behavior. Review of Pedagogical Research.* 2025. 7 (5). P. 23 – 32.

The article was submitted: March 7, 2025;
Approved after reviewing: May 8, 2025;
Accepted for publication: July 11, 2025.

Введение

В условиях современного динамично развивающегося общества, переживающего политические, экономические и социальные изменения, особое звучание приобретает проблема отчужденного поведения.

Отчуждение может охватывать самые значимые сферы жизнедеятельности человека. Нарастание устойчивой тенденции к предпочтению субъектом индивидуалистических ценностей и целей способствует его обособлению от социума, усилению межличностного отчуждения, характеризующегося кризисом отношений. Развитие информационных технологий еще более усугубляет проблему отчуждения от мира: все более входя в виртуальный компьютерный мир, человек отдаляется от мира реального. Все отчетливее заявляет о себе такая форма отчуждения, как отчуждение от культуры и морали, что обнаруживается в бездуховности. Все чаще исследователи упоминают такую форму отчуждения, как отчуждение от самого себя, что ведет к деперсонализации личности. Все это приводит к нарушению связи человека с миром и самим собой и представляет угрозу для его актуального существования и развития в будущем [2, 5, 10, 13].

В психологии отчуждение определяется как индивидуальное чувство отстраненности, отдаленности субъекта от какой-либо ситуации, группы, культуры, общества в целом, а также от самого себя.

Раскрывая разные стороны феномена отчуждения, отечественные и зарубежные психологи демонстрируют сходство в понимании самой сути феномена отчуждения. С.Л. Рубинштейн, положивший начало изучению феномена отчуждения в отечественной психологии, рассматривал его как утрату субъектом личностной идентичности. А.Н. Леонтьев, рассматривая проблему отчужденного поведения в контексте отчуждения человека от деятельности, видел причину отчуждения в отсутствии у деятельности смыслообразующего мотива и личностного смысла. В.А. Петровский, опираясь

на категорию «отраженной субъектности» (В.А. Петровский, 1982), полагал, что отчуждение является результатом «неотраженности» индивида в окружающих его людях, что соответствует глубинному смыслу этого слова, поскольку «быть отчужденным» – значит ощущать самоутрату, не чувствовать своей связи с близкими [9]. В работах В.С. Мухиной, В.В. Абраменковой, Д.М. Зиновьевой отчуждение рассматривается как отчасти позитивное явление: отождествляя отчуждение с обособлением, они рассматривают его как явление социально-психологического дистанцирования, необходимое для установления границ собственного Я, без чего невозможно полноценное развитие личности [1, 4].

В зарубежной психологии одна из самых известных теорий отчуждения была разработана С.Мадди. В ее основе лежит идея взаимосвязи отчуждения и смыслоутраты. Рассматривая отчуждение как форму экзистенциального недуга, С.Мадди описывает такие его проявления, как отказ человека от собственного выбора, неспособность обрести интерес к деятельности, утрата переживания осмысленности жизни [3, 7].

Феномен отчуждения имеет свои особенности в различные возрастные периоды. Особенно актуальной проблема отчуждения становится в подростковом возрасте, когда все значимые системы отношений подростка с миром претерпевают качественные изменения.

Центральной линией психического развития в подростковом возрасте становится поиск собственной идентичности, определение границ собственного «Я», осознание уникальности, неповторимости собственной личности. Вместе с тем, именно в этом возрасте подростки нередко испытывают трудности с самопониманием и самопринятием, в связи с чем возрастают риски отчуждения от себя (самоотчуждения).

Другая важная задача, которая стоит перед подростками – это задача вхождения в группу сверстников и поиска баланса между принадлежностью к группе и сохранением своей индивиду-

альности. Несмотря на значимость этих отношений, общение со сверстниками может приобретать дисгармоничные формы. В результате подростки отчуждаются от группы сверстников, что крайне негативно сказывается на их развитии [11].

Еще одной особенностью подросткового возраста является тенденция подростка к обособлению от родителей. Перед подростком стоит сложная задача – психологически эмансипироваться от родителей. Неспособность или неготовность родителей к перестройке отношений с подростком приводит к дисгармонизации сферы общения и провоцирует отчуждение в этой сфере.

Сегодня исследователи все чаще говорят о такой форме отчуждения, как отчуждение от учебного труда. Отчуждение в учебной деятельности выражается в ощущении бессмысленности учебной деятельности, переживании несоответствия ее содержания собственным интересам подростка и сопровождается растущим ощущением хронической усталости, собственной некомпетентности, редукцией учебных достижений [8, 15].

Все указанные виды отчуждения можно рассматривать как своеобразные «маркеры» проблем подросткового возраста, указывающие на неспособность подростка успешно справляться с решением задач возраста, выстраивать систему конструктивных отношений с собой и миром. В случае выраженного отчуждения подростку может понадобиться психологическая помощь в налаживании отношений с самим собой и окружающим миром.

В поиске ответа на вопрос, как преодолеть отчуждение, исследователи традиционно обращаются к внутренним ресурсам личности, указывая на необходимость внутренней активности личности, целостности и гармоничности ее Я-концепции.

Таким образом, можно говорить об актуальности исследования проявлений отчужденного поведения у современных подростков в их взаимосвязи с характеристиками Я-концепции и определения содержания психологической помощи отчужденным подросткам. Раннее выявление и своевременная помощь подросткам в преодолении отчужденного поведения могут предотвратить серьезные проблемы в их развитии.

Материалы и методы исследований

Исследование особенностей отчужденного поведения проведено на выборке учащихся 5-х-6-х классов одной из общеобразовательных школ Калужской области. Объем выборки составил 64 человека.

Целью данной работы стало изучение особенностей отчужденного поведения младших подростков, установление взаимосвязи характеристик отчужденного поведения подростков и компонентов их Я-концепции и определение возможностей оказания психологической помощи подросткам в преодолении отчужденного поведения.

Были сформулированы следующие гипотезы:

1. Отчужденное поведение подростков опосредуется низким уровнем развития компонентов Я-концепции.

2. Преодолению отчужденного поведения подростков будет способствовать актуализация позитивной Я-концепции в условиях оказания им психологической помощи.

Для получения эмпирических данных использовался метод психологического тестирования.

Параметры отчужденного поведения изучались с помощью Опросника субъективного отчуждения для учащихся (ОСОТЧ-У) (Осин, 2007), разработанного как аналог теста отчуждения С.Мадди (Maddi 1980). Опросник измеряет отчуждение в различных сферах жизни (отчуждение от общественной жизни, от учебы, отчуждение в межличностных отношениях, отчуждение от семьи, отчуждение от собственной личности), а также выраженность таких форм отчуждения, как вегетативность, бессилие, нигилизм и авантюризм.

Для изучения компонентов Я-концепции были использованы методика самооценки личности С.А. Будасси и методика исследования самоотношения С.Р. Пантеева.

Для статистической обработки данных использовались коэффициент ранговой корреляции Спирмена и Т-критерий Вилкоксона.

Результаты и обсуждения

1. Результаты исследования характеристик отчужденного поведения подростков.

В целом по выборке, выраженность отчуждения подростков в различных сферах жизни находится на среднем уровне (5-6 стенов) и ниже среднего (3-4 стена).

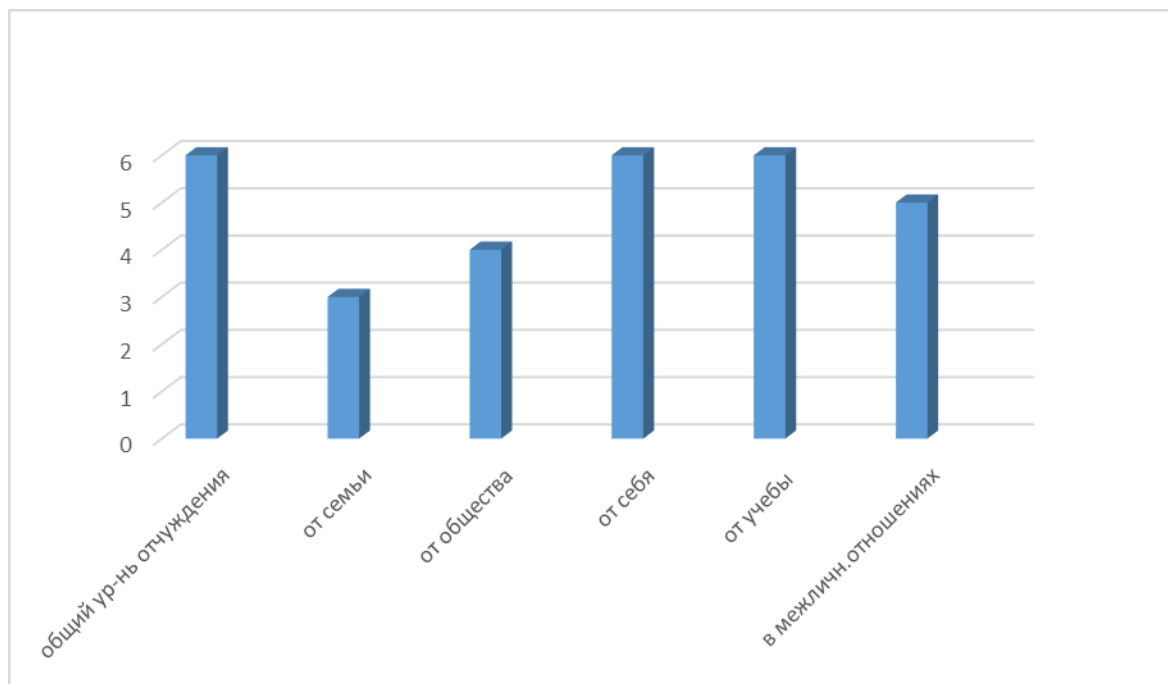


Рис. 1. Показатели выраженности отчуждения применительно к сферам жизни по методике ОСОТЧ-У, Е.Н. Осин, 2007 (стены).

Fig. 1. Indicators of the severity of alienation in relation to spheres of life according to the QSA-S method, E.N. Osin, 2007 (stens).

Результаты исследования отчуждения, представленные на рис. 1, свидетельствуют о том, что более отчуждены подростки в таких сферах, как «отчуждение от себя», «отчуждение от учебы» и «отчуждение в межличностных отношениях», что, в целом, согласуется с представлениями о специфических для данного возраста трудностях взросления. На среднем уровне находится и такой показатель, как «общий уровень отчуждения». Уровень ниже среднего выявлен по шкалам «отчуждение от семьи» и «отчуждение от общества».

Анализ показателей выраженности форм отчуждения (вегетативность, бессилие, нигилизм, авантюризм), представленных на рис. 2, позволяет сделать вывод, что по каждой из этих форм у большинства подростков выявлен средний уровень выраженности отчужденного поведения.

Вместе с тем, особое внимание следует обратить на подростков с высоким уровнем отчужде-

ния. Так, у 4% подростков выявлен высокий уровень отчуждения по такой форме, как «авантюризм», что свидетельствует об их склонности к экстремальным видам деятельности в силу переживания бессмысленности собственной жизни. У 11% подростков выявлен высокий уровень отчуждения по шкале «бессилие», для них характерна утрата веры в свою способность влиять на собственную жизнь. Для 11% подростков характерны высокие показатели по шкале «нигилизм», такие подростки склонны к самоутверждению путем деструктивных форм поведения в силу убежденности в отсутствии смысла. Самой негативной формой отчуждения, по мнению С.Мадди, является вегетативность. Подростков с высоким уровнем вегетативности в исследуемой выборке оказалось 9%, для них характерно отсутствие веры в важность и ценность любой деятельности.

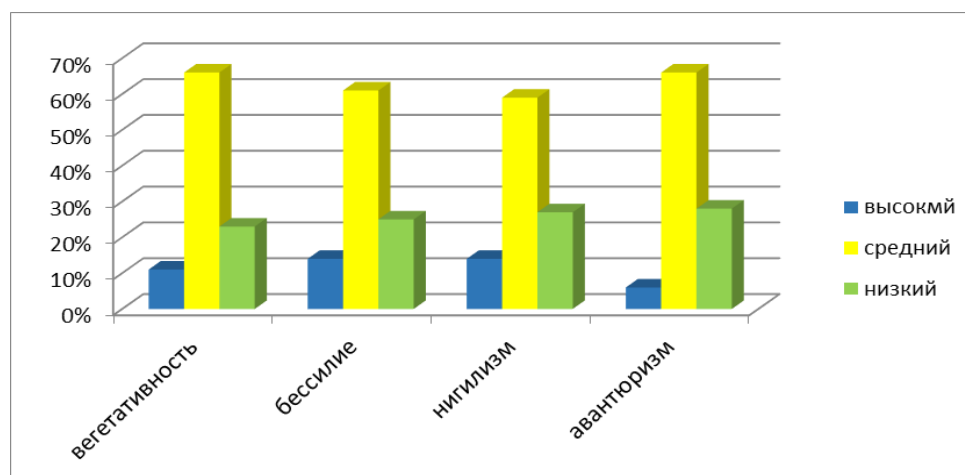


Рис. 2. Показатели выраженности форм отчуждения по методике ОСОТЧ-У (процентное распределение).
Fig. 2. Indicators of the severity of forms of alienation according to the QSA-S method (percentage distribution).

Несмотря на невысокие, в целом, показатели испытуемых по шкалам методики ОСОТЧ-У, выборка подростков оказалась довольно неоднородной. Следует особо выделить подростков с высокими показателями выраженности форм отчуждения и проявлениями отчужденного поведения в различных сферах жизни. Именно эти подростки нуждаются в психологической помощи, направленной на преодоление отчужденного поведения.

2. Результаты исследования уровня развития компонентов Я-концепции.

В целом по выборке, выявлен средний уровень выраженности у подростков таких параметров самооотношения, как глобальное самооотношение, самоуважение, аутосимпатия, самоинтерес, самопринятие, саморуководство и самопонимание. Вместе с тем, диагностированы низкие значения по шкалам «самоуверенность» и «ожидаемое отношение от других».

Исследование самооценки подростков выявило следующее распределение испытуемых по видам самооценки: в целом по выборке адекватная самооценка выявлена у 59% подростков. Неадекватная самооценка (завышенный уровень, заниженный, уровень) выявлена у 41% подростков.

3. Результаты корреляционного анализа.

Корреляционный анализ, проведенный посредством расчета коэффициента ранговой корреляции

Спирмена, выявил статистически значимые корреляционные связи между компонентами Я-концепции (параметрами самооотношения и самооценкой) и формами отчуждения (табл. 1), что позволяет сделать следующие выводы:

- чем ниже уровень глобального самооотношения, самоуважения и самопонимания подростков, тем более присущи им такие формы отчуждения, как вегетативность, бессилие, нигилизм и авантюризм; следовательно, у младших подростков с более низкими показателями глобального самооотношения и его параметров более выражены такие формы поведения, как неспособность верить в важность и ценность любой деятельности, утрата веры в свою способность влиять на собственную жизнь, самоутверждение путем деструктивного поведения, склонность к вовлечению в опасные виды деятельности;

- чем выше показатели по шкале «самообвинение» (что говорит о склонности подростков ставить себе в вину свои промахи, неудачи, собственные недостатки и, в целом, испытывать отрицательные эмоции в адрес собственного Я), тем более присущи им проявления вегетативности, бессилия, нигилизма и авантюризма;

- чем ниже самооценка, тем более присущи подросткам проявления вегетативности, бессилия, нигилизма и авантюризма.

Таблица 1

Значения ранговой корреляции Спирмена при расчете тесноты связи выраженности форм отчуждения и параметров Я-концепции.

Table 1

Spearman rank correlation values when calculating the closeness of the relationship between the severity of alienation forms and the parameters of the self-concept.

Формы отчужден. Параметры Я-конц.	Вегетатив- ность	Бессилие	Нигилизм	Авантюризм
Глобальное самоотно- шение	-0,437**	-0,461**	-0,44**	-0,359**
Самоуважение	-0,431*	-0,486**	-0,523**	-0,408**
Самообвинение	0,485**	0,444**	0,508**	0,446**
Самопонимание	-0,41**	-0,497**	-0,427**	-0,301**
Самооценка	-0,327**	-0,289*	-0,366**	-0,335**

Примечание: * - $p \leq 0,05$, ** - $p \leq 0,01$.

Note: * - $p \leq 0.05$, ** - $p \leq 0.01$.

Таблица 2

Значения ранговой корреляции Спирмена при расчете тесноты связи выраженности отчуждения в различных сферах и параметров Я-концепции.

Table 2

Spearman rank correlation values when calculating the closeness of the relationship between the severity of alienation in various spheres and the parameters of the self-concept.

Сферы отчуждения Параметры Я-конц.	От учебы	В межличност- ных отношениях	От семьи	От самого себя
Глобальное самоотношение	-0,382**	-0,52**	-0,368**	-0,497**
Самоуважение	-0,44*	-0,56**	-0,384**	-0,516**
Самообвинение	0,413**	0,483**	0,374**	0,56**
Самопонимание	-0,386**	-0,385**	-0,277*	-0,422**
Самооценка	-0,347**	-0,247*	-0,262*	-0,334**

Примечание: * - $p \leq 0,05$, ** - $p \leq 0,01$.

Note: * - $p \leq 0.05$, ** - $p \leq 0.01$.

Также выявлено большое число статистически значимых корреляционных связей между параметрами самоотношения, самооценкой и выраженностью отчуждения в различных сферах, что позволяет сделать следующие выводы:

- чем ниже уровень глобального самоотношения, самоуважения и самопонимания подростков, тем более отчуждены подростки от самих себя, от семьи, от учебы, отчуждены в межличностных отношениях. Подростки с негативным самоотношением обесценивают себя и свои достижения, не проявляют к себе интереса, ждут от других людей отрицательного отношения к себе. Такие подростки преимущественно сталкиваются с трудностями в деятельности и общении, обусловленными негативными эмоциональными переживаниями, соответственно, они более склонны к формированию отчужденного поведения;

- чем выше показатели по шкале «самообвине-

ние», тем более отчуждены подростки от основных сфер их жизненной активности (от учебы, семьи, от общения), а также от самих себя;

- чем ниже самооценка, тем более присущи подросткам проявления отчуждения от основных жизненных сфер.

Таким образом, выдвинутая в исследовании гипотеза о том, что отчужденное поведение подростков опосредуется низким уровнем развития компонентов Я-концепции, получила частичное подтверждение.

Полученные на данном этапе исследования результаты послужили основанием для предположения, что преодолению отчужденного поведения подростков будет способствовать актуализация позитивной Я-концепции в условиях оказания им психологической помощи. Психологическая помощь должна быть направлена, прежде всего, на стимулирование интереса к себе и повышение

уровня самооотношения и самоуважения, развитие способности к адекватному оцениванию себя, что будет способствовать повышению веры в себя, свою успешность в самых разных сферах жизни.

4. Результаты апробации программы психологической помощи подросткам с отчужденным поведением.

Цель программы психологической помощи отчужденным подросткам – актуализация позитивной Я-концепции. Данная цель конкретизировалась в следующих задачах:

1. создать условия для активного самопознания подростков, активизировать интерес к собственной личности;
2. содействовать самопринятию и формированию позитивного самооотношения.

В соответствии с поставленными задачами было определено содержание программы психологической помощи подросткам с отчужденным поведением. Программа включала два тематических блока – «Путешествие к себе» и «Принятие себя и формирование позитивного самооотношения».

На начальном этапе подростки знакомились с системой понятий и представлений, необходимых для психологического анализа собственной личности.

В рамках первого тематического блока программы создавались условия для включения подростков в процесс активного самопознания через активизацию интереса к собственной личности, развитие представления о многообразии личностных черт, в том числе через возможность увидеть себя глазами сверстников, содействие развитию целостного образа «Я».

В ходе дальнейшей работы создавались условия для развития у подростков способности

адекватно оценивать и принимать себя и формирования позитивного самооотношения через осознание ценности и значимости собственного «Я», развитие положительного эмоционального отношения к себе, уверенности в себе, адекватного восприятия себя, в том числе и своих недостатков, осознание собственных ресурсов для преодоления внешних и внутренних конфликтов, укрепление позитивного отношения к другим.

Программа психологической помощи включала десять занятий, каждое продолжительностью 1 час. Занятия проводились в форме тренинга. Для участия в программе были отобраны десять подростков с высокими показателями выраженности форм отчуждения и одновременно высокими показателями отчужденного поведения в различных сферах жизни.

После завершения программы, направленной на актуализацию позитивной Я-концепции, с целью проверки ее результативности было проведено повторное исследование уровня развития компонентов Я-концепции и выраженности характеристик отчужденного поведения у подростков.

По методике исследования самооотношения С.Р.Пантилеева наиболее выраженные положительные сдвиги были зафиксированы по таким параметрам, как «глобальное самооотношение», «самоуважение», «самоинтерес», «самопринятие». Для определения достоверности сдвигов в исследуемых параметрах Я-концепции был использован Т-критерий Вилкоксона, результаты расчетов представлены в табл. 3. Достоверные позитивные сдвиги зафиксированы по параметрам «глобальное самооотношение» и «самоинтерес», показатели по параметру «самообвинение» значительно снизились. По методике Будасси также были зафиксированы позитивные изменения в значениях самооценки.

Таблица 3

Значения Т-критерия Вилкоксона при определении сдвига в показателях самооценки и параметров самооотношения подростков в процессе оказания им психологической помощи.

Table 3

Wilcoxon T-test values in determining the shift in self-esteem indicators and self-relationship parameters of adolescents in the process of providing them with psychological assistance.

Самооценка и параметры самооотношения	Значения Т-критерий Вилкоксона	Уровень достоверности вывода
Самооценка	T=6	$p \leq 0,05^*$
Глобальное самооотношение	T=4,5	$p \leq 0,01^{**}$
Самообвинение	T=1	$p \leq 0,01^{**}$
Самоинтерес	T=4	$p \leq 0,01^{**}$

Примечание: ** - $p \leq 0,01$; * - $p \leq 0,05$.

Note: ** - $p \leq 0.01$; * - $p \leq 0.05$.

Полученные результаты доказывают, что оказание психологической помощи подросткам с отчужденным поведением, направленной на актуализацию позитивной Я-концепции, позволило повысить такой показатель, как «высота самооценки», а также привело к увеличению показателей глобального самоотношения, самоинтереса и уменьшению показателя по шкале «самообвинение».

В отношении таких значимых параметров самоотношения, как самопринятие, самоуважение и самопонимание, значимых сдвигов не было зафиксировано. Можно предположить, что позитивные

изменения этих компонентов самоотношения у подростков требуют более длительной работы.

Анализ изменений, произошедших в характеристиках отчужденного поведения подростков в процессе актуализации позитивной Я-концепции, выявил значимое снижение общего уровня отчуждения и отчуждения от самого себя. Также зафиксировано значимое снижение выраженности такой формы отчуждения, как нигилизм, что указывает на снижение у подростков выраженности тенденции к самоутверждению путем деструктивного поведения по причине убежденности в бессмысленности событий собственной жизни (табл. 4).

Таблица 4

Значения Т-критерия Вилкоксона при определении сдвига в показателях отчужденного поведения подростков в процессе оказания им психологической помощи.

Table 4

Wilcoxon T-test values for determining the shift in indicators of alienated behavior of adolescents in the process of providing them with psychological assistance.

Параметры отчуждения	Значения Т-критерий Вилкоксона	Уровень достоверности вывода
Общий уровень отчуждения	$T_{\text{эмп.}}=3$	$p \leq 0,05^*$
От самого себя	$T_{\text{эмп.}}=10$	$p \leq 0,05^*$
Нигилизм	$T_{\text{эмп.}}=3$	$p \leq 0,05^*$

Примечание: * - $p \leq 0,05$.

Note: * - $p \leq 0.05$.

Таким образом, доказано, что актуализация позитивной Я-концепции подростков в условиях тренинга способствует снижению определенных параметров отчужденного поведения.

Показательно, что значимое снижение выраженности отчуждения зафиксировано, прежде всего, в отношении самоотчуждения. Отчуждение от себя в подростковом возрасте считается одной из наиболее тяжелых форм, сопряжено с неуверенностью в своих силах, дисгармоничным отношением подростка к себе вплоть до самоуничтожения и неприятия себя, что не может не влиять на все системы отношений подростка с миром. Можно предположить, что преодоление отчуждения от самого себя посредством «налаживания» отношений с самим собой может запустить процесс нормализации отношений и с миром, с окружающими людьми, способствуя тем самым преодолению отчуждения в самых разных сферах.

Выводы

Результаты проведенного исследования подтвердили наличие взаимосвязи между отчуждением и особенностями Я-концепции подростков и указали на то, что проблему отчужденного поведения как негативного феномена можно решать не столько на уровне отдельных его проявлений,

сколько на уровне его более глубоких оснований. Доказана возможность трансформации отчужденного поведения подростков в условиях оказания им психологической помощи посредством актуализации позитивной Я-концепции.

Несмотря на специфику отчужденного поведения в различных сферах жизни подростка, за многообразием проявлений отчуждения в этом возрасте стоит неспособность подростков выстраивать и поддерживать конструктивные отношения в значимых жизненных сферах вследствие низкого уровня развития Я-концепции. В этом случае обогащение представлений подростка о себе, выстраивание целостного непротиворечивого образа Я, развитие позитивного самоотношения, налаживание отношений с самим собой запускает процесс нормализации отношений подростка с миром, с окружающими людьми.

Несмотря на видимую несопоставимость отчуждения и Я-концепции, оба феномена оказываются связанными, поскольку лежат в плоскости отношений: в первом случае это реальные отношения с миром, выстраиваемые в объективной реальности, во втором – отношения отраженные, относящиеся к субъективной реальности.

Список источников

1. Абраменкова В.В. Проблема отчуждения в психологии // Вопросы психологии. 1990. № 1. С. 5 – 12.
2. Епанчинцева Г.А., Тимошенко Е.А. Отчуждение как философская и психологическая категория // Психология и психотехника. 2015. № 7 (82). С. 663 – 674.
3. Есин Е.Н., Леонтьев Д.А. Смыслоутрата и отчуждение // Международный научный журнал «Культурно-историческая психология». 2007. № 4. С. 68 – 77.
4. Зиновьева Д.М. Психология отчуждения: монография. Волгоград: Изд-во ГОУ ВПО «Волгоградская академия государственной службы», 2005. 172 с.
5. Корнющенко-Ермолаева Н.С. Одиночество и формы отчуждения человека в современном мире // Вестник Томского гос. ун-та. 2010. № 332. С. 40 – 43.
6. Осин Е.Н. Отчуждение как психологическое понятие // Третья Всероссийская научно-практическая конференция по экзистенциальной психологии: материалы сообщений / Под ред. Д.А. Леонтьева. М.: Смысл, 2007. С. 97 – 100.
7. Осин Е.Н. Смыслоутрата как переживание отчуждения: структура и диагностика: дис. ... канд. психол. наук. М., 2007. 217с.
8. Осин Е.Н. Отчуждение от учебы как предиктор выгорания у студентов вузов: роль характеристик образовательной среды // Психологическая наука и образование. 2015. Т. 20. № 4. С. 57 – 74.
9. Петровский В.А., Полевая М.В. Отчуждение как феномен детско-родительских отношений // Вопросы психологии. 2001. № 1. С. 19 – 26.
10. Сигарева М.А. Формы отчуждения и пути его преодоления в современном обществе: дис. ... канд. филос. наук. Махачкала, 2006. 168 с.
11. Силяева А.А. Феномен отчуждения подростков: социально-психологическая помощь средствами ИП-терапии: дисс. ... канд. психол. наук. М., 2008. 204 с.
12. Суворов С.А. Отчуждение как возможный этап развития личности: автореф. дис. ... канд. социол. наук. Тамбов, 2008. 22 с.
13. Тимченко Л.Л. Отчуждение в современном обществе: социально-философский анализ проблемы: автореф. дис. ... канд. филос. наук. Барнаул, 2010. 19 с.
14. Топильская О.А. Психологический анализ отчуждения подростков в контексте деликвентного поведения // Социально-экономические явления и процессы. Т. 9. № 12. 2014. С. 380 – 387.
15. Barnhardt B., Ginns P. An alienation-based framework for student experience in higher education new interpretations of past observations in student learning theory // Higher Education. 2014. Vol. 68 (6). P. 789 – 805.

References

1. Abramenkova V.V. The problem of alienation in psychology. Questions of psychology. 1990. No. 1. P. 5 - 12.
2. Epanchintseva G.A., Timoshenko E.A. Alienation as a philosophical and psychological category. Psychology and psychotechnics. 2015. No. 7 (82). P. 663 – 674.
3. Esin E.N., Leontiev D.A. Loss of meaning and alienation. International scientific journal "Cultural and historical psychology". 2007. No. 4. P. 68 – 77.
4. Zinovieva D.M. Psychology of alienation: monograph. Volgograd: Publishing house of the State Educational Institution of Higher Professional Education "Volgograd Academy of Public Administration", 2005. 172 p.
5. Korniyushchenko-Ermolaeva N.S. Loneliness and forms of human alienation in the modern world. Bulletin of Tomsk State University. 2010. No. 332. P. 40 – 43.
6. Osin E.N. Alienation as a psychological concept. Third All-Russian scientific and practical conference on existential psychology: materials of reports. Ed. D.A. Leontiev. Moscow: Smysl, 2007. P. 97 – 100.
7. Osin E.N. Loss of meaning as an experience of alienation: structure and diagnostics: dis. ... candidate of psychological sciences. Moscow, 2007. 217 p.
8. Osin E.N. Alienation from learning as a predictor of burnout in university students: the role of educational environment characteristics. Psychological science and education. 2015. Vol. 20. No. 4. P. 57 – 74.
9. Petrovsky V.A., Polevaya M.V. Alienation as a phenomenon of parent-child relationships. Questions of Psychology. 2001. No. 1. P. 19 – 26.
10. Sigareva M.A. Forms of alienation and ways to overcome it in modern society: diss. ... candidate of philosophical sciences. Makhachkala, 2006. 168 p.

11. Silyaeva A.A. The phenomenon of alienation of adolescents: social and psychological assistance by means of hippotherapy: diss. ... candidate of psychological sciences. Moscow, 2008. 204 p.
12. Suvorov S.A. Alienation as a possible stage of personality development: author's abstract. dis. ... candidate of sociological sciences. Tambov, 2008. 22 p.
13. Timchenko L.L. Alienation in modern society: social and philosophical analysis of the problem: author's abstract. dis. ... candidate of philosophical sciences. Barnaul, 2010. 19 p.
14. Topilskaya O.A. Psychological analysis of adolescent alienation in the context of delinquent behavior. Socio-economic phenomena and processes. Vol. 9. No. 12. 2014. P. 380 – 387.
15. Barnhardt B., Ginns P. An alienation-based framework for student experience in higher education new interpretations of past observations in student learning theory. Higher Education. 2014. Vol. 68 (6). P. 789 – 805.

Информация об авторе

Богомолова Е.А., кандидат психологических наук, доцент, Калужский государственный университет им. К.Э. Циолковского, BogomolovaEA@tksu.ru