

НАД ЧЕМ РАБОТАЮТ ПОБЕДИТЕЛИ КОНКУРСОВ РФФИ

ИСТОРИЧЕСКИЕ НАУКИ

Индекс УДК 929.5

Код ГРНТИ 03.81.25

DOI: 10.22204/2587-8956-2023-113-02-9-22



**Е.Ю. ТЕРЕЩЕНКО,
П.В. ФЁДОРОВ,
А.А. МАЛАШЕНКОВ***

Русская Арктика: от становищ к «колониям» (адаптация, семья, культура)

В современном мире к Арктике приковано особое внимание. На фоне перенаселённого, отягощённого социальными конфликтами и военными столкновениями Юга, территории Севера и Арктики не могут не восприниматься в качестве определённого земельного «запаса» планеты, где пространство по-прежнему разрежено в виду того, что климат тяжёл и суров. Создание здесь среды жизнедеятельности человека, эволюция этой среды от феноменальных ко вполне цивилизованным формам представляют собой уникальный опыт социальной истории, который к тому же крайне важен для осмысления географии русского мира, обоснования статуса России как арктического государства.

Целью научно-исследовательского проекта «Русская Арктика: от становищ к «колониям» (адаптация, семья, культура)», реализованного в течение трёх лет (2020–2022 гг.), являлась историческая реконструкция семейно-родственных структур, появившихся на Мурманском берегу Баренцева моря в период образования в этом ареале постоянного населения (вторая половина XIX – начало XX в.). На основе обработки метрических книг и других материалов учёта православного населения были реконструированы и впервые введены в научный оборот демографические данные, а также семейно-родственные структуры в виде поколенных росписей живших в этом ареале семей, в которые вклю-

* **Терещенко Елена Юрьевна** — доктор культурологии, заведующая кафедрой искусств и дизайна Мурманского арктического университета (МАУ), руководитель проекта «Русская Арктика: от становищ к «колониям»: адаптация, семья, культура (20-09-00008а).

E-mail: tereshchenko.elena@masu.edu.ru

Фёдоров Павел Викторович — доктор исторических наук, руководитель научно-исследовательской лаборатории геокультурных исследований и разработок Международного банковского института им. Анатолия Собчака» (МБИ), исполнитель того же проекта.

E-mail: sever-nordica@yandex.ru

Малашенков Алексей Анатольевич — научный сотрудник МБИ, исполнитель того же проекта.

E-mail: malashenkov_84@list.ru

чена информация о более чем 7 тыс. человек. Результаты проекта обобщены в новом научном издании «Историко-генеалогический атлас Русской Арктики: Мурманский берег Баренцева моря (1868–1920 гг.)». Издание иллюстрирует вклад россиян в освоение Заполярья и является одним из зримых доказательств исторических прав России на эту область планеты.

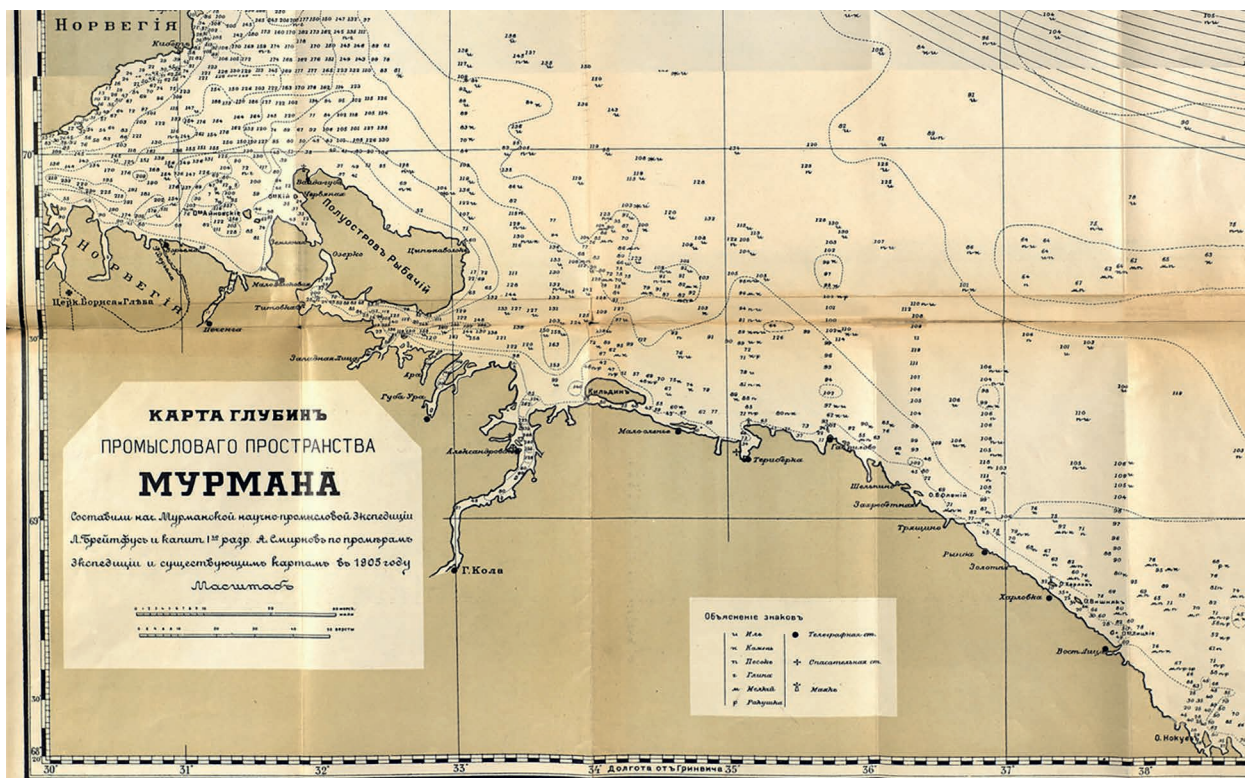
Ключевые слова: колонизация, демография, генеалогия, семья, рыбные промыслы, Европейский Север, Россия, граница, Северный Ледовитый океан, православие, революция, модернизация, морская культура

Арктика с точки зрения многих людей представляет собой социальную пустоту. Но когда появляется достоверная информация о длительной и даже традиционной деятельности на этой территории жителей той или иной страны, возникают и основания для исторических прав этой страны на данную территорию. В отличие от нередко конфликтующего глобального Юга, северные территории всегда притягивали отдельных людей и целые страны своей разреженностью, бесконфликтностью, простором. И нет ничего удивительного в том, что последние полтора–два столетия весь цивили-

зованный мир так или иначе стремится в арктическое пространство.

Географически Россия находится ближе к Арктике, чем другие страны. Значительная часть Арктики является неотъемлемой частью суверенного Российского государства [1]. Российский опыт заселения и освоения заполярных территорий – во многом уникальное явление в мировой истории. Его изучение способно обогатить науку новыми знаниями в области социальной истории.

Данный проект РФФИ был реализован с целью проведения демографо-генеалогического исследования одного



Ил. 1. Карта Мурманского берега Баренцева моря

из наиболее освоенных ареалов Русской Арктики — Мурманского берега Баренцева моря. Первые постоянные поселения появились здесь уже в XVI в. Это — Кола и Печенгский монастырь. В течение нескольких столетий преобладающим населением на берегу были сезонные рыбопромышленники, приходившие сюда из селений Беломорья.

Правительство Александра II решило превзойти достигнутый уровень и сформировать на Мурманском берегу постоянное население, для чего был введён целый ряд льгот для желающих поселиться здесь, и рядом с сезонными становищами здесь начинают вырастать «колонии», которые по своему внешнему виду напоминали российские сёла. Начало «правительственной колонизации» было заложено высочайше утверждённым положением Комитета Министров «О льготах для поселенцев Мурманского берега в Архангельской губернии» от 22 ноября 1868 г., а затем уточнено и дополнено высочайше утверждённым положением «О льготах, предоставляемых переселенцам на Мурманский берег» от 14 мая 1876 г. (ил. 1).

Методология исследования

Методология проведения работы заключалась в демографо-генеалогической реконструкции с использованием первичных источников учёта населения. Подход, хорошо известный в западноевропейской историографии как «восстановление истории семей» («reconstitution des familles») [2], в российской исторической науке уже обрёл собственные традиции [3, 4].

В рамках проекта была разработана методика обработки документов текущего церковного учёта населения, на основе которой выявлены и впервые введены в научный оборот демографические данные по Мурманскому берегу на этапе перехода от сезонного к круглогодичному образу жизни; составлены поколенные росписи 1007 семейно-родственных коллективов православного вероисповедания, поселившихся на Мурманском берегу Баренцева моря.



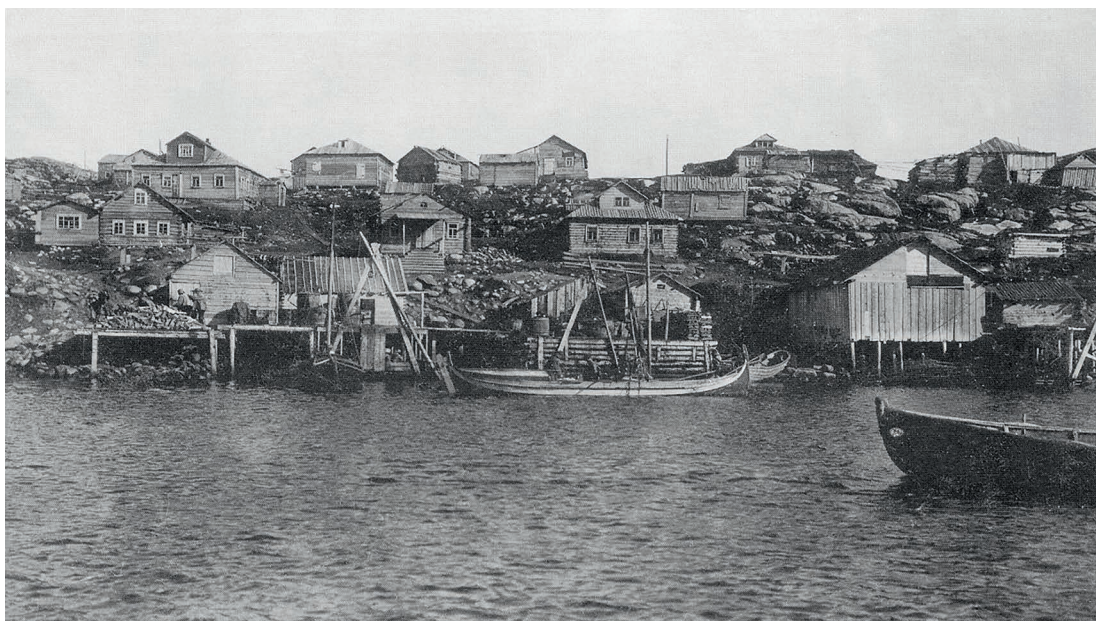
Ил. 2. Историко-генеалогический атлас Русской Арктики. Обложка

В результате этой работы была получена детальная картина по учтённым в документальном массиве семейно-родственным группам православного вероисповедания, проживавшим на Мурманском берегу, включая выявленные биографии участников освоения.

Генеральным итогом проекта стало новое научное издание «Историко-генеалогический атлас Русской Арктики: Мурманский берег Баренцева моря (1868–1920 гг.)» [5], которое обобщает и систематизирует весь полученный материал и, кроме того, предлагает аналог для изучения истории других ареалов Русской Арктики (ил. 2).

Историография

К настоящему времени наука накопила внушительный материал о процессе русского освоения арктических пространств от Кольского полуострова до Чукотки и Аляски. В работах представителей главным образом советской школы (В.Ю. Визе, М.И. Белова, Д.М. Пинхенсона, С.В. Славина и др.) описаны основные вехи освоения большого пространства Арктики и ве-



Ил. 3. Восточная Лица

душей роли России в этом процессе [6]. В последнее время в отечественной историографии акценты всё более смещаются от глобального макромасштаба к микроизмерению, предполагающему осмысление локальных феноменов российского освоения Арктики. Развитие данной тен-

денции должно привести к разработке качественно новой социальной истории Русской Арктики.

Особый интерес для этого направления представляет собой Мурман, или Мурманское побережье Баренцева моря. Опыт освоения этого ареала живописно



Ил. 4. Александровск

осмыслен в формате записок путешественников и бытописательской литературы (В.И. Немирович-Данченко, Е. Львов, К.К. Случевский, А.К. Сиденер, А.К. Энгельмейер, А.П. Энгельгардт [7–12]). К началу XX в. на Мурманском побережье был основан город Александровск и образовано несколько десятков колоний (Восточная Лица, Териберка, Гаврилово и т.д.), в которых насчитывалось более двух тысяч жителей (ил. 3, 4). Ещё до революции предпринималось обширное статистическое описание колоний с упором на хозяйственную деятельность и быт [13].

Исторические работы второй половины XX в. (И.Ф. Ушаков, Г.П. Попов, Р.А. Давыдов [14, 15]) посвящены различным вопросам заселения и развития Мурманского побережья в целом. Исходя из сложившейся в историографии ситуации, можно констатировать, что история колонизации Мурманского берега с точки зрения демографии и генеалогии представляется слабоизученной. Генеалогии посвящены работы зарубежных историков (С. Оннела, М. Йентофт и М. Куитула), но они касались лютеранских, а не православных переселенцев Мурманского берега [16–18].

Вместе с тем Мурманский берег ввиду своего приграничного положения был своего рода «витриной» российской идентичности в Арктике. Отсюда уходили не только промысловые, но и многие арктические научные экспедиции, обеспечивались морские коммуникации в Ледовитом океане, благодаря чему Арктика обретала национальное значение в русской культуре.

Реконструкция демографических данных

В первом разделе атласа предпринята попытка восполнить отсутствующие в науке демографические данные по Мурманскому берегу Баренцева моря на основе анализа документов текущего церковного учёта населения.

В настоящем исследовании привлекались метрические книги православных

приходов, хранящиеся в Государственном архиве Мурманской области (ГАМО). Этот источник, кроме численности населения, представляет значительный интерес для выявления разных демографических данных (ил. 5).

Для выборки данных из метрических книг была разработана специальная методика, предполагающая выделение особых критериев анализа метрических книг в зависимости от территориального положения прихода.

Церковная структура Мурманского берега включала семь православных приходов, расположенных непосредственно на Мурманском берегу (Печенгский, Китовский, Териберский, Гавриловский, Рындский, г. Александровск, г. Мурманск), и ещё семь православных приходов, которые соприкасались с территорией Мурманского берега и где могла вращаться часть берегового общества, в том числе г. Кола и шесть саамских приходов (Пазрецкий, Нотозерский, Кильдинский, Ловозерский, Понойский, Иоканьгский).

При определении критериев отбора информации самые широкие «шлюзы» были установлены для демографической информации из береговых приходов. Из учёта исключались крестьяне саамских погостов и Печорского уезда, которые кочевали по тундре и регистрировались в береговых приходах, не будучи жителями берега. Оленеводы не были напрямую связаны с морем, и даже если периодически их стада паслись на прибрежных пастбищах Мурмана, это не привязывало оленеводскую культуру к береговому, приморскому обществу. Тем же оленеводам, кому удавалось диверсифицировать свою деятельность, переключившись на морской промысел, предстояло изменить свой статус — перейти из крестьян в колонисты, что автоматически включало их в нашу береговую статистику.

Для небереговых приходов горизонт выборки по выходцам с «дальних» территорий Российской империи ограничивался 1915 г. — началом строительства

477 об.

498

МЕТРИЧЕСКОЙ КНИГЕ НА 1906 ГОДА, ЧАСТЬ ПЕРВАЯ, О РОДИВШИХСЯ.

Вчера рождена		Александр и Анна		Имя рожденца.	Земля, вода, отчеты и фамилия родителей, и какому отчеству.	Земля, вода, отчеты и фамилия отцовых родителей.	Кто совершил таинство крещения.	Религиозность родителей записан по крещению.	
Место рождения.	Женщина	Мужчина	рожденца.						
1.	6.	9.	Мария	Архангельской губернии, Мезенского уезда, Александровской волости деревни Карвала Крестовским Николаем Григорьевичем Метеревым и законная жена его Татьяна Константиновна; оба православные.	Архангельской губернии, Мезенского уезда, Предтеченского прихода Александровской волости деревни Карвала Крестовским Николаем Григорьевичем Метеревым и законная жена его Татьяна Константиновна; оба православные.	Архангельской губернии, Мезенского уезда, Предтеченского прихода Александровской волости деревни Карвала Крестовским Николаем Григорьевичем Метеревым и законная жена его Татьяна Константиновна; оба православные.	Священником Вадимом Степановичем с таинством крещения.	не была.	
Муравьевского прихода <i>Александровский</i>					" <i>Савур</i>				
Каноником Вадимом Степановичем.									
4.	11.	15.	Варнава	Архангельской губернии, Александровского уезда, Канонско-Вознесенской волости Муравьевского канонического округа каноник Муравьев Василий Иванович Вдовцов и законная жена его Анна Александровна; оба православные.	Архангельской губернии, Александровского уезда, Канонско-Вознесенской волости, Каноническим Муравьевским каноником Василием Ивановичем Вдовцовым и законная жена его Анна Александровна; оба православные.	Архангельской губернии, Александровского уезда, Канонско-Вознесенской волости, Каноническим Муравьевским каноником Василием Ивановичем Вдовцовым и законная жена его Анна Александровна; оба православные.	Священником Вадимом Степановичем с таинством крещения.	не была.	
Муравьевского прихода <i>Александровский</i>					" <i>Савур</i>				
Каноником Вадимом Степановичем.									

Ил. 5. Метрическая книга на 1906 г.

Мурманской железной дороги, которое привело в эти приходы, в том числе, других мигрантов, не связанных с берегом.

К метрическим книгам г. Колы, также соприкасавшейся с Мурманским берегом, отношение было ещё более строгим, чем к саамским приходам: в береговой статистике учитывались только лица с прямым указанием о проживании на побережье (колонисты, должностные лица Мурманского берега, жители г. Александровска, лица, приписанные к колониям Мурманского берега, погребённые на берегу или в привязанной акватории Баренцева моря).

Информация, отобранная из метрических книг, заносилась в базу Excel по трём разным формулярам: данные о родившихся; данные о браках; данные об умерших. Впервые вводимые в научный оборот

демографические данные представлены в 72 таблицах (табл. 1–3) [5].

Выявленные демографические данные свидетельствуют, что в процессе «правительственной колонизации» Мурманского берега Баренцева моря социальная адаптация православного населения имела положительную динамику. Не только увеличивалась численность жителей, но и активно формировалась семейно-родственная структура. Местное население сохраняло моральный облик и соблюдало православные церковные обычаи.

Успешность социальной адаптации лиц православного вероисповедания на берегу Баренцева моря была подготовлена в ходе сезонной колонизации Мурманского берега русскими рыбопромышленниками, в течение многих веков приходившими на мурманский промысел с берегов Белого моря. Территория

Таблица 1

**Количество детей, рождённых у лиц православного вероисповедания
на Мурманском берегу в 1873–1820 гг., абс. ед.**

Периоды	Месяцы												не ука- зано	Всего
	I	II	III	IV	V	VI	VII	VIII	IX	X	XI	XII		
1873–1875	4	2	3	0	1	0	2	2	3	2	7	2	0	28
1876–1880	1	4	4	7	2	6	7	8	6	6	4	5	0	60
1881–1885	5	5	6	5	9	11	13	6	14	8	9	6	0	97
1886–1890	5	3	8	11	13	12	16	16	12	9	15	3	0	123
1891–1895	8	12	4	14	13	17	17	19	11	21	10	14	1	161
1896–1900	13	17	16	20	25	24	36	41	19	31	21	17	0	280
1901–1905	31	25	25	23	22	33	52	47	31	51	34	29	0	403
1906–1910	34	36	35	28	44	56	57	55	47	59	35	39	0	525
1911–1915	33	61	46	53	48	67	64	59	52	52	51	27	0	613
1916–1920	65	89	96	79	74	82	92	89	82	90	78	87	3	1006
	в том числе:													
	Мурманский берег без г. Мурманска													
	25	45	47	40	45	51	55	53	36	41	25	42	1	506
	г. Мурманск													
	40	44	49	39	29	31	37	36	46	49	53	45	2	500
Всего	199	254	243	240	251	308	356	342	277	329	264	229	4	3296

Таблица 2

**Количество детей, рождённых у лиц православного вероисповедания
на Мурманском берегу в 1873–1920 гг. по социальному/сословному статусу родителей, %**

Периоды	Социальный/сословный статус родителей								статус не ука- зан	всего
	коло- нисты	кресть- яне	мещане	духовен- ство	служащие	военно- служащие	про- чие			
1873–1875	92,8	0	3,6	3,6	0	0	0	0	0	100,0
1876–1880	73,3	11,7	10,0	3,3	1,7	0	0	0	0	100,0
1881–1885	84,5	12,4	2,1	1,0	0	0	0	0	0	100,0
1886–1890	88,6	7,3	1,7	0,8	0	0,8	0	0,8	0,8	100,0
1891–1895	86,9	3,1	1,9	3,1	1,9	1,9	0	1,2	1,2	100,0
1896–1900	77,5	5,7	5,7	1,4	6,8	1,4	0,4	1,1	1,1	100,0
1901–1905	64,5	8,7	10,2	2,0	12,4	0,3	1,2	0,7	0,7	100,0
1906–1910	63,0	12,0	11,2	1,1	10,9	0,2	0,6	1,0	1,0	100,0
1911–1915	66,9	12,4	8,0	1,5	10,4	0,3	0,3	0,2	0,2	100,0
	28,0	8,2	3,3	0,2	6,1	2,2	0,6	51,4	51,4	100,0
	Мурманский берег без г. Мурманска									
1916–1920	55,5	6,5	5,0	0,2	9,1	0,8	0,4	22,5	22,5	100,0
	г. Мурманск									
	0,2	10,0	1,6	0,2	3,0	3,6	0,8	80,6	80,6	100,0
Всего	57,7	9,3	6,4	1,2	7,7	1,0	0,5	16,2	16,2	100,0

Таблица 3

Количество детей, рождённых у лиц православного вероисповедания на Мурманском берегу в 1873–1920 гг., по месту приписки родителей, указанному в их социальном/сословном статусе, абс. ед.

Периоды	Место приписки родителей						Всего
	Мурманский берег	Кольский Север (без Мурманского берега)	Архангельская губ. (без Кольского Севера)	Российская империя (без Архангельской губ.)	Другие страны	Не указано	
1873–1875	28	0	0	0	0	0	28
1876–1880	51	0	9	0	0	0	60
1881–1885	91	1	5	0	0	0	97
1886–1890	112	1	9	0	0	1	123
1891–1895	152	3	3	0	1	2	161
1896–1900	247	6	18	0	4	5	280
1901–1905	327	11	35	19	0	11	403
1906–1910	421	17	53	22	3	9	525
1911–1915	497	11	50	46	0	9	613
1916–1920	479	17	75	400	1	34	1006
	в том числе:						
	Мурманский берег без г. Мурманска						
	421	9	35	35	0	6	506
	г. Мурманск						
	58	8	40	365	1	28	500
Всего	2405	67	257	487	9	71	3296

Архангельской губернии стала главным поставщиком жителей Мурманского берега. Вместе с тем с начала XX в. сюда переселялись мигранты и из других мест Российской империи.

Реконструкция семейно-родственных структур (поколенные росписи)

В рамках проекта представлены результаты генеалогической реконструкции православных переселенцев Мурманского берега посредством подготовки поколенных росписей.

Подготовка поколенных росписей семей, живших на Мурманском берегу до 1920 г. включительно, предполагала проведение ряда процедур в следующей последовательности: выявление семей; оформление поколенных росписей; внесение дополнений в поколенные росписи.

Основным источником для выявления данных демографической статисти-

ки стали метрические книги. Они также использовались при реконструкции семейно-родственных структур. С точки зрения фиксации информации в метрических книгах признаками семьи, жившей на Мурманском берегу, признавались: рождение ребёнка, вступление в брак или смерть родственника, о чём в метрическую книгу берегового или соприкасавшегося с берегом прихода записывалась соответствующая запись.

Кроме метрических книг для выявления семей дополнительно привлекались: исповедные (духовные) росписи и клировые ведомости приходов; формулярные списки на должностных лиц, работавших в колониях Мурманского берега или г. Александровске; сведения о колонистах (именные списки) Мурманского берега за 1871, 1872, 1874, 1875, 1885 и 1894 гг.; посемейные списки Кольско-Лопарской волости, включавшие население колоний

ЛОПИНЦЕВЫ (II)

Семья колонистов Гаврилова, Зарубихи и мещан г. Александровска. По происхождению – из крестьян дер. Порья Губа Умбской волости Кольского уезда Архангельской губ.

Первое упоминание в источниках о пребывании семьи Лопинцевых (II) на Мурманском берегу относится к 1882 г. в связи с включением этой семьи в качестве колонистов в посемейный список Гаврилова. Потомки проживают в г. Коле и г. Мурманске. Лопинцевы (II) вступили в родственные отношения с Миккуевыми (II-b), Цыбиными.

1 поколение

1. Лопинцев Степан (Стефан) Архипович ([1842] – 18.02.1915, Кольский приход), крестьянин дер. Порья Губа Умбской волости Кольского уезда Архангельской губ., проживавший в г. Коле; к 1882 г. колонист Гаврилова, с 1886 г. колонист Зарубихи, с 1897 г. мещанин г. Колы. Имел в Зарубихе избу. Занимал в г. Коле ряд общественных должностей: гласный 1-го разряда Кольской городской думы (1878–1890), уполномоченный Кольского городского упрощенного общественного управления (1897–1907), городской староста (1905–1906), помощник городского старосты (1907–1910), член сиротского суда (1901), председатель сиротского суда (1906), член раскладочной комиссии.

2 поколение

2/1. Лопинцев Николай Степанович (3.12.1864, Кольский приход – 17.05.1907, там же), крестьянин Умбской волости, проживавший в г. Коле; колонист Гаврилова, колонист Зарубихи, с 1897 г. мещанин г. Колы, затем крестьянин Сонгельского погоста, крестьянин Нотозерского погоста. В г. Коле в семье родилось 8 детей.

3/1. Лопинцев Дмитрий (Димитрий) Степанович (14.05.1867, Кольский приход – 7.01.1914, там же), крестьянин Умбской волости, проживавший в г. Коле; колонист Зарубихи, с 1897 г. мещанин г. Колы. Запасной флота. Работал печником, объездчиком. Брак: 3.02.1892, Кольский приход, с мещанской девицей г. Колы Суловой Анисией Егоровной (31.12.1874, Кольский приход – 8.12.1946). В г. Коле в семье родилось 9 детей.

Ист.: ГАМО. Ф. И-16. Оп. 1. Д. 156. Л. 71; Там же. Ф. И-24. Оп. 1. Д. 70. Л. 11; Там же. Ф. И-34. Оп. 1. Д. 6. Лл. 28об.–29; Там же. Ф. И-37. Оп. 1. Д. 265. Лл. 4, 7; Там же. Ф. И-52. Оп. 1. Д. 186. Лл. 170–170об., 209–210об.; Там же. Д. 207. Лл. 142об.–143; Там же. Ф. Р-77. Оп. 1. Д. 25. Л. 65; Там же. Д. 53. Лл. 12об.–13, 37об.; Там же. Д. 54. Л. 6; Там же. Ф. Р-217. Оп. 1. Д. 18. Л. 110; Адрес календарь государственных и общественных учреждений Архангельской губернии на 1878 год. – Архангельск, 1878. С. 53.

Ил. 6. Фрагмент поколенной росписи семьи Лопинцевых

Восточного Мурмана на 1882 г., Восточного Мурмана и Кольской губы на 1901 г.; документы о причислении новых колонистов.

Всего же было выявлено 1007 семей православного вероисповедания, проживавших на Мурманском берегу и составлявших постоянное население данного ареала Русской Арктики. На каждую из этих семей полагалось оформить поколенную роспись.

Каждая поколенная роспись посвящена отдельно взятой семье, фамилия которой занесена в название (ил. 6). Поколенная

роспись снабжена преамбулой, в которой при наличии сведений указывались сословный/социальный/профессиональный статус семьи; место приписки или место жительства семьи на Мурманском берегу; происхождение семьи (сословный/социальный/профессиональный статус предков); первое упоминание в источниках о пребывании семьи на Мурманском берегу; судьба семьи в советское время (после окончания Гражданской войны); семьи Мурманского берега, с которыми



Ил. 7. Дмитрий Степанович Лопинцев с сыном



Ил. 8. Мария Алексеевна Лопинцева

были установлены родственные отношения. На каждого члена семьи заносились биографические сведения по установленному формуляру.

После того, как семьи были выявлены и на них оформлены поколенные росписи, началась третья процедура, целью которой являлась корректировка поколенных росписей.

Для этого привлекались хранящиеся в Государственном архиве Мурманской области документальные материалы из фондов органов государственного управления Кольского (Александровского) уезда Архангельской губернии и учреждений, действовавших в колониях Мурманского берега и г. Александровске, в том числе призывные списки, списки должностных лиц и домохозяев, подворные описи и т.д. Особое значение для изучения судьбы населения Мурманского берега после окончания Гражданской войны имеют документы учёта советского периода: материалы ЗАГСов, посемейные списки и списки жи-



Ил. 9. Николай Степанович Лопинцев с женой и детьми



Ил. 10. Газета «В бой за рыбу!» от 4 апреля 1936 г.

телей по Восточному Мурману и отдельным населённым пунктам (г. Александровску, Захребетному и Шельпину, Гаврилову и др.), списки избирателей и т.д.

Корректировка поколенных росписей на основе данного информационного массива проводилась в двух направлениях: внесение новых членов семей, которые не могли быть выявлены в источниках в рамках первой процедуры, и дополнение биографических сведений на отдельных членов семей.

Также, с целью выявления биографических материалов на жителей Мурманского берега, изучались периодическая печать (газеты «В бой за рыбу», «Териберский колхозник», «Полярная правда» и др.), историческая и краеведческая литература, справочные издания (памятные и справочные книжки, книги памяти репрессированных и выселенных жителей, участников Великой Отечественной войны и тружеников тыла и др.), личные архивы (ил. 7–10). Анализ периодической печати представлен в изданной в рамках проекта книге «Мурман бедный. Нужны ему дюже...»: «Старая» публика Мурманского берега Ба-

ренцева моря в первые советские десятилетия: Сборник воспоминаний, некрологов и других материалов» [19].

Общее и уже уточнённое число персон, вошедших в поколенные росписи, составило 7415 чел. Удельная доля семей с одним поколением – 15,8%, двумя – 62,7%, тремя – 16,7%, четырьмя – 3,9%, пятью – 0,9%. Эти данные свидетельствуют о происшедших процессах адаптации православного населения на Мурманском берегу.

Вошедшая в настоящий атлас информация показывает, что Россия за время «правительственной колонизации» совершила гигантский скачок в освоении арктического побережья, претендуя на мировое лидерство в освоении Арктики.

Заключение

Подводя итоги исследования, необходимо заметить, что включённые в поколенные росписи лица были для российской истории больше, чем обычными подданными или (с 1917 г.) гражданами. Исповедуя православную веру, своей оседлой жизнью на побережье Баренцева моря они выполняли важную историческую задачу, являясь тем

русским цивилизационным маркером, который своеобразно «столбил» пространство «старой» Арктики, не знавшей ещё ни индустриальных городов, ни атомных ледоколов.

Проект «правительственной колонизации» на берегу Ледовитого океана стал, с одной стороны, продолжением трёхсотлетних трудов русских сезонных промышленников, а с другой — прологом беспрецедентных

северных достижений советской модернизации. На месте становищ и колоний царской эпохи или поблизости с ними, в той же прибрежной полосе, выросла крупнейшая за Северным полярным кругом группа городов во главе с Мурманском.

Мурманскому берегу стала принадлежать историческая роль русского цивилизационного оплота в Арктике.

ЛИТЕРАТУРА

1. Корчак Е.А. Долгосрочная динамика социального пространства арктических территорий России // Арктика и Север. 2020. № 38. С. 123–142. DOI: 10.37482/issn2221-2698.2020.38.121.
2. Henry L. Anciennes familles génevoises. Etudes démographiques (XVI–XX siècle). Paris: Presses Universitaires de France, 1956.
3. Смирнова С.С. Демографические процессы в Олонецкой губернии в XIX – начале XX в.: опыт компьютерного анализа метрических книг: Автореф. дис. ... канд. ист. наук. СПб., 2002.
4. Совков Д.М. Крестьянская семья Южного Зауралья: генеалого-демографический аспект (на примере крестьянских родов Примияссыя конца XVIII – начала XX в.): Дис. ... канд. ист. наук. Курган, 2004.
5. Малашенков А.А., Фёдоров П.В. Историко-генеалогический атлас Русской Арктики: Мурманский берег Баренцева моря (1868–1920 гг.). СПб.: Арт-Экспресс, 2022.
6. Визе В. Моря Российской Арктики: В 2 т. М.: Paulsen, 2016.
7. Немирович-Данченко В.И. Страна холода: виденное и слышанное. СПб.: Издание книгопродавца-типографа М.О. Вольфа, 1877.
8. Львов Е. По Студёному морю. Поездка на Север. М.: Т-во тип. А.И. Мамонтова, 1895.
9. Случевский К.К. По Северо-Западу России: В 2 т. Т. 1: По Северу России. СПб.: Издание А.Ф. Маркса, 1897.
10. Сиденер А.К. Описание Мурманского побережья. СПб.: Главное Гидрографическое Управление Морского Министерства, 1909.
11. Энгельмейер А.К. По русскому и скандинавскому северу. Путевые воспоминания: В 4 ч. М.: Типография Г. Лиснера и А. Гешеля, 1902.
12. Энгельгардт А.П. Русский Север. Путевые заметки. СПб., 1897.
13. Статистические исследования Мурмана. СПб., 1904. Т. 1. Вып. 2: Колонизация (по материалам 1899, 1900 и 1902 гг.).
14. Ушаков И.Ф. Избранные произведения: Историко-краеведческие исследования: В 3 т. Т. 1: Кольская земля. Мурманск: Кн. изд-во, 1997.
15. Попов Г.П., Давыдов Р.А. Мурман: очерки истории края XIX – начала XX в. Екатеринбург; Архангельск, 1999.
16. Onnela S. Muurmannin rannan luterilaiset v. 1887–1888 // Scripta Historica 3 (1973). S. 70–112.
17. Йентофт М. Оставшиеся без Родины. История кольских норвежцев. Мурманск, 2002. С. 227–234.
18. Kuitula M. Muurmannin rannalle ja Venäjän Lappiin: Suomalaisten siirtolaisuus Kuolan niemimaalle ja kuolansuomalaiset 1858–1917. Helsinki, 2020.
19. «Мурман бедный. Нужны ему дюже...»: «Старая» публика Мурманского берега Баренцева моря в первые советские десятилетия: Сборник воспоминаний, некрологов и других материалов / Сост. П.В. Фёдоров, А.А. Малашенков. СПб.: Арт-Экспресс, 2020.

The Russian Arctic: From Settlements to 'Colonies' (Adaptation, Family and Culture)

Elena Yurievna Tereshchenko – Dr. habil. (Cultural Studies), associate professor, Murmansk Arctic State University (MASU), head of the project 'The Russian Arctic: From Settlements to "Colonies": Adaptation, Family and Culture' (20-09-00008a).

E-mail: tereschenko.elena@masu.edu.ru

Pavel Viktorovich Fedorov – Dr. habil. (History), head of the Research Laboratory for Geocultural Research and Development, International Banking Institute named after Anatoly Sobchak (IBI), executor of the same project.

E-mail: sever-nordica@yandex.ru

Aleksei Anatolievich Malashenkov – researcher at IBI, executor of the same project.

E-mail: malashenkov_84@list.ru

In the chosen world, special attention is riveted to the Arctic. Against the backdrop of an overpopulated, overburdened South, conflicts and military clashes occur. The territory of the North and the Arctic is not taken into account as a certain land "reserve" of the planet, where space is still rarefied in that the climate is heavier and harsher. The creation of an environment for human life here, the evolution of this environment, from phenomenal to quite acceptable civilized forms, is the application of the experience of social history, which is very important for understanding the geography of the Russian world, substantiating the status of Russia as an Arctic state.

The purpose of the research project "Russian Arctic: from settlements to "colonies" (adaptation, family, culture)", implemented for three years (2020–2022), was the historical reconstruction of family-related structures that appeared on the Murmansk coast of the Barents seas during the formation of a permanent population in this area (the second half of the 19th – early 20th centuries). Based on the processing of registers of births and other records of the Orthodox population, demographic data were reconstructed and introduced into scientific circulation for the first time, as well as family structures in the form of generational lists of families living in this area, which included information about more than 7 thousand people. The results of the project are summarized in the new scientific publication "Historical and genealogical atlas of the Russian Arctic: Murmansk coast of the Barents Sea (1868–1920)". The publication illustrates the contribution of Russians to the development of the Arctic and is one of the visible evidence of Russia's historical rights to this region of the planet.

Keywords: colonization, demography, genealogy, family, fishing, European North, Russia, border, Arctic Ocean, Orthodoxy, revolution, modernization, marine culture

REFERENCES

1. Korchak E.A. Dolgosrochnaya dinamika sotsial'nogo prostranstva arkticheskikh territorii Rossii // Arktika i Sever. 2020. № 38. S. 123–142. DOI: 10.37482/issn2221-2698.2020.38.121 (in Russian).
2. Henry L. Anciennes familles génoises. Etudes démographiques (XVI–XX siècle). Paris: Presses Universitaires de France, 1956.
3. Smirnova S.S. Demograficheskie protsessy v Olonetskoj gubernii v XIX – nachale XX v.: opyt komp'yuternogo analiza metricheskikh knig: Avtoref. diss. ... kand. ist. nauk. SPb., 2002 (in Russian).
4. Sovkov D.M. Krest'yanskaya sem'ya Yuzhnogo Zaural'ya: genealogo-demograficheskii aspekt (na primere krest'yanskikh rodov Primiass'ya kontsa XVIII – nachala XX v.): diss. ... kand. ist. nauk. Kurgan, 2004 (in Russian).

5. Malashenkov A.A., Fyodorov P.V. Istoriko-genealogicheskii atlas Russkoi Arktiki: Murmanskii bereg Barentseva morya (1868–1920 gg.). SPb.: Art-Ekspress, 2022 (in Russian).
6. Vize V. Morya Rossiiskoi Arktiki: V 2 t. M.: Paulsen, 2016 (in Russian).
7. Nemirovich-Danchenko V.I. Strana kholoda: vidennoe i slyshannoe. SPb.: Izdanie knigoprodavtsa-tipografa M.O. Vol'fa, 1877 (in Russian).
8. L'vov E. Po Studyonomu moryu. Poezdka na Sever. M.: T-vo tip. A.I. Mamontova, 1895 (in Russian).
9. Sluchevskii K.K. Po Severo-Zapadu Rossii: V 2 t. T. 1: Po Severu Rossii. SPb.: Izdanie A.F. Marksa, 1897 (in Russian).
10. Sidensner A.K. Opisanie Murmanskogo poberezh'ya. SPb.: Glavnoe Gidrograficheskoe Upravlenie Morskogo Ministerstva, 1909 (in Russian).
11. Engel'meier A.K. Po russkomu i skandinavskomu severu. Putevye vospominaniya: V 4 ch. M.: Tipografiya G. Lissnera i A. Geshelya, 1902 (in Russian).
12. Engel'gardt A.P. Russkii Sever. Putevye zametki. SPb., 1897 (in Russian).
13. Statisticheskie issledovaniya Murmana. SPb., 1904. T. 1. Vyp. 2: Kolonizatsiya (po materialam 1899, 1900 i 1902 gg.) (in Russian).
14. Ushakov I.F. Izbrannye proizvedeniya: Istoriko-kraevedcheskie issledovaniya: V 3 t. T. 1: Kol'skaya zemlya. Murmansk: Kn. izd-vo, 1997 (in Russian).
15. Popov G.P., Davydov R.A. Murman: ocherki istorii kraia XIX – nachala XX v. Ekaterinburg; Arkhangel'sk, 1999 (in Russian).
16. Onnela S. Muurmannin rannan luterilaiset v. 1887–1888 // Scripta Historica 3 (1973). S. 70–112 (in Russian).
17. Ientoft M. Ostavshiesya bez Rodiny. Istoriya kol'skikh norvezhtsev. Murmansk, 2002. S. 227–234 (in Russian).
18. Kuitula M. Muurmannin rannalle ja Venäjän Lappiin: Suomalaisten siirtolaisuus Kuolan niemimaalle ja kuolansuomalaiset 1858–1917. Helsinki, 2020.
19. «Murman bednyi. Nuzhny emu dyuzhe...»: «Staraya» publika Murmanskogo berega Barentseva morya v pervye sovetskie desyatiletiya: Sbornik vospominanii, nekrologov i drugikh materialov / Sost. P.V. Fyodorov, A.A. Malashenkov. SPb.: Art-Ekspress, 2020 (in Russian).