

Историческая информатика

*Правильная ссылка на статью:*

Гаврилов П.В. Боярское землевладение по комплексу писцовых материалов Обонежской пятины Новгородской земли: визуализация в ГИС // Историческая информатика. 2024. № 3. DOI: 10.7256/2585-7797.2024.3.71777 EDN: MBRVGG URL: [https://nbpublish.com/library\\_read\\_article.php?id=71777](https://nbpublish.com/library_read_article.php?id=71777)

## **Боярское землевладение по комплексу писцовых материалов Обонежской пятины Новгородской земли: визуализация в ГИС**

**Гаврилов Павел Владимирович**

ORCID: 0000-0002-8796-1618

аспирант; Отдел Специальных исторических дисциплин; Институт Всеобщей истории РАН

141032, Россия, Московская область, г. Мытищи, Тенистый бул., 17, кв. 407

✉ [pashagavrilov98@mail.ru](mailto:pashagavrilov98@mail.ru)



---

[Статья из рубрики "Геоинформационные системы и 3D-реконструкции"](#)

### **DOI:**

10.7256/2585-7797.2024.3.71777

### **EDN:**

MBRVGG

### **Дата направления статьи в редакцию:**

23-09-2024

**Аннотация:** Статья посвящена локализации микрорегионов Обонежской пятины Новгородской земли и судьбе родовых земельных владений. Предметом исследования является историко – географическая информация писцовых книг. Цель работы – картографировать землевладение реконструируемого реестра новгородских собственников боярского происхождения путём анализа истории новгородской светской вотчины на последнем этапе её существования. Источником реконструкции являются писцовые книги Новгородской земли по Обонежской пятине. Свойством рассматриваемой источниковой базы является сохранение сведений о старых собственниках – новгородских боярах, сведённых Иваном III. Предпринята попытка обобщить результаты, полученные в исследовании двух аспектов новгородской земли – историко-генеалогической и историко-географической историографических линий. Особое внимание уделяется составу владельцев новгородского времени в сельской периферии. Настоящее исследование призвано восполнить нехватку данных о собственниках волостей, окружавших Новгород. Метод картографирования базы данных

с помощью QGIS 3. 32. 2. заключается в визуализации атрибутов точек, среди которых источник сведений о боярине, его кончанская принадлежность, промежуточный предок и фамилия, к которой принадлежал персонаж. Возможности GIS позволяют реконструировать распределение владений боярского рода по новгородской земле. Распределение боярских волостей неравномерно: землевладения на северном и восточном побережьях Онежского озера сконцентрированы, а на юго-восточном берегу рассеяны. Меньше всего письменных свидетельств о землевладении бояр в погостах, расположенных к югу от Ладожского озера. Преобладает землевладение прусско-плотницкого боярства, участки титулованных собственников славенского и неревского концов наименее дробны. Олонецкий погост являлся местом концентрации вотчин бояр как трех группировок Новгорода, так и архиепископа. Указание на волость Княжищо в границах погоста, как и название озера Княжесельское в долине р. Белой, является доводом в пользу того, что некогда князь имел представительство в микрорегионе. Новизна исследования заключается в характеристике состава землевладельцев значительной территории, включающей области древнейшего расселения.

#### **Ключевые слова:**

Геоинформационная система, Г И С , геоинформационные данные, историческая география, просопография, Средневековье, Новгородская земля, Новгород, новгородские бояре, вотчина

#### **Введение**

Исследование посвящено исторической географии боярского землевладения в Обонежской пятине Новгородской земли. Историографическая линия в исследовании новгородского боярства представлена трудами В. Л. Янина, Е. Н. Носова, Л. А. Бассалыго и А. А. Молчанова [\[4, 10, 14, 24, 25, 26\]](#). Исследователями установлены генеалогические связи и обстоятельства «вывода» некоторых персонажей летописей, актов и писцовых книг. В.Л. Янин обращается к историко-географической проблематике при необходимости реконструировать результаты последних наследственных разделов, что успели произойти между новгородскими вотчинниками. Данные о последних обнаруживаются в писцовых материалах по Обонежской пятине: известны книги Ю. К. Сабурова (конец 1495/1496 г.), Ладожского наместничества (1555/1556 г.), А. Лихачева (1563-1566) и многочисленные выписи из известного в XVI в. круга документов [\[17, 18, 19\]](#) [см. Приложение 2.]. В то же время, попытка объединить результаты двух историографических линий – историко-географической и историко-генеалогической могла бы в результате своём дать представление о расположении вотчин бояр-родственников, объединённых принадлежностью как к тому или иному концу Великого Новгорода, так и к отдельным ветвям генеалогическим ветвям. Попытка характеристики территориального деления земель Новгородского государства предпринята К. А. Неволным [\[11\]](#). Исследователь локализовал территории пятин с опорой на местоположения погостов-мест. Работа исследователя положила начало разработке проблем исторической географии Новгородской земли с привлечением данных писцовых книг. Исследования поселенческой структуры в ином методологическом ключе, уже для «рядовых» селений, выполнены Н. Н. Нордманом, А. М. Андрияшевым, М. В. Витовым, А. А. Селиным, А. Л. Грязновым, А. А. Голубинским, А. А. Фроловым и Н. В. Пиотух [\[1, 2, 3, 5, 7, 13, 21, 22, 23\]](#). Изучены территориально-административные единицы, известные по

писцовым книгам. Авторами публикации Приходной книги Софийской пошлыны 1576/1577 г. локализованы десятины Новгородской епархии [\[20\]](#). В упоминаемых трудах привлекались данные о названиях селений или церквей с целью нанести на карту границы средневековых пространственных структур, что достигалось в результате сличения более поздних картографических источников и информации писцовых книг. «Единицей» карты для таких исследований является локализованное средневековое селение или храм, снабжённое тем или иным «атрибутом», заимствованным из писцовой книги. В роли такого атрибута **I** принадлежность к некоторой разновидности пространственной области: присуда, волостельства, погоста-округа или десятины.

Предлагаемая читателю реконструкция основана на известиях о старых собственниках, т.е. о сведённых новгородцах боярского происхождения, что содержатся в писцовых книгах конца XV-XVI в. Настоящая работа развивает метод создания картограммы, апробированный на материалах по Бежецкой пятине.

### Методы и технологии

Метод картографирования с помощью GIS (QGIS 3.32.2.) заключается в расположении некоторого количества точек с одинаковыми координатами в месте, соответствующем расположению центрального средневекового селения: значительная часть погостов-мест локализована исследователями XIX – XXI века. Результат предполагаемой работы **I** карта-схема, на которой одна геометрическая фигура, полученная из нанесённой точки, соответствует «группе» (волости, волостке или борщине, согласно терминологии писцовых книг) селений, описываемых формулами источника. Количество точек в месте, соответствующем средневековому приходскому центру равно количеству светских собственников, чьи земли образовывали округу сельского храма. Добиться подобного упрощения без значительной потери точности позволяет программа QGIS. Предварительная работа включает в себя создание базы данных с координатами и полями, чьи ячейки содержат визуализируемые атрибуты. Каждая точка сопровождается следующими свойствами, подлежащими визуализации: документ - источник сведений о новгородском боярине, его генеалогическая и кончанская принадлежности, а также фамилия. Для прояснения последних аспектов привлекаются труды В. Л. Янина. Далее, с помощью настроек слоя и опции «Смещение накладывающихся точек» визуализируются атрибуты, которые, вследствие выбранных настроек, образуют «кластеры», указывающие на скопления вотчин разных собственников. Геоинформационными подосновами является серия картограмм, составленных авторами публикации приходной книги Новгородского дома Святой Софии 1576/1577 г. Сведения о расположении сельских храмов используются для обеспечения связи генеалогической реконструкции В.Л. Янина с пространством исторической реальности. Как было сказано выше, в точке, соответствующей расположению центрального сельского храма («погоста» писцовых книг), помещаются фигуры, обозначающие совокупность деревень того или иного боярина. Например: «Волость Смердомля Яковлевская Губина Селезнева на реце на Смердомле в Богородицком погосте в Смердомельском...». На карту «наносится» «Волость Смердомля...». Яков Губин Селезнев – собственник новгородского времени – его кончанская и генеалогическая связи сообщают фигуре соответствующие «атрибуты»: «Неревский конец» и «потомок Ивана Сокиры» [\[17, с. 220\]](#). Сведения о расположении Богородицкого Смердомельского погоста привлекаются по уже выполненной реконструкции авторов приходной книги Новгородского дома Святой Софии 1576/1577 г [\[20, с. 107\]](#).

### Результаты исследования

**Общая характеристика вотчин к востоку от линии оз. Выгозеро – Ладожское оз. – р. Волхов – р. Мста.** Предпринята попытка выявить группы вотчин старых владельцев в микрорегионах Обонежской пятины Новгородской земли. С целью ориентации читателя в пространстве к статье прикрепляются приложения 1.1. и 1.2., содержащие названия основных физико-географических маркеров исследуемой территории. К регионам господства крупного вотчинного землевладения следует относить долины рр. Свирь, Оять, Сясь, все побережье Онежского озера, южные берега Выгозера и Водлозера. Побережье Онежского озера занимали вотчины, ловли и варницы прусско-плотницких бояр. Более «кучно» концентрировались деревни бояр северного побережья Онежского озера и в долине рр. Водла и Шуя. Не отличаются концентрацией вотчины юго-восточной части берегов Онежского озера. Свойством вотчинного уклада на обозначенной территории является почти полное отсутствие боярщин в самой восточной части центральных районов Новгородского государства. К востоку от р. Волхов боярское землевладение перемежалось с владичным и своеземческим [Приложение 3.1. и 3.2.]. Специфика взаимного расположения здешних участков предмет будущего специального исследования.

Одновременно, земли некоторых церковных центров Обонежской пятины были образованы владениями житейных людей. Так, земли погоста Никольского (Готслав Волок) принадлежали Ивану Дмитриеву сыну Розщепи [19, с. 17]. Как и к востоку от р. Мсты бояре Славенского конца являются «соседями» прусско-плотницкой боярской группы: владения Никиты Грузова, Ивана Немира Шенкурского, Тимофея Матвеевича, и Ивана Офоносова упоминаемы источниками среди земель погостов, окружавших Онежское озеро в тех же местах, где концентрировались земли прусско-плотницкого боярства [19, с. 63, 76, 90, 108, 115, 126, 173, 182, 187, 217]. Боярщины Якова и Спиридона Слизиных из Неревского конца соседствуют с волостью Тимофея Матвеева сына Малого Грузова в границах погоста Рождества Пресвятых в Остреничах, на побережье р. Свирь. Другое соседство бояр тех же группировок обнаруживается в Спасском в Молодильне погосте, на берегах оз. Клетно и Ореховно [17 с. 223, 224] [19, с. 108]. Бояре Неревского конца практически не владели землями на территории, охваченной работами по составлению писцовых книг Обонежской пятины. Другим объяснением ситуации может служить слабая степень сохранности дошедших писцовых материалов по этой территории. Общая характеристика землевладения кончанских группировок к востоку от р. Мсты дана в статье в сборнике Историческая география. В данной статье исправлена карта распределения источников с информацией о старых владельцах, прикреплена карта распределения владений по отдельным фамилиям и расширен охват применения метода на пространства из документального комплекса по Обонежской пятине. О вотчинах бояр Неревского и Славенского конца в границах Олонецкого погоста ниже. Объяснение соседства владений представителей разных боярских концов в границах одного погоста предмет исследования будущего.

**Замеченные ошибки в реконструкции по Бежецкой пятине.** В настоящей статье публикуются исправленные реконструкции, выполненные на писцовых материалах по Бежецкой пятине. К землевладельцам неидентифицированного происхождения неправильно отнесены Лука Клементьев – прусско-плотницкий боярин, потомок Дмитрия Ивановича. Место последнего по ошибке принадлежит не актуальному Дмитрию Андреевичу. Дважды учтён Лука Клементьев в микрорегионе Млево (№№69-70). Ошибочно проставлен маркер земельного владения архиепископа (№102). Следует указать Юрьев монастырь в качестве собственника. Удалены фигуры означающие участки Настасьи Ивановой жены Григорьевой, Григория и Ивана Казимировых

Сестричей и Ивана Кузьмина из точки Егорьевского в Осечне погоста: поставлены не обоснованно [\[6\]](#).

**Землевладение прусско-плотницкой боярской группировки. Потомки Ондreja Захаревича.** Василистины *[Здесь и далее см. Приложение 4.1. и 4.2. География землевладения отдельных фамилий см. Приложение 5.1. и 5.2.]* Относительное единство расположения присуще волосткам Оксиньи Микитины жены Есипова – четыре участка вотчинницы располагались к востоку от берега Онежского озера. Отдельными анклавами собственницы можно считать владения в долине р. Свирь, где Оксинья делила земли с Иваном Овиновым, и в Олонецком погосте, где земли собственницы перемежались с землями потомков Есифа Захаревича. К востоку от оз. Кезадра, в долине р. Олховица в Михайловском Костовском погосте располагалась совокупность деревень прусско-плотницкого боярства разных ветвей, среди которых также был участок вотчинницы [\[18, с. 140\]](#) [\[19, с. 89, 170, 174, 186-187, 188\]](#). Овины. Землевладение Овиных представлено участками Ивана Кузьмина, Ивана Захаревича, Василия Кузьмина и Захария Овина. Волостки Ивана Кузьмина находились на побережье оз. Осечно, Молдино и Ольшево. Волостки Ивана Захаревича располагались в долинах рр. Тихвинки, Полонухи, Белая, Оять и Свирь, а также на побережье оз. Шегрино. Волостки Василия располагались на побережье оз. Олонец, в долине рр. Тифины и Медведицы. Захарий владел вотчиной в долине р. Трестны [\[12, стб. 72-79, 127-130, 250, 252-254, 281-287\]](#) [\[19, с. 38, 86\]](#). Горошковы. Боярщины Ивана Есипова Горошкова и Офимьи жены Есиповой Горошковой располагались в притоках р. Мологи – на побережьях таких рек как Полонуха и Сарагожа [\[17, с. 226-227, 237\]](#). Посохновы. Землевладение Андрея Посохнова располагалось с севера на юг от долин рр. Сорогожи и Мологи до р. Тифины на юге. На севере владения собственника образованы участками в долинах рр. Свирь и на побережье Онежского озера [\[12, стб. 213-221; 399-421; 445, 447-456\]](#) [\[17, с. 227, 237\]](#) [\[19, с. 64, 132\]](#).

**Потомки Дмитрия Ивановича.** В долине рр. Сясь и Волхов концентрировались участки Григория Тучина. Его жена Марья и сын Михаил Григорьевич владели деревнями в микрорегионе Млево в верховьях р. Мсты [\[12, стб. 43, 77, 82, 142-148, 306, 321 – 324, 342, 350, 357, 368, 386-387\]](#) [\[18, с. 22, 25, 32\]](#). Яков и Лука Федоровы собственники в границах группы погостов в притоках рр. Мологи и Мошны. Якову также принадлежали земли в долине рр. Тихвинки, Левочки и Чагодоши. Он же владел деревнями на побережьях оз. Сухое и Великое. Луке принадлежали земли в округе Никольского Вышневолоцкого погоста, долинах рр. Сясь, Свирь, Шуя и на берегу Выгозера [\[12, стб. 38-39, 276-281, 343, 384 – 390\]](#) [\[18, с. 139\]](#) [\[19, с. 7, 76, 114, 131, 162\]](#). В долине рр. Воложба, Чагода и Мошна располагались деревни Кузьмы Фефилатова [\[17, с. 222, 228\]](#) [\[19, с. 22, 53\]](#).

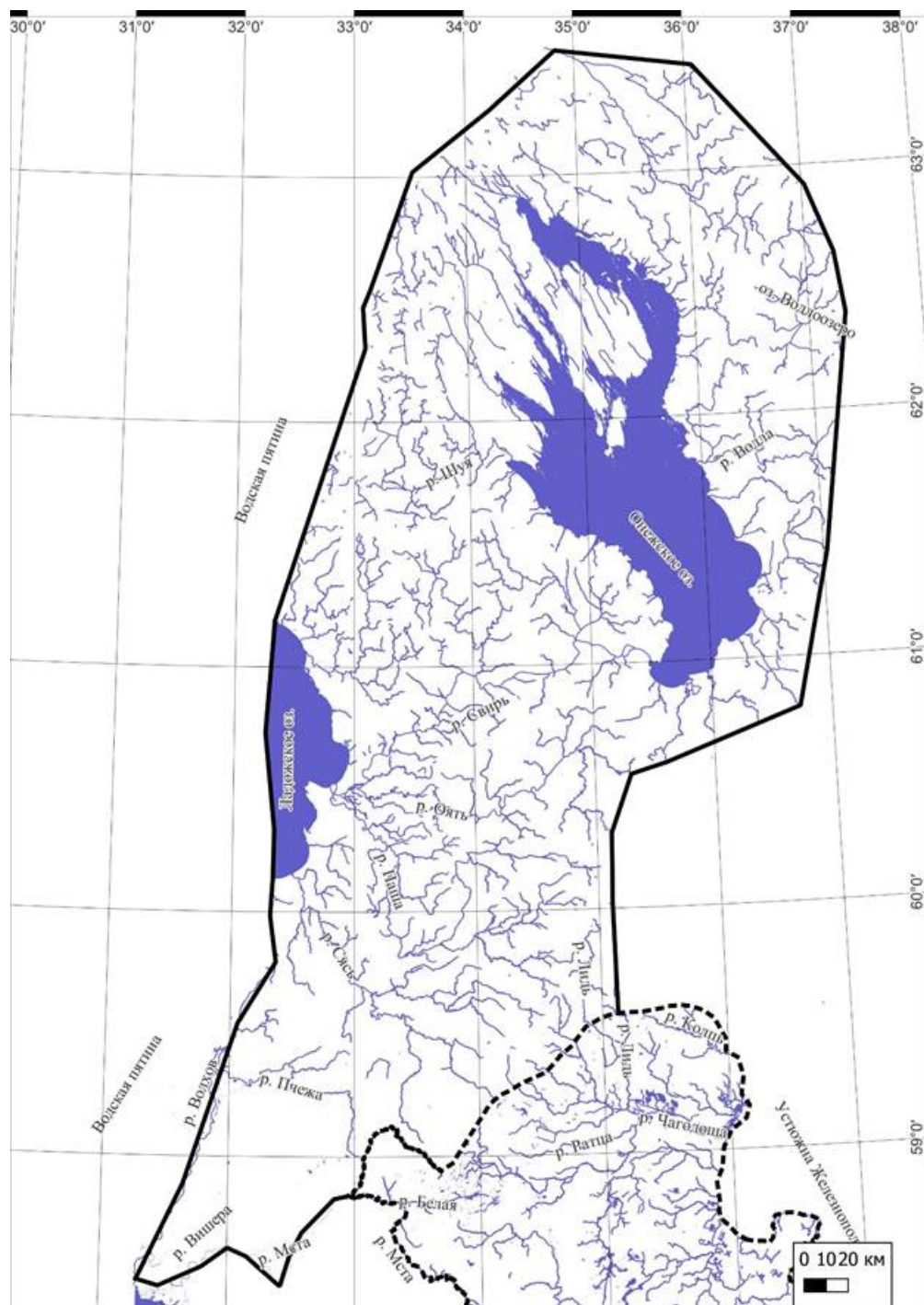
**Потомки Есифа Захаревича. Глуховы.** Многочисленные потомки Есифа Захаревича располагали владениями в самых разных участках к востоку от берегов рр. Волхов и Мста. Владения Глуховых – Федора, Александра и Марьи – раскинулись на всем пространстве Новгородского государства. Марья владела участками в долине р. Тихвинка (приток р. Сясь) [\[18, с. 104\]](#). Федор – собственник сети вотчин на северном побережье Онежского озера, в долинах рр. Оять, Волхов, и той же Тихвинке. Александр собственник деревень в долинах рр. Белая, Тифина, Черная и Свирь [\[18, с. 28, 105\]](#) [\[19, с. 1, 47, 126, 138, 162, 250\]](#). Александр – владелец деревень в микрорегионах древнего расселения, в округе Олонецкого погоста и долине р. Белой [\[12, стб. 99\]](#) [\[17, с. 217, 220, 230,](#)

[236](#) [\[19, с. 8, 64, 130, 138, 172\]](#). Здесь его совладельцами являются представители двух других кончанских группировок и архиепископ. *Кавские*. На новоторжском рубеже располагалась вотчина Никиты Дмитриевича и Богдана Олександровича Кавских [\[12, стб. 63, 65\]](#). *Берденевы*. Михаил владел долями наследства прусско-плотницкой группировки, расположенными на значительной дистанции друг от друга: вотчины раскинулись по пунктам воображаемой линии от оз. Выгозера – северное побережье Онежского оз. – долина р. Оять – долина р. Тресна на Тверском рубеже [\[12, стб. 162\]](#) [\[19, с. 6, 39, 132, 162\]](#). *Носовы*. Богдан Есипов – наследник участков в долинах р. Волчина, Тифина, Молога, Сорогожа, Олховица, Поповка и Тихвинка (приток р. Сясь). Участки собственника располагались на побережьях оз. Островенское, Каркомля и Белое [\[12, стб. 214, 221-223, 229, 284, 368, 402, 435-437, 456\]](#) [\[17, с. 226, 227-228, 229\]](#). *Григорьевы*. Землевладение влиятельной вотчинницы Настасьи Ивановой жены Григорьевой располагались на берегах оз. Ольшево, Осечно, Ладожское, Онежское и Водлозеро. Деревни собственницы концентрировались в долинах рр. Свирь, Волхов, Паша, Оять, Олонка, Водла и Волчина. Настасья одна из наследниц деревень в округе Олонецкого погоста [\[12, стб. 89, 223, 279\]](#) [\[17, с. 291-299, 301\]](#) [\[18, с. 113, 81, 100\]](#) [\[19, с. 58, 64, 77, 119, 168, 175, 177, 251\]](#). *Исаковы*. На южных берегах оз. Онежского, Водлозеро, Видемер, Коробожа, Любонское концентрировались вотчины Марфы Исаковой. Её же деревни обнаруживаются в устьях рр. Ошта, Мегра и Вытегра. Вотчина на побережье оз. Великое и Сухое – участок Ивана Дмитриева сына Исакова Марфина внука [\[12, стб. 23-24, 27, 29\]](#) [\[16, с. 242-275\]](#) [\[17, с. 228\]](#) [\[19, с. 29, 133, 155, 177, 184, 207, 212\]](#).

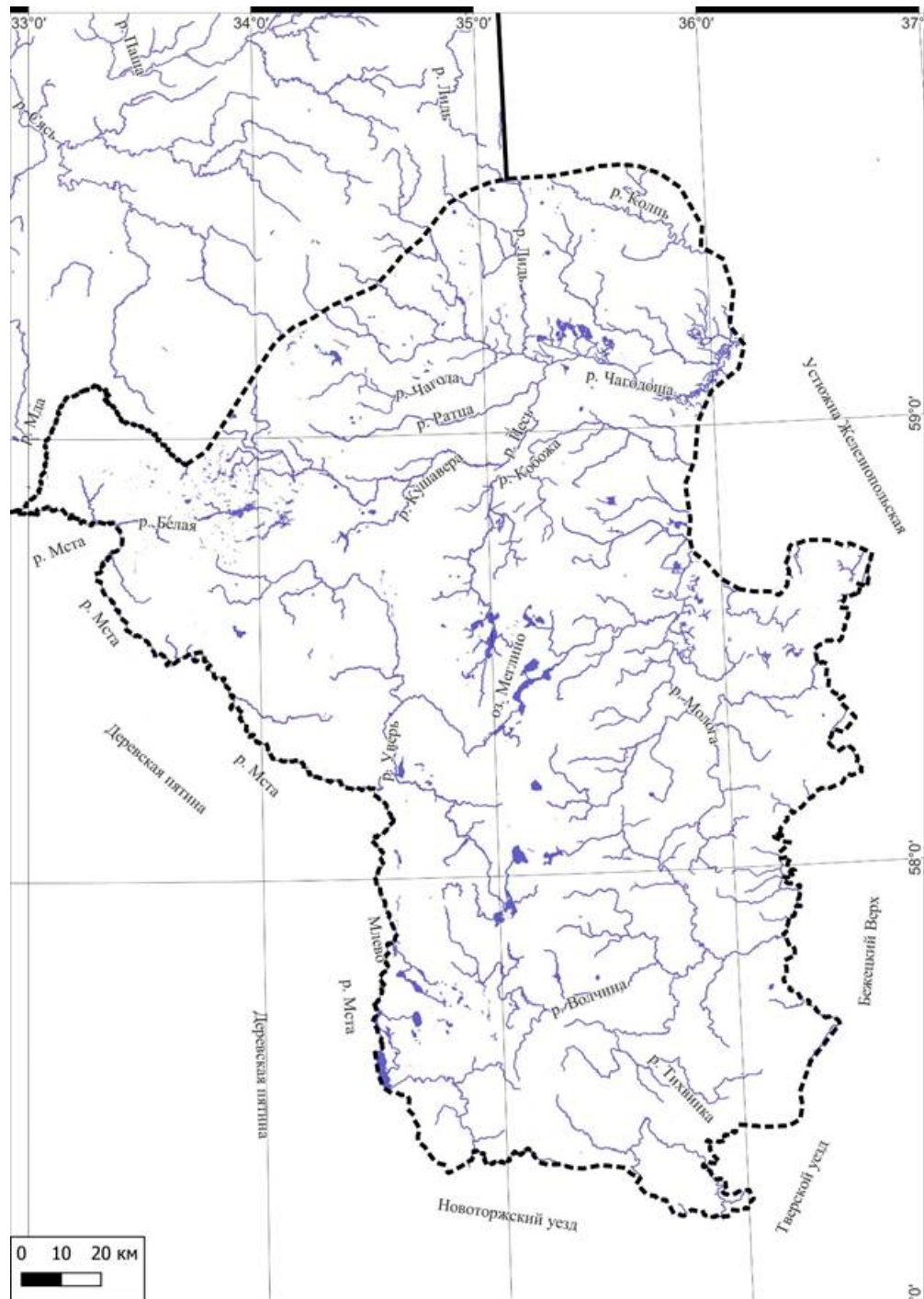
**Землевладение округи Олонецкого погоста.** Как и в микрорегионе долины р. Белой, в округе Олонецкого погоста концентрировались землевладения бояр каждой группировки и архиепископа [\[19, с. 57-75, 65-75\]](#). Одновременно, не сложно обнаружить следы княжеского присутствия: если для долины р. Белой это Княжесельское озеро, то для Олонецкого погоста – волостка Княщина, разделенная пополам между Тимофеем Малым Грузовым (Славенский конец) с одной стороны и Яковом и Спиридоном Слизиными (Неревский конец) с другой [\[19, с. 63\]](#). Погребения в микрорегионе датированы X-началом XI в[.]. В долине р. Белой архиепископ Ефимий строит церковь Прокопия, на что обратили внимание авторы Любытинского археологического сборника [\[15, с. 39\]](#). В Никольском погосте в Шереховичах располагалась вотчина владыки [\[12, стб. 1-16\]](#). Таким образом, представленные свидетельства позволяют предполагать в долине р. Белой и округе Олонца протогосударственные центры [\[8, 27\]](#).

Приложение 1.1. Физико-географические маркеры исследуемой территории



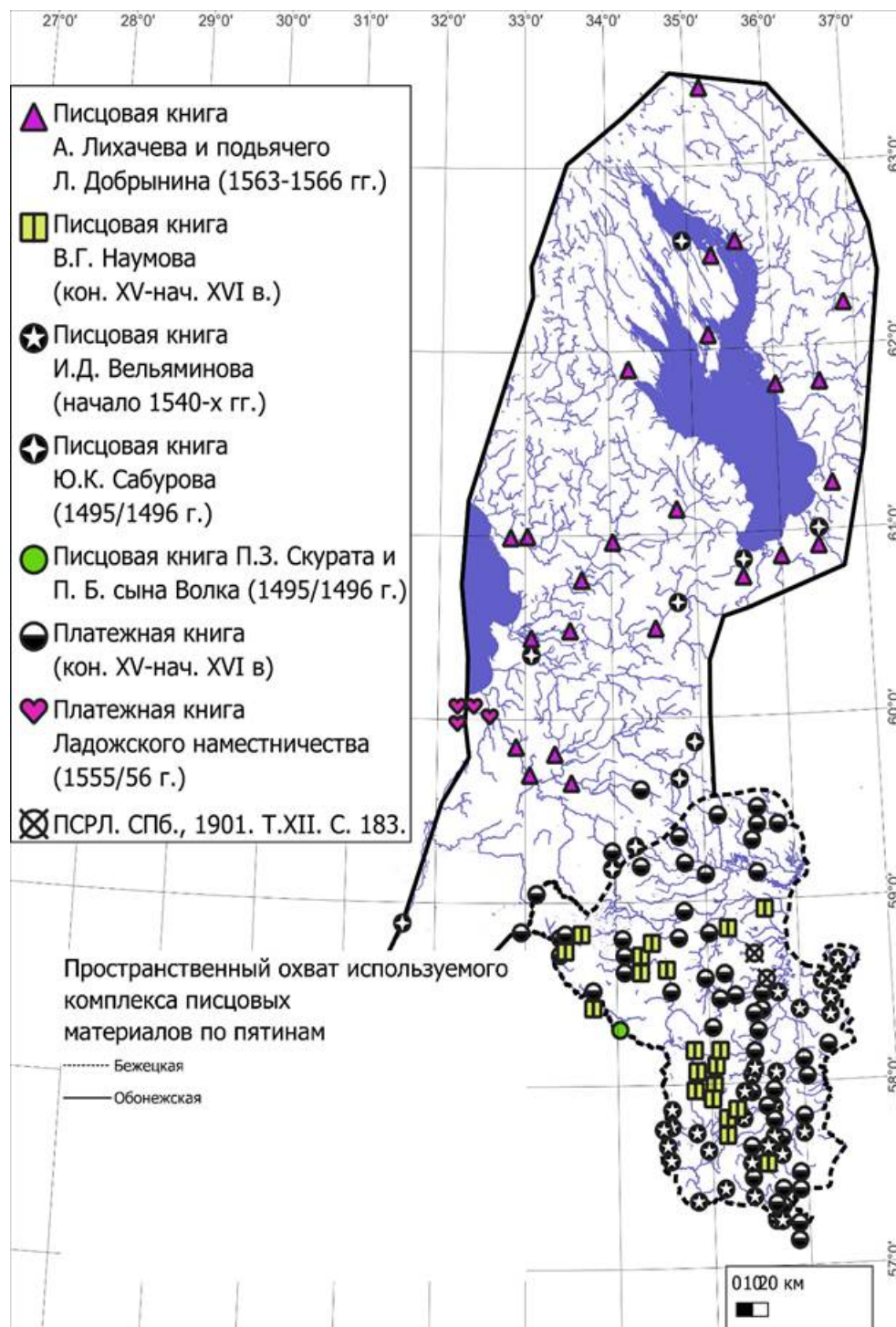


Приложение 1.2. Физико-географические маркеры исследуемой территории

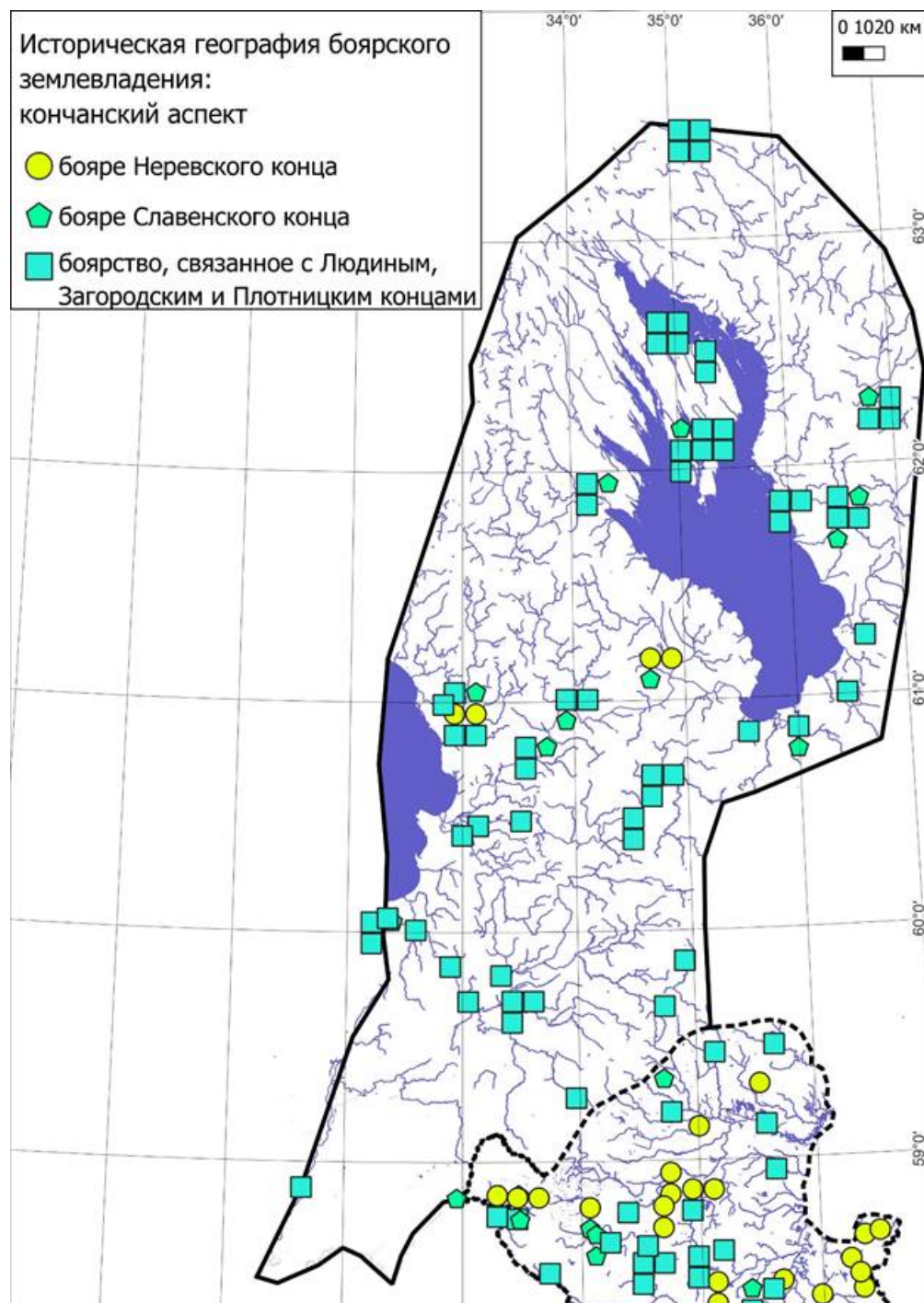


## Приложение 2. Источники реконструкции

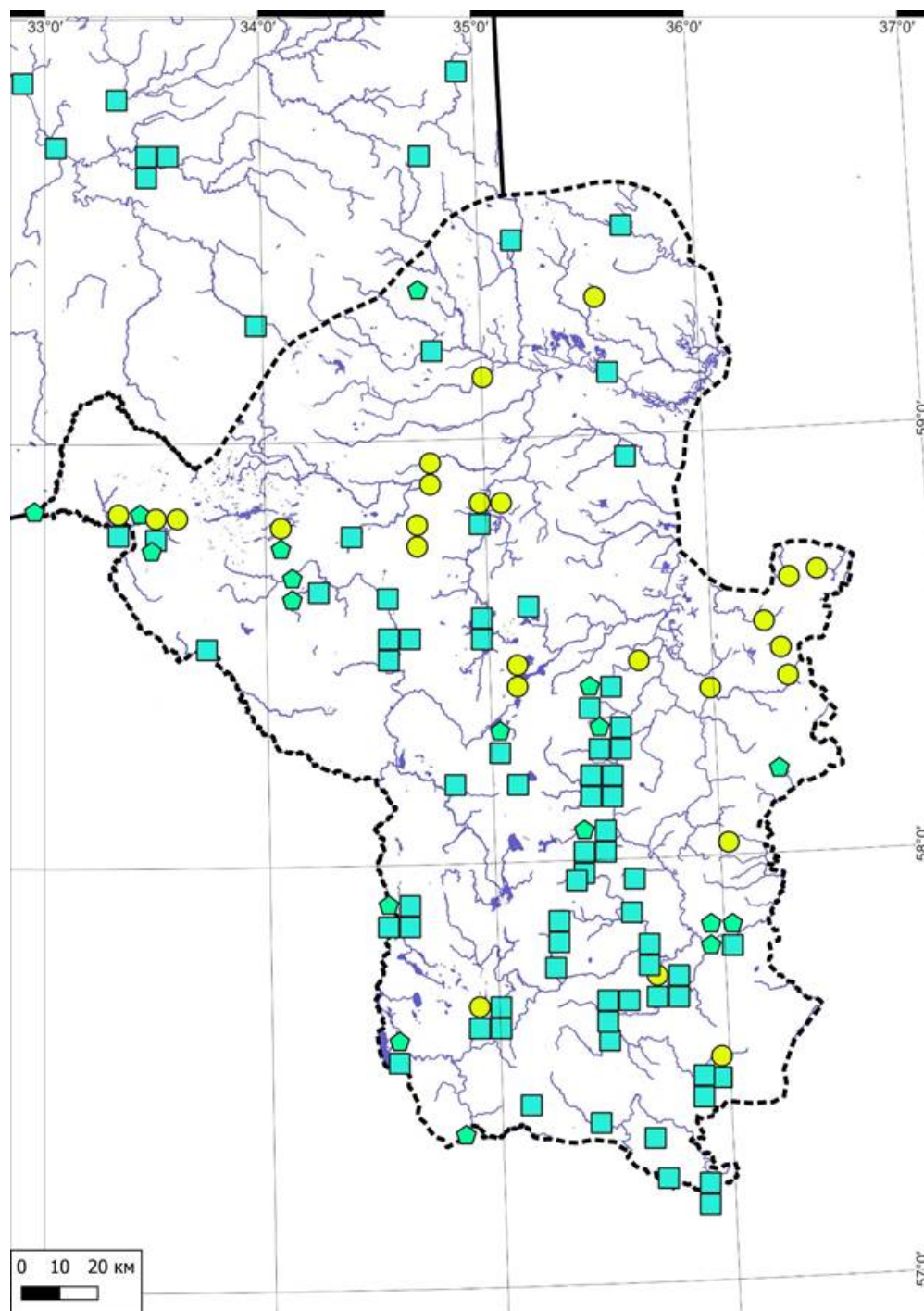




Приложение 3.1. Боярское землевладение: кончанский аспект

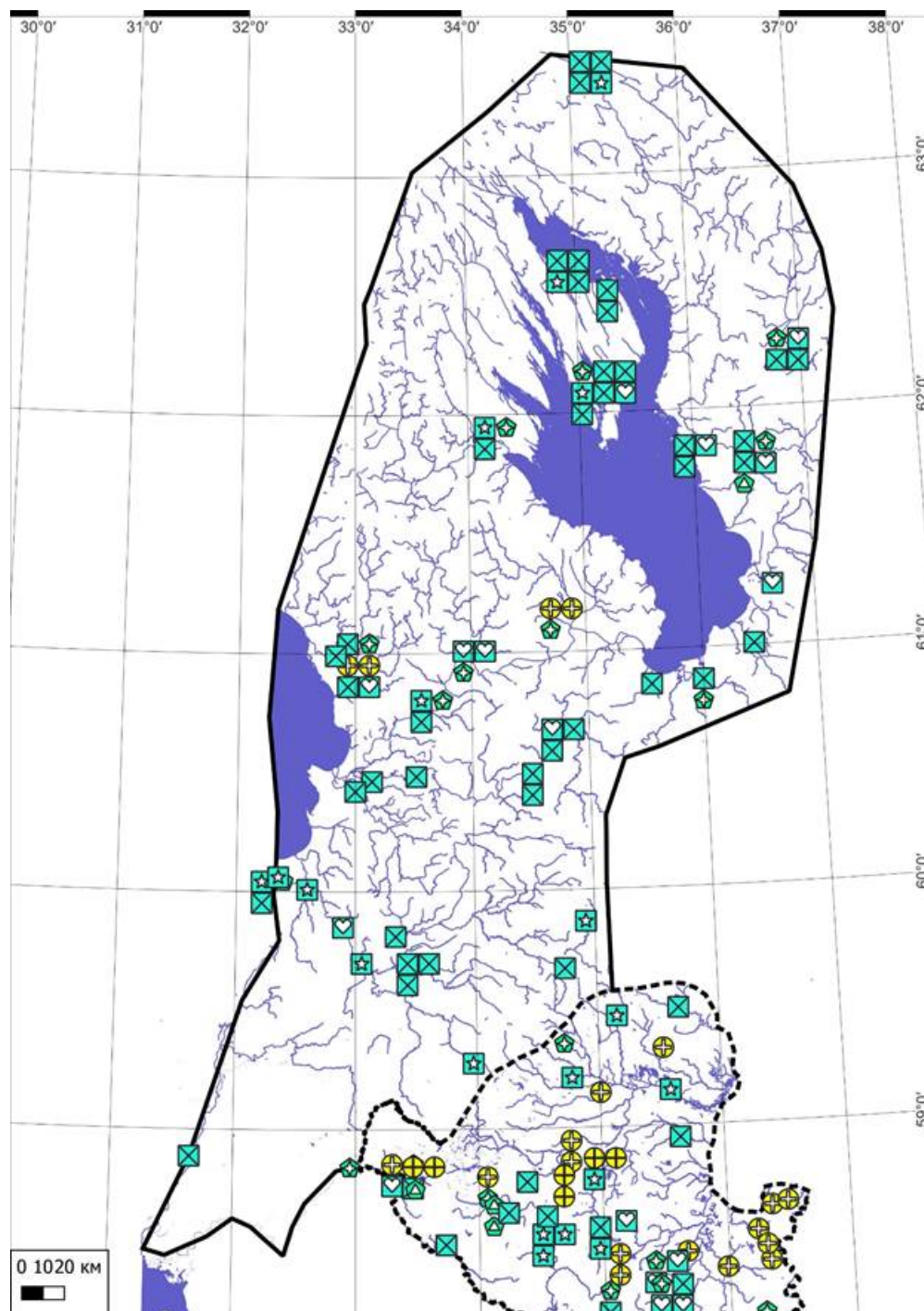


Приложение 3.2. Боярское землевладение: кончанский аспект

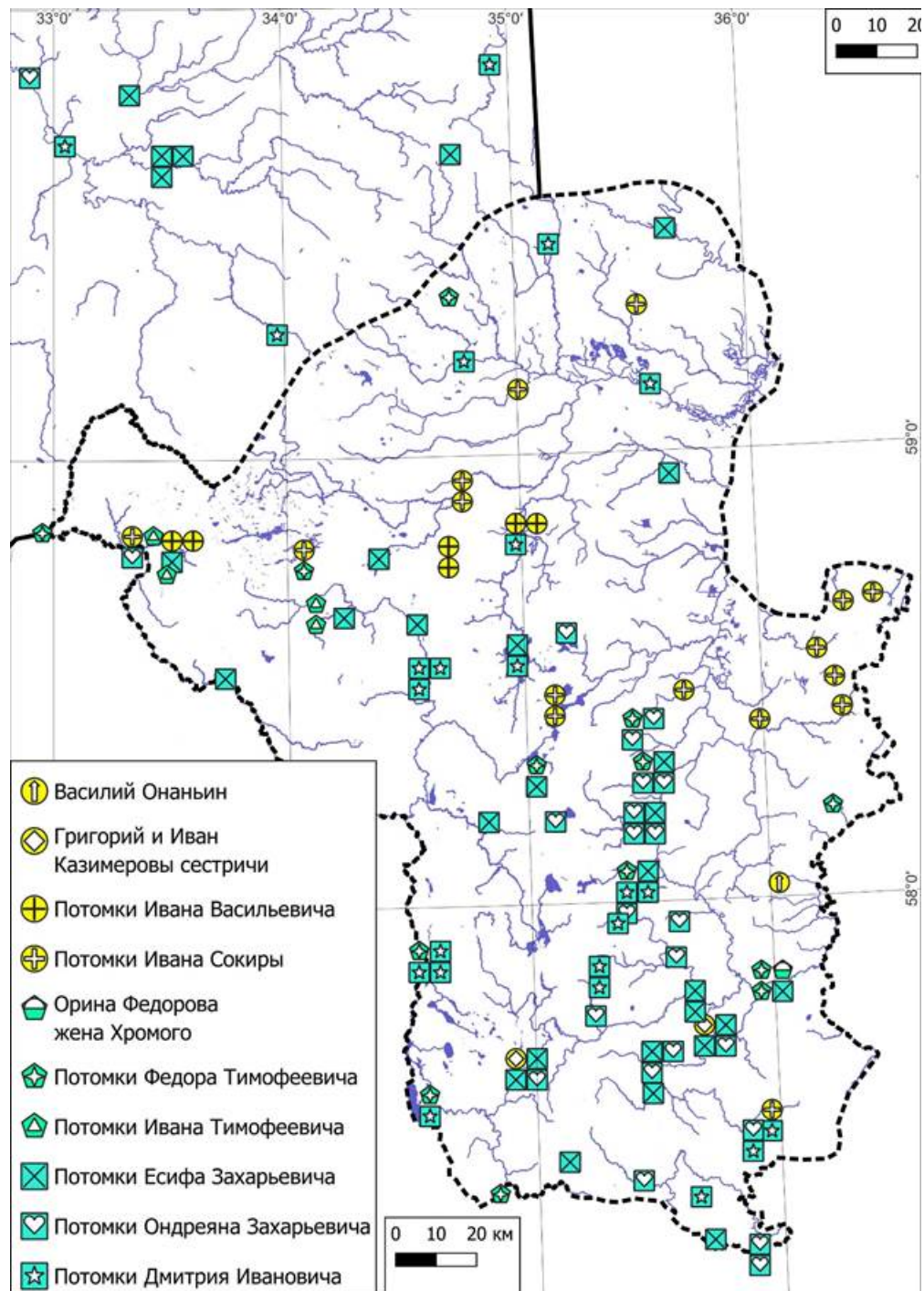


Приложение 4.1. Боярское землевладение: промежуточный раздел



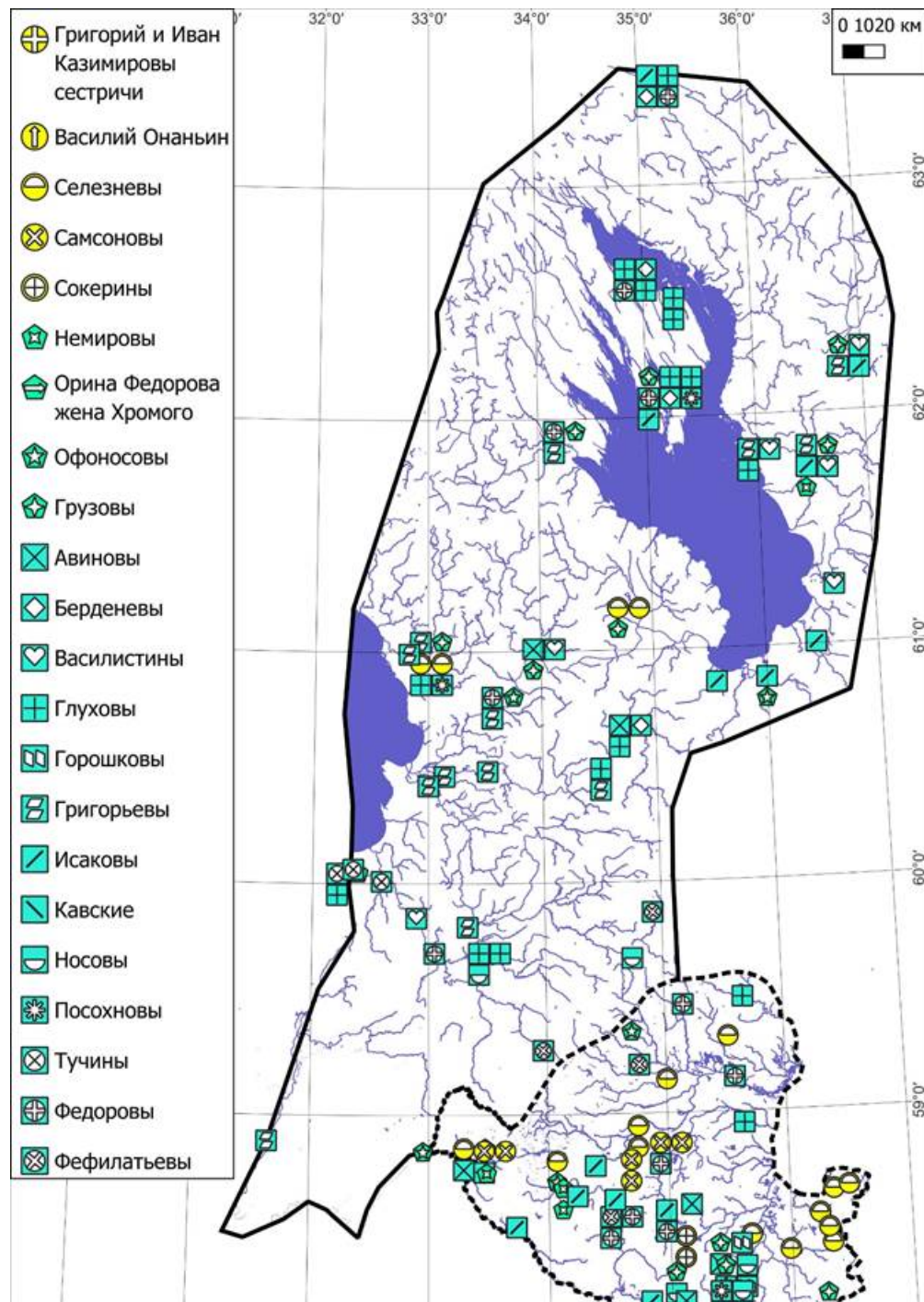


Приложение 4.2. Боярское землевладение: промежуточный раздел

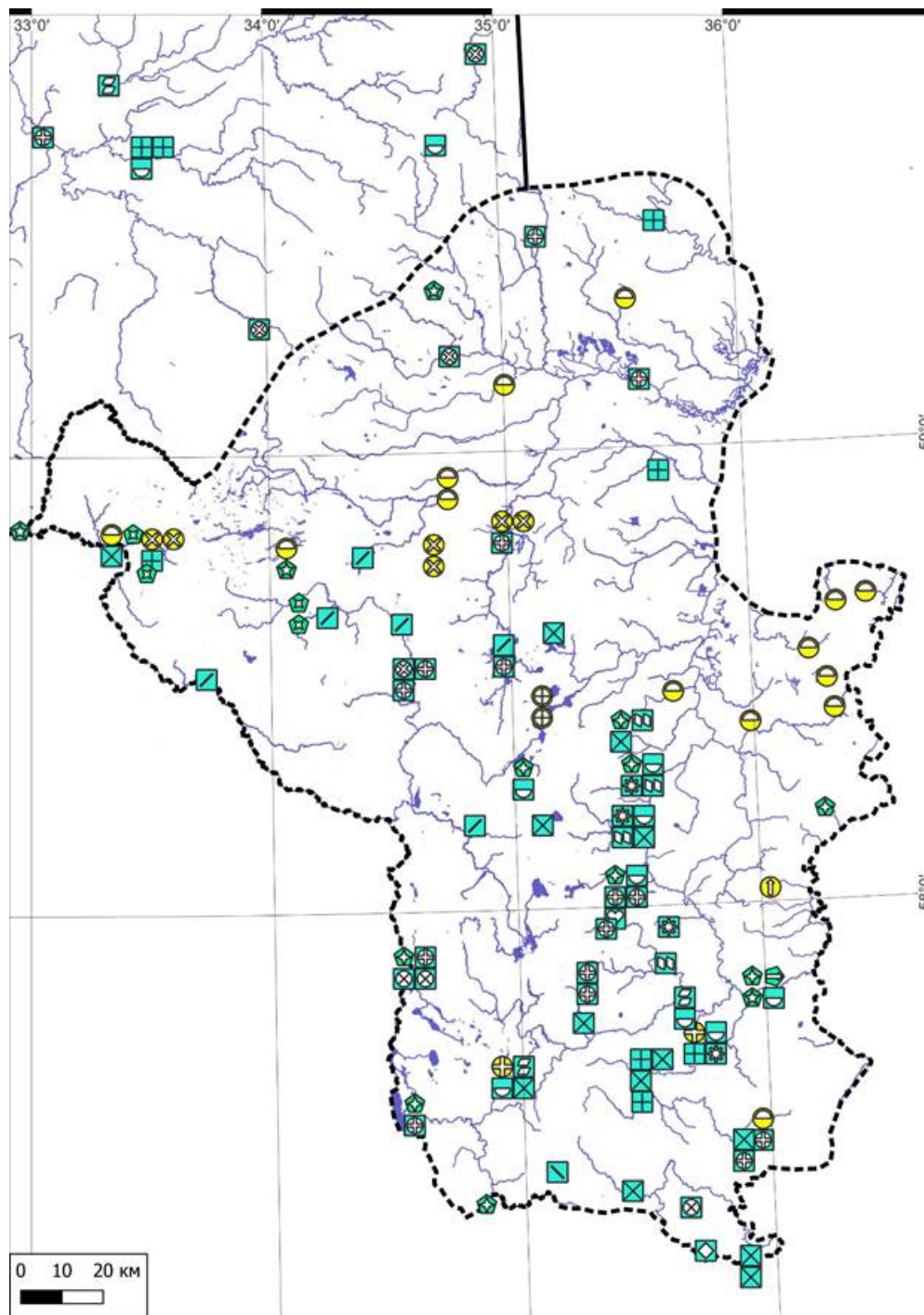


Приложение 5.1. Землевладение собственников одной фамилии





Приложение 5.2. Землевладение собственников одной фамилии



## Библиография

1. Андрияшев А. М. Карта Обонежской пятины XV и XVI вв. с перечнем погостов // Писцовые книги Обонежской пятины 1496 и 1563 гг.: Материалы по истории народов СССР. Л., 1930. Вып. 1. С. 269-270.
2. Андрияшев А. М. Материалы по исторической географии Новгородской земли. Шелонская пятина по писцовым книгам 1498–1576 гг. М.: издание Императорского общества истории и древностей российских при Московском университете, 1913. Т. 2: Карты погостов.
3. Андрияшев А. М. Материалы по исторической географии Новгородской земли. Шелонская пятина по писцовым книгам 1498–1576 гг. М.: издание Императорского общества истории и древностей российских при Московском университете, 1914. Т. 1: Списки селений.
4. Бассалыго Л. А. Перечень сведенных новгородских землевладельцев // Писцовые книги Новгородской земли. М., 2009. Т. 6. С. 204-340.

5. Витов М. В. Приемы составления карт поселений XV–XVII вв. по данным писцовых и переписных книг (на примере Шунгского погоста Обонежской пятины) // Проблемы источниковедения. М., 1956. Т. 5. С. 231-264.
6. Гаврилов П. В. Микрорегионы Бежецкой пятины Новгородской земли // Историческая география. Т. 7. (в печати)
7. Грязнов А. Л. Суздальский уезд в первой трети XVII в.: Атлас. Владимир: Транзит-ИКС, 2014.
8. Конецкий В. Я. Центр и периферия Приильменя в IX–X веках // Новгород и Новгородская земля: История и археология. Вып.8. Новгород, 1994. С. 49-64.
9. Кочуркина С. И. Археология средневековой Карелии. Петрозаводск: изд-во Карельского научного центра РАН, 2017. 279 с.
10. Молчанов А. А. Новгородское боярство в X–XI вв.: Славянский и скандинавский компоненты // Висы дружбы. Сборник статей в честь Т.Н. Джаксон. М., 2011. С. 269-275.
11. Неволин К. А. О пятинах и погостах новгородских в XVI веке, с приложением карты // Записки Императорского русского географического общества. СПб.: типография Императорской академии наук. 1853. Книжка VIII. 663 с.
12. Новгородские писцовые книги, изданные Императорской археографической комиссией. СПб.: Сенатская типография, 1910. Т. 6. 1074 стб.
13. Нордман Н. Н. Географическое положение погостов-округов Шелонской пятины по писцовым оброчным Новгородским книгам 1498 г. СПб.: Типография М. М. Стасюлевича, 1908.
14. Носов Е. Н. Огнищане и проблема формирования новгородского боярства // История и культура древнерусского города. М., 1989. С. 44-52.
15. Носов Е. Н., Конецкий В. Я., Иванов А. О. Комплекс археологических памятников в долине р. Белой в контексте древней истории Северо-Запада (итоги и перспективы изучения) // У истоков Новгородской земли. Любытино, 2002. Вып. 1. С. 5-66.
16. Петрова Р. Г. Отрывок из писцовой книги конца XV в. // Источниковедение отечественной истории. М., 1979. С. 242-275.
17. Писцовые книги Новгородской земли. Т. 1: Новгородские писцовые книги 1490-х гг. и отписные и оброчные книги пригородных пожен Новгородского дворца 1530-х гг. / Сост. К. В. Баранов. М.: «Археографический центр»; «Древлехранилище», 1999. 431 с.
18. Писцовые книги Новгородской земли. Т. 2: Писцовые книги Обонежской пятины XVI века / Сост. К. В. Баранов. М.: «Дмитрий Буланин», 1999. 365 с.
19. Писцовые книги Обонежской пятины 1496 и 1563 гг.: Материалы по истории народов СССР. Л.: издательство Академии наук СССР, 1930. Вып. 1. 280 с.
20. Приходная книга новгородского Дома Святой Софии 1576/77 г. («Книга записи софийской пошлыны») / сост. И. Ю. Анкудинов, А. А. Фролов. М.; СПб.: Альянс-Архео, 2011.
21. Селин А. А. Историческая география Водской пятины новгородской земли. СПб.: «Дмитрий Буланин», 2003. 493 с.
22. Фролов А. А., Голубинский А. А. Веб-картографический ресурс «источники по исторической географии Бежецкого Верха» // Историческая география. 2016. № 3. С. 240-255.
23. Фролов А. А., Пиотух Н.В. Исторический атлас Деревской пятины Новгородской земли. М., СПб.: «Альянс-Архео», 2008. Т. 1-3. 368 с. + 271 с. + 271 с.
24. Янин В. Л. Генеалогия боярских родов Великого Новгорода. Часть 1: прусско-плотницкая группа // Историческая генеалогия. 1994. Т. 4. С. 30-47.
25. Янин В. Л. Новгородская феодальная вотчина. М.: издательство «Наука», 1981. 296 с.
26. Янин В. Л. Новгородские акты XII–XV вв. Хронологический комментарий. М.:

издательство «Наука», 1991. 381 с.

27. Янин В. Л., Алешковский М. Х. Происхождение Новгорода (к постановке проблемы) // История СССР. №2. М., Л., 1971. С. 32-61.

28. Янин В. Л., Зализняк А. А. Новгородские грамоты на бересте (из раскопок 1984–1989 гг.). М.: издательство «Наука», 1993. 350 с.

## Результаты процедуры рецензирования статьи

*В связи с политикой двойного слепого рецензирования личность рецензента не раскрывается.*

*Со списком рецензентов издательства можно ознакомиться [здесь](#).*

Предметом исследования является боярское землевладение Обонежской пятины Новгородской земли в конце XV – XVI вв.

Источниковая база исследования опирается на скрупулезный сбор данных из писцовых материалов по Обонежской пятине (в частности, используются книги Ю. К. Сабурова (конец 1495/1496 г.), Ладожского наместничества (1555/1556 г.), А. Лихачева (1563-1566), а также используются многочисленные выписи исторических источников XVI века.

Методология исследования основана на использовании современной технологии исторической географической информационной системы (программное обеспечение – QGIS, версия 3.32.2.). Методика исследования состоит в том, чтобы в располжить точки на карте в местах, соответствующих расположению центрального средневекового селения (фактически большая часть погостов локализована исследователями XIX – XXI века). В результате получают карты-схемы (в приложениях они приведены с большой долей детализации и подробными легендами), где представлены «группы» (волости, волостке или борщине, согласно терминологии писцовых книг) селений, описываемых формулами источника. В работе справедливо отмечается, что программный пакет QGIS позволяет решать такого типа задачи без значительной потери точности. Геоинформационными подосновами полученных карт-схем являются картограммы, составленные авторами публикации приходной книги Новгородского дома Святой Софии 1576/1577 г. Методически важным результатом является описанная возможность с помощью настроек слоя и опции «Смещение накладывающихся точек» визуализировать атрибуты, которые образуют группы (названные в статье кластерами), указывающие на скопления вотчин разных собственников.

Полученные результаты можно охарактеризовать как новые, точные и верифицируемые. Убедительно показано на картах и доказано в тексте статьи, что к регионам господства крупного вотчинного землевладения следует относить долины рр. Свирь, Оять, Сясь, побережье Онежского озера, а также южные берега Выгозера и Водлозера. Также в настоящей статье даются важные корректировки к предыдущим данным: представлены исправленные реконструкции, выполненные на писцовых материалах по Бежецкой пятине.

Стиль работы научный, структура работы логичная, содержание полностью раскрывает названную в заглавии проблему. Статье не помешало бы хотя бы краткое общее заключение-вывод, но качество полученных результатов не вызывает сомнений.

Библиография полная. Автором очень внимательно изучена имеющаяся историография, посвященная локализации селений, в частности работы Н. Н. Нордмана, А. М. Андрияшева, М. В. Витова, А. А. Селина, А. Л. Грязнова, А. А. Голубинского, А. А. Фролова и Н. В. Пиотух.

Приложения, отражающие физико-географические маркеры исследуемой территории, исторические источники представленной реконструкции (пространственный охват

используемого комплекса писцовых материалов по пятинам), а также собственно карты-схемы боярского землевладения, имеют самостоятельное значение, и бесспорно привлекут большой читательский интерес.