

Историческая информатика

Правильная ссылка на статью:

Яковлев Ф.В. Виртуальная реконструкция Чайного павильона городской усадьбы Усачёвых-Найдёновых в Москве XIX-XX веков: историографические и источниковедческие аспекты // Историческая информатика. 2024. № 2. DOI: 10.7256/2585-7797.2024.2.71258 EDN: XUMEKN URL: https://nbpublish.com/library_read_article.php?id=71258

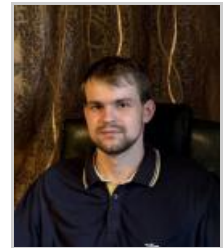
Виртуальная реконструкция Чайного павильона городской усадьбы Усачёвых-Найдёновых в Москве XIX-XX веков: историографические и источниковедческие аспекты

Яковлев Фёдор Владимирович

магистр; кафедра Исторической Информатики; Московский Государственный Университет им. М.В.Ломоносова (МГУ)

119991, Россия, г. Москва, Ломоносовский пр-т, 27 корп. 4, оф. Г-423

✉ fedoryakovlev@mail.ru



[Статья из рубрики "Геоинформационные системы и 3D-реконструкции"](#)

DOI:

10.7256/2585-7797.2024.2.71258

EDN:

XUMEKN

Дата направления статьи в редакцию:

14-07-2024

Аннотация: Сохранение историко-культурного наследия является одной из основных задач современной науки. Особое внимание решению этой задачи уделяют историки, поскольку большое количество объектов культуры прошлого нуждаются в сохранении либо уже были утрачены. В связи с этим зачастую требуется реконструировать их внешний облик на основе имеющегося комплекса источников. Проблема сохранения историко-культурного наследия коснулась в том числе и московской городской усадьбы Усачёвых – Найдёновых, расположенной в центре Москвы возле реки Яуза на Земляном валу. Территория усадьбы примечательна рядом знаковых зданий. К сожалению, некоторые из них были утрачены. Одним из таких объектов стал Чайный павильон – здание, созданное в конце 1820-х – начале 1830-х гг. по проекту Доменико Жилярди и Афанасия Григорьева – известных архитекторов, работавших в стиле московского ампира. Чайный павильон пришёл в запустение после 1917 г. и, несмотря на осуществлённую в 1950-е гг. реставрацию, серьёзно пострадал после пожара. Руины

Чайного павильона были окончательно утрачены к концу 1980-х гг. Данная статья ставит своей целью воссоздание истории усадьбы и её владельцев, а также формирование источниковой базы, включающей описательные источники, чертежи, планы, фотографии, изобразительные источники – с целью дальнейшей разработки виртуальной реконструкции утраченного Чайного павильона, обладающей необходимой степенью достоверности. Работа с источниками и подробное описание истории Чайного павильона в контексте истории московской городской усадьбы Усачёвых – Найдёновых позволит претворить виртуальную реконструкцию Чайного павильона в жизнь. Следующая наша статья, которая будет опираться на материалы данного исследования, будет иметь целью описать разработку 3D-моделей элементов Чайного павильона и создание его виртуальной реконструкции.

Ключевые слова:

трёхмерное моделирование, культурное наследие, виртуальная реконструкция, городская усадьба, Москва, усадьба Усачёвых Найдёновых, Чайный павильон, источниковая база, Жиллярди, Григорьев

Введение

Усадьба является важным элементом русской культуры и архитектуры. Изучение истории конкретной усадьбы позволяет узнать много ценного не только о её истории, но и о её владельцах, их жизни. Нередко усадьбы создавались по проектам известных архитекторов, обладавших ярким индивидуальным стилем, который отражался в их проектах.

В пределах нынешней Москвы сохранилось немало городских усадеб, некогда принадлежавших дворянским семьям. Некоторые усадьбы были утрачены в советский период.

Данная статья – первая из двух статей, посвящённых цифровому сохранению утраченных строений одной из известных московских городских усадеб – усадьбы Усачёвых – Найдёновых. Статья ставит своей целью охарактеризовать подготовительную работу для создания виртуальной реконструкции Чайного павильона усадьбы, одного из её утраченных строений: воссоздать историю этого объекта культурного наследия и его владельцев, сформировать источниковую базу виртуальной реконструкции, оценить информационный потенциал комплекса выявленных источников. Вторая статья, опирающаяся на материалы данного исследования, будет иметь целью описать разработку 3D-моделей элементов Чайного павильона, создание его виртуальной реконструкции.

1. Усадьба Усачёвых – Найдёновых как объект историко-культурного наследия

Создание достаточно достоверной виртуальной реконструкции Чайного павильона московской городской усадьбы Усачёвых – Найдёновых подразумевает рассмотрение Чайного павильона и усадьбы в целом в историко-культурном контексте. Помимо этого, предполагается описание архитектурного облика усадьбы и Чайного павильона – с использованием целого ряда исторических источников, включая мемуары, справочные и энциклопедические издания, чертежи, планы, фотографии, изобразительные материалы, периодику и т.д.

История усадьбы Усачёвых - Найдёновых до 1917 г.

На протяжении XV – XVIII вв. территорией, на которой позже возникнет усадьба Усачёвых – Найдёновых, владели различные дворянские и купеческие семьи, включая представителей семей Гагариных (см. Примечание 1) и Шереметьевых ^[1]. Приусадебные участки в пределах Земляного вала всегда отличались высокой стоимостью, так что семьи, которые могли позволить себе их приобретение, считались достаточно состоятельными ^[2]. Так, интерес к приобретению участка проявляла великая княгиня Елена Павловна Романова, жена Михаила Павловича Романова ^[3].

Современная история усадьбы берёт своё начало в 1828 г., когда вдова купца Василия Борисовича Невежина (1751–1817) ^[4] Степанида Гавриловна Невежина (1767–?), владевшая большим земельным участком, простиравшимся до берега реки Яуза, приняла решение разделить его на три участка и продать разным семьям. Верхний участок был приобретён 28 июня (11 июля) 1828 г. известными в Москве чаоторговцами Василием (1779–1851) и Петром (1784–1848) Николаевичами Усачёвыми ^[5], в то время как два нижних участка были куплены семьёй Найдёновых 28 февраля (12 марта) 1824 г. ^[6].

Именно в период, когда усадьбой владели Усачёвы, были возведены постройки 1829–1831 гг. в стиле ампир за авторством Жилярди, в том числе и Чайный павильон (см. рис. 1а, 1б). Также, приблизительно в это же время, на территории усадьбы появился регулярный парк.



Рис. 1а. Передний фасад Чайного павильона. Фотография начала XX в. Источник: ГНИМА. Инв. № ОФ-4660/18



Рис. 16. Задний фасад Чайного павильона. Фотография начала XX в. Из открытых источников

После смерти Петра Николаевича Усачёва в 1848 г. усадьба со временем пришла в упадок, а в 1854 г. была продана Герасиму Ивановичу Хлудову (1821—1885) – купцу первой гильдии и гласному Московской городской думы в период с 1863 по 1866 гг. [\[7\]](#)

Семья Хлудовых (см. рис. 2) занималась производством текстиля и веретён, а их продукция пользовалась большим спросом на международном рынке [\[8\]](#). Хлудовы стали одними из первых российских потомственных купцов, которые вели успешную торговлю в европейских странах, а в результате присоединения Средней Азии активно осваивали возникший рынок для развития хлопчатобумажной промышленности [\[9, с. 601\]](#). При этом хлопок для их продукции поставлялся преимущественно из США, а в Ливерпуле Хлудовы основали свой офис для того, чтобы иметь возможность вести морскую торговлю между континентами [\[10, с. 343\]](#). На Ярцевской и Егорьевской бумагопрядильных фабриках, которыми владели Хлудовы, в 1880 и 1893 гг. произошли стачки, способствовавшие положительным изменениям в социально-трудовом законодательстве Российской империи [\[11, с. 317\]](#).



*Рис. 2. Семья Хлудовых. Герасим Иванович Хлудов – первый справа в верхнем ряду
([https://um.mos.ru/personalities/khludov_+/-](https://um.mos.ru/personalities/khludov_+/))*

В 1844 г. Герасим Хлудов женился на Пелагее Давыдовне, в браке с которой прожил 41 год. Всего у них было 12 детей, а 7 из них умерли в достаточно раннем возрасте. Большую часть времени Пелагея Давыдовна проводила в усадьбе, занимаясь домашним хозяйством, в то время как Герасим Иванович много работал и путешествовал, в частности, регулярно выезжал в другие российские города, равно как и в зарубежные путешествия.

Помимо предпринимательства, Герасим Иванович Хлудов был известен своей благотворительностью. Так, он основал Дом призрения для бедных, который был расположен в Сыромятниках. Впоследствии в соответствии с завещанием Герасима Ивановича большая часть его состояния была оставлена Дому призрения. Благотворительностью занимались и дочери Хлудова. Например, Александра Герасимовна основала несколько богаделен, домов призрения и предоставляла бедным бесплатные квартиры.

Хлудов проявлял интерес к дворцово-парковым ансамблям и их устройству, чем и объясняются изменения, которым подверглась усадьба Усачёвых - Найдёновых. Главный дом был оснащен калориферным отоплением и при помощи труб соединен с Мытищинским водопроводом. Появление водопровода устранило проблему отсутствия воды, которую пытались решить ещё Усачёвы при создании водокачки, в основе которой был конный привод.

Помимо этого, в период, когда усадьбой владели Хлудовы, были построены зверинец, птичий двор, а также зимние оранжереи (время строительства оранжерей – начало 1880-х гг.), в которых росли разнообразные растения: гортензии, розы, пальмы, ананасы, лимоны, апельсины, мандарины, испанские вишни. На территории парка были посажены карельские берёзы, кедры, серебристые ели и туи. Принято считать, что Хлудов увлекался английской культурой и стремился к тому, чтобы сам парк и

внутреннее убранство усадьбы были оформлены в английском стиле.

Герасим Иванович Хлудов имел только неоконченное среднее образование. Младшее образование он получил в простонародном уездном Адриановском училище, после чего начал обучение в Московской Практической академии коммерческих наук, но смерть отца Ивана Ивановича и брата Тараса Ивановича помешала Герасиму Ивановичу окончить академию из-за проблем с семейными финансами. В результате в 1837 г. Герасим Иванович был вынужден оставить учёбу и вести дела фирмы вместе с братьями. Несмотря на отсутствие системного образования Хлудов проявлял серьёзный интерес к искусству, любил читать, регулярно посещал театры, вёл дневник большую часть жизни, общался как с представителями творческих профессий, так и с высокопоставленными чиновниками и нередко приглашал их в свою усадьбу [\[12\]](#).

Герасим Иванович Хлудов стал одним из первых российских купцов, собравших частную коллекцию живописи. Начиная с конца 1850-х гг. Хлудову удалось приобрести произведения следующих художников: Павел Андреевич Федотов («Приезд станового на следствие» и «Первый чин дьячкового сына», «Разборчивая невеста»), Яков Фёдорович Капков («Вдовушка»), Александр Антонович Риццони («В таверне» и «Рыночек»), Василий Андреевич Тропинин, Василий Григорьевич Перов, Алексей Петрович Боголюбов и Иван Константинович Айвазовский. Помимо этого, в состав коллекции входил эскиз Карла Павловича Брюллова к картине «Вирсавия» [\[13\]](#).

После скоропостижной смерти Герасима Ивановича Хлудова 7 июня (20 июня) 1885 г. [\[14\]](#) усадьба перешла в собственность его жены Пелагеи Давыдовны и четырёх дочерей (в скобках приведены фамилии в замужестве): Александры (Найдёновой), Клавдии (Востряковой), Прасковьи (Прохоровой) и Любови (Лукутиной) [\[15\]](#). Пелагея Давыдовна Хлудова умерла в 1887 г. и была похоронена в Покровском монастыре, как и её супруг [\[16\]](#). Начиная с 1912 г. единственной собственницей усадьбы становится Александра Найдёнова (1839—1924), выкупившая её у сестёр [\[17\]](#).

После смерти Хлудова его семья постепенно переехала в дом на Покровском бульваре, но тем не менее вплоть до 1917 г. Александра Герасимовна следила за сохранностью усадьбы. Также известно, что в течение своей жизни Найдёнова собрала большую коллекцию фарфора в своём доме на Покровском бульваре.

Продолжая дело Герасима Ивановича, она вместе со своим мужем Александром Александровичем Найдёновым (см. рис. 3) активно занималась благотворительностью. В браке у Найдёновых родилось 8 детей.



Рис. 3. Александра Герасимовна Найдёнова (в девичестве – Хлудова) и Александр Александрович Найдёнов (из открытых источников)

В начале XX в. усадьба Усачёвых – Найдёновых продолжала привлекать внимание со стороны искусствоведов. Например, искусствовед и историк Юрий Иванович Шамурин писал в 1914 г. о большой художественной ценности усадьбы и ставил её в один ряд с Московским Кремлём, Румянцевским музеем и зданием Третьяковской галереи. Также Шамурин считал, что усадьба Усачёвых – Найдёновых превосходит по своим эстетическим достоинствам усадьбу князей Голицыных в Кузьминках и усадьбу Шереметьевых в Останкино [\[21\]](#).

История усадьбы Усачёвых – Найдёновых с 1917 г. по настоящее время

В 1917 г. в рамках политики национализации Александра Герасимовна Найдёнова была лишена права собственности на недвижимость (включая усадьбу Усачёвых – Найдёновых) и в соответствии с ордером была выселена из дома на Покровском бульваре. Последние годы жизни она провела в квартире дочери Елены Александровны Найдёновой, которую её муж получил за военную службу [\[18\]](#).

После национализации на территории усадьбы Усачёвых-Найдёновых возник туберкулёзный санаторий под названием «Высокие горы», на базе которого в 1921 г. был создан Центральный научно-исследовательский институт туберкулёза при Российской академии медицинских наук. Позднее санаторий «Высокие горы» был преобразован в туберкулёзный диспансер [\[19\]](#).

В 1950-е гг. усадьба подверглась реставрации под руководством И. Рубен и Г. Солодкой, в ходе которой были восстановлены хозяйственные постройки (конюшни, кладовые и амбар), а главному дому был в значительной степени возвращён его дореволюционный облик, включая утраченные элементы декора. На основе специально разработанных чертежей был отреставрирован и Чайный павильон, который нуждался в восстановлении после пожара 1949 г. [\[20\]](#) Проводились и более поздние реставрации, как в случае с кладовыми усадьбы (1970-е гг.), а также с главным домом и амбаром (1990-е гг.) (см. Примечание 2).

В 1960 г. в соответствии с Постановлением Совета Министров РСФСР «О дальнейшем улучшении дела охраны памятников культуры в РСФСР» усадьба была внесена в реестр

объектов культурного наследия федерального значения. Таким образом, с этого момента усадьба находится под государственной охраной. В 2015 г. приказом департамента культурного наследия города Москвы при Правительстве Москвы были установлены точные границы усадьбы как объекта историко-культурного наследия.

В 1970-е гг. место туберкулёзного диспансера занял московский лечебно-физкультурный диспансер, который с 1999 г. носит другое название - Московский научно-практический центр медицинской реабилитации, а также восстановительной и спортивной медицины [\[21\]](#).

В конце XX в. произошёл пожар в Чайном павильоне. На этот раз постройка уже не подлежала восстановлению и в течение нескольких десятилетий находилась в руинированном состоянии, после чего была окончательно разобрана (см. рис. 4 и рис. 5).



Рис. 4. Чайный павильон после пожара. Фотография 1970-х гг. Из открытых источников



Рис. 5. Руины Чайного павильона. Фотография 1987 г. Из открытых источников

На сегодняшний день на территории усадьбы растут вековые деревья, посаженные в XVIII – XIX вв. и характерные для парковой культуры того времени. Сохранились некоторые парковые сооружения: западная и восточная беседки-ротонды, грот и скульптуры в виде сфинксов и львов.

Усадьба Усачёвых – Найдёновых всегда вызывала большой интерес у представителей творческих профессий. Так, в 1878 г. Алексеем Петровичем Боголюбовым была написана картина «Вид на Москву из Хлудовского сада» (1878), на которой запечатлён вид из усадьбы Усачёвых – Найдёновых. В XX – XXI вв. усадьба привлекла внимание со стороны деятелей киноискусства. Так, территория усадьбы Усачёвых – Найдёновых использовалась в качестве локации для съёмок таких известных фильмов и сериалов, как «Звезда пленительного счастья», «Тот самый Мюнхгаузен», «Покровские ворота», «Гостья из будущего», «Интердевочка», «Бригада», «Мастер и Маргарита» (экранизация 2005 г.).

Доменико Жилярди и Афанасий Григорьев (архитекторы усадьбы) как представители московского ампира

Обратимся к основным фактам из биографий и ключевым работам Доменико Жилярди и Афанасия Григорьевича Григорьева – авторов проекта усадьбы Усачёвых – Найдёновых и, в частности, Чайного павильона.

Доменико Жилярди (1785—1845) был сыном Джованни Жилярди (1755-1819) – архитектора из Швейцарии, работавшего в России в качестве штатного архитектора при Московском воспитательном доме.

Карьера Доменико Жилярди началась после московского пожара 1812 г., когда архитекторы оказались особенно востребованы. Доменико Жилярди активно участвовал в восстановлении Москвы и зачастую работал над несколькими сложными архитектурными проектами одновременно. Так, Жилярди входил в Экспедицию кремлёвского строения, в рамках деятельности которой сыграл важную роль в реконструкции колокольни Ивана Великого.

Доменико Жилярди (как и Афанасий Григорьев) также входил в Комиссию о строении Москвы и являлся одним из её наиболее активных участников. Жилярди удалось претворить в жизнь целый ряд разнообразных проектов [\[22\]](#).

Вклад Жилярди в развитие архитектуры был отмечен рядом государственных наград: императорским орденом Святой Анны II степени и императорским орденом Святого равноапостольного князя Владимира IV степени [\[23\]](#).

Афанасий Григорьевич Григорьев (1782—1868) родился в России в семье крепостных. Тем не менее он получил возможность уехать в Москву и обучаться там архитектурному мастерству у Джованни Жилярди. Если Доменико Жилярди обучался за рубежом и черпал вдохновение в идеях итальянского ампира, то стиль Афанасия Григорьева был во многом сформирован московской архитектурной традицией и интересом Григорьева к творчеству Джакомо Кваренги.

В конце 1820-х гг. Жилярди и Григорьев начали работать над проектом усадьбы Усачёвых – Найдёновых, а история строительства усадьбы будет подробно описана ниже.

Следует подчеркнуть значимость архитектурного вклада Доменико Жилярди в развитие Москвы. Жилярди считался мастером московского ампира, но в отличие от многих архитекторов он так и не основал свою школу. В результате некоторые уникальные методы, которые Жилярди использовал при работе, оказались утрачены.

Особенности архитектурного облика усадьбы Усачёвых – Найдёновых

Как уже упоминалось выше, главный дом и другие архитектурные объекты усадьбы Усачёвых – Найдёновых в стиле московского ампира были построены Доменико Жилярди в соавторстве с Афанасием Григорьевичем Григорьевым.

Существует мнение, что после того, как Жилярди покинул Россию в 1832 г., Григорьев продолжал руководить проектом уже без своего соавтора до 1836 г. Таким образом, Жилярди, вероятно, ответственен только за начальный этап строительства, о чём пишут Т.А. Дудина и Ю.Г. Клименко [\[24\]](#). Отметим в этой связи, что в 2017 г. студентами МАРХИ под научным руководством Ю.Г. Клименко была предпринята первая попытка виртуальной реконструкции Чайного павильона и территории усадьбы [\[24\]](#), авторы которой приводят подробную профессиональную характеристику этого объекта архитектурного наследия.

Сохранился альбом чертежей 1829 г. авторства Жилярди, который включает в себя генеральный план усадьбы, на котором не изображены две беседки-ротонды, а Чайный павильон изображён в виде простого прямоугольника. Вероятно, основной вклад Григорьева заключается прежде всего в доработке проектов двух беседок и Чайного павильона [\[25\]](#).

На сегодняшний день на территории усадьбы Усачёвых – Найдёновых сохранились следующие архитектурные объекты:

- 1) главный дом (рис. 6)
- 2) здание, в котором были размещены амбар и каретный сарай (рис. 7, 8)
- 3) здание, в котором были размещены кладовые и жилые помещения, а также конюшни и сараи (рис. 9)
- 4) западная беседка-ротонда (рис. 10)
- 5) восточная беседка-ротонда (рис. 11)
- 6) грот возле главного дома (рис. 12)



Рис. 6. Главный дом усадьбы Усачёвых – Найдёновых. 2023 г. Авторский снимок



Рис. 7. Каретный сарай. Зайцев К. Г. Бумага, акварель. 1946 г. Источник: ГНИМА. Инв. № ИР 5957



Рис. 8. Слева – амбар и каретный сарай. Справа – конюшни. 2023 г. Авторский снимок



Рис. 9. Конюшни. Авторский снимок. 2023 г.



Рис. 10. Западная беседка-ротонда. 2023 г. Авторский снимок

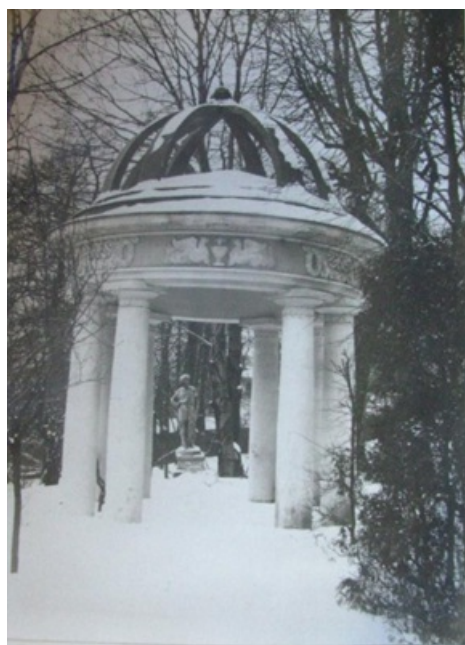


Рис. 11. Восточная беседка-ротонда. Фотография 1920-х – 1930-х гг. Источник: ГНИМА. ОФ-4660/14



Рис. 12. Грот и главный дом. Фотография 1950 г. Из открытых источников

На территории усадьбы также расположены 4 скульптуры французской работы, символизирующие времена года и отсылающие к античной мифологии, а также постамент утраченной скульптуры «Мальчик с гусёнком». Отдельную ценность представляют ограда (включая ворота) и решётка парка, которые датируются XIX в.

Утраченные постройки включают в себя Музыкальный павильон (см. рис. 13) и Чайный павильон (см. рис. 14). Также в связи с расширением Садового кольца согласно Генеральному плану 1935 г. был уничтожен палисадник, располагавшийся возле фасада главного дома усадьбы (см. Примечание 2).



Рис. 13. Музыкальный павильон. Фотография начала XX в. Источник: Федеральное государственное бюджетное учреждение культуры "Государственный музейно-выставочный центр РОСФОТО". Инв. № Ф 4263



Рис. 14. Чайный павильон. Фотография начала XX в. Источник: ГНИМА. Инв. № АЛ-105/9

Описание утраченного Чайного павильона

Обратимся к подробному и системному описанию облика Чайного павильона, исходя из тех разрозненных и противоречивых данных, которые доступны на сегодняшний день.

Как уже было отмечено выше, Чайный павильон принадлежит авторству не только Доменико Жилярди (1785—1845), но и Афанасия Григорьевича Григорьева (1782—1868). После того, как Жилярди покинул Россию в 1832 г., Григорьев в течение нескольких лет работал над составлением чистовых версий чертежей и планов проекта Чайного павильона, при этом в значительной степени основываясь на набросках и эскизах Жилярди.

Известные искусствоведы Юрий и Зинаида Шамурины в 1913 г. восхищались Чайным павильоном, отмечая его кажущуюся незатейливость, которая вместе с тем создаёт впечатление торжественности и пышности – впечатление, которое могли вызвать только наиболее выдающиеся работы в стиле ампир [\[26\]](#).

Фактически Чайный павильон (в ряде источников он также именуется Чайным домиком) представляет собой главный парковый павильон усадьбы Усачёвых – Найдёновых. Чайный павильон располагался в самом конце аллеи по оси север-юг, между западной и восточной беседками-ротондами. Таким образом, все три постройки образовывали единый симметричный архитектурный ансамбль в форме треугольника [\[27\]](#). На сегодняшний день сохранились только две беседки, которые в данный момент проходят реставрацию, равно как и парковые скульптуры.

Иногда Чайный павильон также называют Музыкальным павильоном, однако это исторически неверно, поскольку Музыкальный павильон представлял собой другую постройку при усадьбе Усачёвых - Найдёновых, которая была утрачена в 1941 г.

Как и другие здания усадьбы Усачёвых - Найдёновых, Чайный павильон был построен в стиле ампир. Тем не менее малые архитектурные элементы Чайного павильона (орнамент, декор) отличаются своей эклектичностью по сравнению с основной частью постройки. Это объясняется обликом московской архитектуры 1820—1830-х гг., когда популярность ампира в больших формах сохранялась, в то время как малые формы и декорация подверглись заметному влиянию набиравшего в Европе популярность эклектицизма. Несмотря на вышесказанное Чайный павильон относится к московскому ампиру как один из последних примеров строения, выполненного в традициях этого направления.

Чайный павильон отличали такие элементы, как ионические колоннады и балконы, а

также полукруглая терраса с видом на Яузю. Чайный павильон имел купол (см. рис. 15), через проём в центре которого постройку освещал дневной свет, в то время как остальная часть купола покрыта росписью. Второй этаж павильона включал в себя вспарушенный плафон и галерею. Вместе с тем заметен единый стиль оформления решётки внутренней галереи и внешних балконов.

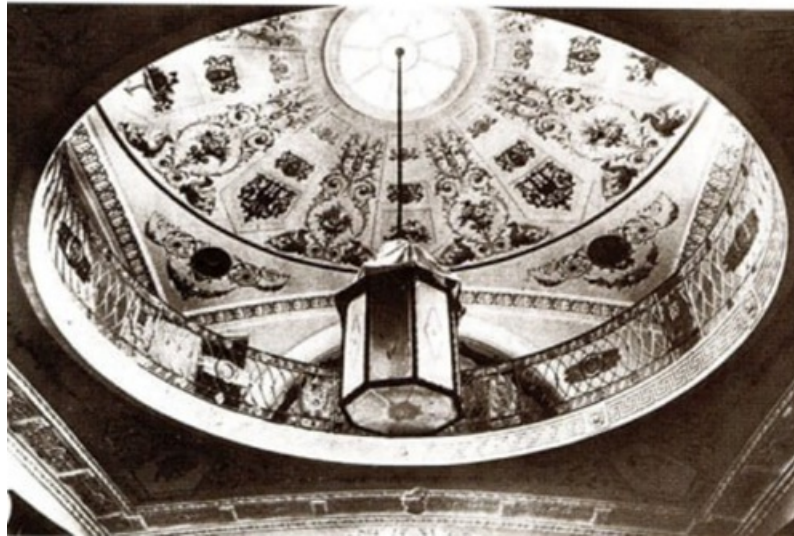


Рис. 15. Купол Чайного павильона [\[28\]](#)

Перейдем к характеристике источников, которые будут положены в основу разработки виртуальной реконструкции Чайного павильона.

2. Источниковедческие аспекты исследования

Достоверная виртуальная реконструкция Чайного павильона московской городской усадьбы Усачёвых-Найдёновых не представляется возможной без интенсивной работы с обширной и достоверной источниковой базой. В связи с этим автором будут рассмотрены источниковедческие аспекты исследования, подразумевающие анализ источников, задействованных в процессе 3D-реконструкции. Источники представлены несколькими группами. Прежде всего, это описательные источники, включающие в себя: московские адресные книги XIX в.; дореволюционные и современные энциклопедические справочники и словари, как общие, так и специализированные (исторические, архитектурные, искусствоведческие); мемуары людей, непосредственно связанных с усадьбой Усачёвых-Найдёновых либо являющихся родственниками владельцев усадьбы. Это далеко не полный перечень описательных источников, работа с которыми велась по ходу написания данной работы.

Отдельное место среди выбранных для работы источников составляют чертежи и фотографии Чайного павильона, а также территории усадьбы Усачёвых-Найдёновых в целом. Чертежи крайне важны для осуществления 3D-реконструкции, поскольку они позволяют в деталях взглянуть на внешний и внутренний вид Чайного павильона, определить соответствующие размеры и пропорции всех элементов постройки. Виртуальная реконструкция предполагает работу как с совместными чертежами и планами Доменико Жилярди и Афанасия Григорьева, датированными первой половиной 1830-х гг., так и с обмерами для реконструкции 1940-х - 1950-х гг., созданными группой советских архитекторов.

Значимость фотографий для достоверной и историчной 3D-реконструкции также велика. Сохранились фотографии со второй половины XIX в. и до конца XX в., позволяющие

проследить изменения в архитектурном облике Чайного павильона вплоть до пожара середины XX в. и окончательной утраты в последней четверти XX в.

В целом, обширная источниковая база, собранная автором, позволила ему получить более полное представление об объекте исследования и использовать получившиеся сканы чертежей и фотографий в процессе виртуальной реконструкции Чайного павильона усадьбы Усачёвых – Найдёновых.

Для историчной 3D-реконструкции вопрос выбора наиболее достоверных источников имеет первостепенное значение. При формировании комплекса источников исследователю необходимо определить ценность и достоверность каждого отдельно взятого источника. Все выявленные источники можно разделить на три группы: описательные источники; чертежи и планы; фотографии.

В группу описательных источников вошли энциклопедические справочники и словари, искусствоведческие работы и мемуары людей, тем или иным образом связанных с самой усадьбой Усачёвых – Найдёновых или с её хозяевами.

Вторая группа источников – это чертежи и планы Чайного павильона и усадьбы Усачёвых – Найдёновых в целом. В их число входят чертежи и планы, выполненные Доменико Жилярди совместно с Афанасием Григорьевым в 1820-е – 1830-е гг. Помимо этого, удалось найти подробные архитектурные обмеры 1940-х и 1950-х гг., выполненные советскими реставраторами и касающиеся в том числе элементов орнамента и декора.

Третья группа представляет собой фотографии Чайного павильона и территории усадьбы Усачёвых – Найдёновых. Сохранилось несколько десятков фотоснимков, сделанных на рубеже XIX и XX вв., где Чайный павильон запечатлён в хорошем состоянии. В дополнение к этому доступны фотографии, выполненные на протяжении советского периода. Последние снимки, на которых запечатлён Чайный павильон в руинированном состоянии, относятся к концу 1980-х гг. После этого Чайный павильон был окончательно утрачен. Таким образом, из последующих фотографий, сделанных от 1990-х гг. вплоть до сегодняшнего дня, можно получить представление лишь о ландшафте, окружавшем Чайный павильон. Также, можно определить место, на котором стоял Чайный павильон, поскольку в соответствии с планом Жилярди и Григорьева он располагался между двумя сохранившимися беседками-ротондами.

Отдельные (менее существенные) группы составляют нормативно-правовые акты и периодическая печать.

Описательные источники

Прежде всего отметим, что при создании виртуальной реконструкции всегда существует необходимость опираться не только на визуальные (чертежи, фотографии), но и на описательные источники. Текстовая информация дополняет виртуальную реконструкцию необходимым историко-культурным контекстом, в деталях восстановить не только историю владельцев усадьбы, но и подробно описать все изменения, так или иначе коснувшиеся архитектурного облика усадьбы.

Важной группой описательных источников в нашей работе стали справочники различного характера. В их число вошли как адресные справочники, позволившие более точно определить периоды владения усадьбой теми или иными семьями в течение XIX – начала XX вв. Помимо этого, автор нашёл полезным и такие источники, как Список кавалерам Российских императорских и царских орденов всех наименований, а также

Родословная книга дворянства Московской губернии. Данные источники позволяют дополнить сведения о хозяевах усадьбы, которые относились к дворянскому сословию и пользовались большим уважением как в высшем обществе, так и со стороны ряда царских чиновников.

Незаменимыми источниками оказались работы искусствоведов. Они включают как современные архитектурные энциклопедии, так и ряд дореволюционных искусствоведческих работ. Если современные работы описывают усадьбу Усачёвых – Найдёновых с использованием профессиональной архитектурной терминологии, то дореволюционные работы представляют интерес в первую очередь как искусствоведческий анализ усадьбы в контексте начала XX в.

Ещё одной группой описательных источников, нуждающихся в упоминании, являются энциклопедические справочники, в число которых вошли дореволюционные, советские и современные издания. С их помощью можно проследить историю того, как постепенно пополнялись знания о владельцах усадьбы. Отдельное внимание стоит уделить справочнику авторства великого князя Николая Михайловича «Московский некрополь», при помощи которого удалось установить годы жизни нескольких владельцев усадьбы.

Отметим значение мемуаров как описательных источников, созданных родственниками владельцев усадьбы Усачёвых – Найдёновых. Первый важный источник в этой группе – это мемуары Николая Александровича Найдёнова «Воспоминания о виденном, слышанном и испытанном», опубликованные в двух томах в период с 1903 по 1905 гг. Николай Александрович Найдёнов был братом Александра Александровича Найдёнова – мужа Александры Герасимовны Хлудовой, владевшей усадьбой Усачёвых – Найдёновых. Николай Александрович Найдёнов родился и вырос в усадьбе семьи Найдёновых, располагавшейся по соседству с усадьбой Усачёвых – Найдёновых и позднее объединённой с усадьбой Усачёвых – Найдёновых после брака между Александром Найдёновым и Александрой Хлудовой.

В своих мемуарах Николай Александрович Найдёнов подробно описывает свои детские и юношеские воспоминания, связанные в том числе и с жизнью в усадьбе Найдёновых, а также с братьями Усачёвыми и семьёй Хлудовых, которые в этот период владели усадьбой Усачёвых – Найдёновых и являлись фактическими соседями Найдёнова. Таким образом, мемуары содержат большое количество деталей относительно того, как был устроен быт в обеих усадьбах и каким образом взаимодействовали их хозяева. Известно, что между хозяевами были добрососедские отношения и они нередко бывали друг у друга в гостях.

Мемуары Найдёнова также содержат подробные описания того, как менялись усадьба Найдёновых, усадьба Усачёвых – Найдёновых и окружающая местность в соответствии с градостроительной политикой в Москве в середине XIX в. Например, из мемуаров Найдёнова удалось узнать, что ко времени приобретения усадьбы Усачёвых – Найдёновых братьями Усачёвыми был срыт Земляной вал как укрепление, утратившее свою основную функцию.

Другой пример описательного источника, относящегося к мемуарам, – книга Елены Борисовны Новиковой «Хроника пяти поколений: Хлудовы, Найдёновы, Новиковы...». Елена Борисовна Новикова является правнучкой Герасима Ивановича Хлудова. Благодаря информации, которая передавалась из поколения в поколение, Новикова в подробностях описывает жизнь Герасима Хлудова, его дочери Александры Найдёновой и её мужа Александра Найдёнова – трёх владельцев усадьбы Усачёвых – Найдёновых в

период с 1854 по 1917 гг. Новикова также описывает судьбу усадьбы после её национализации в 1917 г. и последние годы Александры Найдёновой вплоть до её смерти в 1924 г. Александра Найдёнова была бабушкой Елены Новиковой, которая провела своё детство в тесном общении с Найдёновой.

Несмотря на то, что Елена Борисовна Новикова не являлась непосредственным очевидцем большинства описываемых ею событий, информация, которая содержится в мемуарах, позволяет получить более полное представление о жизни её хозяев.

На основе приведённых выше примеров описательных источников представляется возможной достоверная виртуальная реконструкция Чайного павильона московской городской усадьбы Усачёвых – Найдёновых. Полученная информация позволяет с большей точностью восстановить внешний облик Чайного павильона.

Источники дореволюционной периодической печати представляют определенную ценность, поскольку статьи в журналах «Исторический вестник» и «Русская старина», написанные современниками владельцев усадьбы Усачёвых – Найдёновых, содержат уникальную информацию, которая позволяет узнать немало интересного о владельцах усадьбы. Например, благодаря статье В. В. Стасова «Павел Михайлович Третьяков и его картинная галерея» в выпуске журнала «Русская старина» от декабря 1893 г. удалось узнать, что Герасим Иванович Хлудов стал одним из первых коллекционеров живописи в Москве в середине XIX в., а его примеру последовал Павел Михайлович Третьяков, собравший ещё более обширную коллекцию живописи. В своей статье Стасов перечисляет конкретных художников, работы которых Хлудов хранил в своей усадьбе. В некоторых случаях упоминаются и названия самих картин.

Отдельно отметим группу нормативно-правовых актов (например, распоряжение Департамента культурного наследия города Москвы, регулирующее охрану усадьбы Усачёвых – Найдёновых) и несколько актов историко-культурной экспертизы. Эти источники содержат в себе немало важных подробностей относительно современного состояния усадьбы. Помимо этого, данные документы содержат описание историко-культурного контекста, сопровождающего усадьбу Усачёвых – Найдёновых, включая имена владельцев усадьбы в течение XV – XVIII вв.

Чертежи и планы Чайного павильона

Виртуальная реконструкция утраченного Чайного павильона московской городской усадьбы Усачёвых – Найдёновых не представляется возможной без изучения её чертежей, большая часть которых в настоящее время хранится в фондах Государственного музея архитектуры имени А. В. Щусева. Чертежи и планы позволяют рассмотреть объект с разных точек зрения, понять его размеры и пропорции, получить информацию о характере и цвете материалов, из которых был построен объект.

Несомненно, факт полной утраты Чайного павильона представляет собой определённую трудность для создания трехмерной модели. В связи с этим изучение объекта сводится к источникам, запечатлевшим Чайный павильон в том или ином виде, будь то текстовые или визуальные источники. Сформированная источниковая база стала основой для создания виртуальной реконструкции объекта.

Чертежи и планы являются важным источником, однако нередко они не полностью соответствуют итоговому облику объекта, для которого они составлялись. Отклонения от первоначального проекта могут быть вызваны как архитектурно-эстетическими факторами, так и необходимостью сократить расходы за счёт удешевления материалов

или же изменения размеров объекта.

Отдельный интерес представляют архитектурные обмеры, которые производятся специалистами уже после строительства объекта по первоначальным чертежам и планам. Архитектурные обмеры относятся к уже построенному объекту, то есть степень условности здесь намного более низкая, чем в случае с вышеупомянутыми чертежами и планами, который отражают скорее авторский замысел, нежели реализованный проект. Архитектурные обмеры способны передать точные размеры и пропорции, что особенно незаменимо при реконструкции уже утраченного объекта.

Чертежи и планы Чайного павильона подразделяются на две основные группы. Первая группа представляет собой совместные чертежи и планы Доменико Жилярди и Афанасия Григорьева конца 1820-х – начала 1830-х гг., в соответствии с которыми и был возведён павильон. Во вторую группу входят архитектурные обмеры, которые были выполнены группой архитекторов (Романов, Мордвишова, Игнатьева, Тишкина) в 1944 г. для реставрации объекта в 1950-е гг. Благодаря в основном вышеназванным группам чертежей и планов представляется возможным реконструировать облик Чайного павильона в качестве 3D-объекта.

Чертежи и планы Жилярди были выполнены накануне его отъезда из России в начале 1830-х гг., а их окончательную доработку осуществлял его соавтор Афанасий Григорьев. В отличие от большинства других совместных проектов в данном случае Григорьев не только перенёс эскизы Жилярди в чистовой формат, но и доработал его идеи в некоторых местах. Особенно это касалось более мелких архитектурных деталей (орнамент, декор), над которыми предпочитал работать Григорьев, в то время как Жилярди делал упор на формы построек и их крупные элементы. В ситуации с садово-парковыми постройками при усадьбе Усачёвых - Найдёновых принято считать, что творческий вклад Григорьева был особенно важен, поскольку в течение нескольких лет после того, как Жилярди покинул Россию, Григорьев продолжал самостоятельно работать над проектами Чайного павильона и Музыкального павильона.

Важно отметить, что сохранились все планы, созданные Жилярди и Григорьевым, они составили альбом, посвящённый усадьбе Усачёвых – Найдёновых и находящийся в данный момент на хранении в Государственном музее архитектуры имени А. В. Щусева. Большую часть материалов альбома составляют именно планы, благодаря которым можно определить, каким авторы видели Чайный павильон и другие постройки, а также рассмотреть то, каким задумывался ландшафт на территории усадьбы. Помимо этого, планы отражают локализацию Чайного павильона на территории усадьбы (см. рис. 16, 17, 18).



Рис. 16. Чайный павильон в разрезе. Альбом планов Жилярди и Григорьева

(https://odintsof.ru/index/vysokie_gory/0-308)



Рис 17. План территории усадьбы Усачёвых – Найдёновых со стороны Земляного вала. Альбом планов Жильярди и Григорьева; Чайный павильон в правом конце плана (https://odintsof.ru/index/vysokie_gory/0-308)

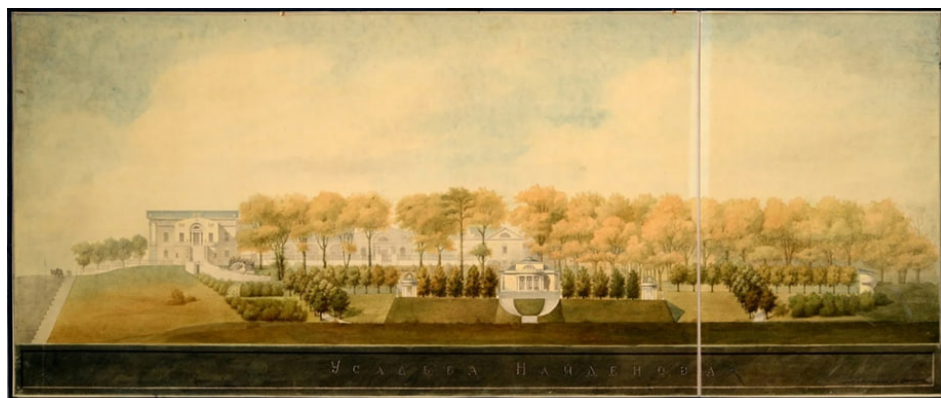


Рис. 18. План территории усадьбы Усачёвых – Найдёновых со стороны реки Яуза. Альбом планов Жильярди и Григорьева (https://odintsof.ru/index/vysokie_gory/0-308)

Архитектурные обмеры 1940-х – 1950-х гг., осуществлённые в рамках проекта реставрации Чайного павильона, отличаются бóльшим вниманием к деталям. Советские реставраторы (Романов, Мордвишова, Игнатьева, Тишкина, Даниляк) зафиксировали размеры и пропорции Чайного павильона, включая мелкие элементы. В ходе формирования комплекса источников удалось обнаружить свыше 30 обмеров, все из которых в настоящее время хранятся в Государственном музее архитектуры имени А. В. Щусева. Обмеры включают в себя планы Чайного павильона с четырёх сторон и сверху, планы первого и второго этажей, эскизы дверей и окон, а также эскизы как внутренних, так и внешних декора и орнамента. В целом, обмеры 1940-х и 1950-х гг. – это ценный источник научно-технической документации на основе которого представляется возможной виртуальная реконструкция, передающая особенности облика Чайного павильона.

Как и в случае с планами Жильярди, обмеры выполнены при помощи подручных средств, что означает наличие в них искажений. По этой причине в ходе выполнения 3D-реконструкции были обработаны изображения ряда чертежей и планов для исправления возникших дефектов. Помимо этого, необходимо было отредактировать визуальные источники, поскольку в ходе работы над ними не все карандашные линии были чётко прорисованы авторами.

Фотографии Чайного павильона

Помимо чертежей и планов, большое значение для виртуальной реконструкции имеют фотографии. Более того, они обладают рядом преимуществ по сравнению с другими

визуальными источниками. Например, если чертежи и планы изображают объект с определённой долей условности, а задумка автора не всегда может совпадать с её реализацией, то фотографии демонстрируют объект в конкретный промежуток времени. В этом аспекте фотографии лишены ряда недостатков чертежей и планов, которые составляются в более условном виде. Помимо этого, фотографии способны запечатлеть объект в разные периоды времени, что позволяет выявить изменения, коснувшиеся архитектурного облика объекта.

Фотографии Чайного павильона являются незаменимым историческим источником в процессе создания виртуальной реконструкции, что обусловило активную работу с ними в данной работе. Поскольку Чайный павильон был расположен на территории крупной московской городской усадьбы, всё время своего существования он привлекал внимание фотографов. В результате сохранилось несколько десятков фотографий, на основе которых наглядно видно, как Чайный павильон постепенно менялся. Если по дореволюционным фотографиям можно сказать, что Чайный павильон поддерживался в хорошем состоянии (и это полностью соответствует данным из описательных источников), то после национализации 1917 г. объект постепенно пришёл в запустение и в конце концов пострадал от пожара. Последние фотографии фиксируют Чайный павильон уже в руинированном состоянии, но и они важны для задач и целей данной работы, поскольку они сделаны при помощи более современной фотоаппаратуры, что означает и их более высокое качество по сравнению с фотографиями предшествующих десятилетий.

Задействованные в ходе виртуальной реконструкции фотографии автор разделил на две группы: дореволюционные фотографии и фотографии советского периода. Первая группа представляет собой фотографии, сделанные с конца XIX в. по 1917 г. (см. рис. 1а, 1б). В тот период Чайный павильон принадлежал частным владельцам, которые были заинтересованы в его сохранении. Например, Александра Найдёнова, как уже упоминалось выше, владела усадьбой, но не жила на её территории. Тем не менее она следила за тем, чтобы все постройки оставались в хорошем состоянии и были пригодными для жизни.

Во вторую группу входят фотографии, сделанные после 1917 г., когда усадьба Усачёвых – Найдёновых была национализирована. На фотографиях начиная с 1920-х гг. заметно, что Чайный павильон уже является заброшенным, но его состояние на тот момент ещё далеко от плохого (рис. 19).



Рис. 19. Фотография Чайного павильона в 1920-е гг. Из открытых источников

После реставрации 1940-х – 1950-х гг. Чайный павильон пострадал в результате пожара. Фотоснимки того времени демонстрируют, что основная часть здания ещё не была утрачена, но общие повреждения являются значительными. Самые последние фотографии, где видны руины Чайного павильона, датированы 1970-ми и 1980-ми гг. Фактически само здание уже утрачено, но отдельные сохранившиеся элементы ещё представляется возможным рассмотреть.

* * *

Таким образом, подготовительная работа к описанию результатов построения виртуальной реконструкции Чайного павильона проведена. Удалось собрать и кратко охарактеризовать комплекс релевантных источников, восстановить в деталях историю усадьбы Усачёвых – Найдёновых. На основе проведённого исследования представляется возможной разработка виртуальной реконструкции Чайного павильона, результаты которой будут показаны в следующей нашей публикации.

Автор благодарен чл.-корр. РАН Л. И. Бородкину, заведующему кафедрой исторической информатики исторического факультета МГУ, за помощь в работе над статьей.

Примечания

Примечание 1

Акт ГИКЭ "Проектной документации по сохранению объекта культурного наследия федерального значения "Усадьба Усачёвых-Найдёновых: - Парк с воротами и решеткой" Адрес: Москва, ЦАО, Земляной Вал ул., д. 53, стр. 1." от 10 февраля 2023 года // Официальный сайт Мэра Москвы [Офиц. сайт]. URL: <https://www.mos.ru/dkn/documents/discussions/view/17638221/>

Примечание 2

Акт государственной историко-культурной экспертизы раздела документации, обосновывающего меры по обеспечению сохранности объекта культурного наследия федерального значения "Усадьба "Усачёвых-Найдёновых, 1829-1831 гг." и объекта культурного наследия регионального значения (произведение ландшафтной архитектуры садово-паркового искусства) "Усадьба Усачёвых-Найдёновых» при проведении работ по капитальному ремонту ограждения территории Филиала №1 ГАУЗ «Московский научно-практический центр медицинской реабилитации, восстановительной и спортивной медицины. URL: <https://www.mos.ru/upload/documents/files/3528/AKTROSYsadbaYsachevih-Naidenovihspodpisu.pdf> Департамента здравоохранения города Москвы», расположенного по адресу: г. Москва, ул. Земляной Вал, д. 53. М., 2019. С. 9-10.

Примечание 3

Распоряжение Департамента культурного наследия города Москвы от 20 марта 2023 г. № 117 "Об утверждении предмета охраны объекта культурного наследия регионального значения (произведение ландшафтной архитектуры и садово-паркового искусства, ансамбля) "Усадьба "Усачёвых-Найдёновых", расположенного по адресу (местонахождение): г. Москва, ул. Земляной Вал, 53". Официальный сайт Мэра Москвы [Офиц. сайт]. URL: <https://www.mos.ru/dkn/documents/normativnye-pravovye-akty/view/283847220>/[https://www.mos.ru/dkn/documents/normativnye-pravovye-](https://www.mos.ru/dkn/documents/normativnye-pravovye-akty/view/283847220)

akty/view/283847220/ (дата обращения: 10.04.2024).

Библиография

1. Сытин П. В. Из истории московских улиц. – М.: Московский рабочий, 1958. – 844 с.
2. Шамурин Ю. И. Культурные сокровища России. Выпуск девятый. Т. 2. Подмосковные. – М.: Издание товарищества «Образование», 1914. – 73 с.
3. Алексеев Д. А. Очерки Москвы // Исторический вестник. – 1893. – № 5. – С. 421–444.
4. Алфавитный список Басманной части домам и землям, равно казённым зданиям, с показанием, в котором квартале и на какой улице или переулке состояли. – М.: Тип. Селивановского, 1818. – 651 с.
5. Нистрем К. М. Адрес-календарь жителей Москвы. Т. 2. – М.: Тип. С. Селиванского, 1848. – 91 с.
6. Найдёнов Н. А. Воспоминания о виденном, слышанном и испытанном. Т. 1. – М.: Типо-литография Т-ва И. Н. Кушнеревъ и Ко., 1903. – 113 с.
7. Книга адресов жителей Москвы. Т. 2. – М.: Тип. Т. Волкова и Комп., 1859. – 352 с.
8. Хлудовы // Большая российская энциклопедия [Офиц. сайт]. – URL: https://old.bigenc.ru/domestic_history/text/4694753 (дата обращения: 24.02.2024).
9. Советская историческая энциклопедия. Т. 15. – М.: Советская энциклопедия, 1974. – 510 с.
10. Русский биографический словарь. Т. 21. – СПб.: тип. Гл. упр. уделов, 1901. 523 с.
11. Большая советская энциклопедия. 3-е изд. Т. 28. – М.: Большая советская энциклопедия, 1978. – 616 с.
12. Алексеев Д. А. Очерки Москвы // Исторический вестник. – СПб. – № 5. – 1893. – С. 389–411.
13. Стасов В. В. Павел Михайлович Третьяков и его картинная галерея // Русская старина. – 1893. – № 5. – С. 569–608.
14. Сборник Императорского Русского Исторического Общества. Т. 62. – СПб.: Тип. К. Маттисена, 1888. – 826 с.
15. Адресная и справочная книга города Москвы на 1894 год. – М.: Т-во скоропечатня А. А. Левинсон, 1894. – 67 с.
16. В.И. Саитов В.И., Б.Л. Модзалевский Б.Л. Московский некрополь. Т. 3. – СПб: Типография М. М. Стасюлевича, 1908. – 432 с.
17. Вся Москва на 1912 год. Адресная и справочная книга. – М.: Городская типография, 1912. – 877 с.
18. Новикова Е. Б. Хроника пяти поколений: Хлудовы, Найдёновы, Новиковы. – М.: Самиздат, 1998. – 323 с.
19. Вся Москва. Адресно-справочная книга. 1936 год. – М.: Московский рабочий, 1936. – 672 с.
20. Либсон В. Я. Возрождённые сокровища Москвы. – М.: Московский рабочий, 1983. – 256 с.
21. Хорос В. Г. Москва и её окрестности. Архитектура: история и современность. – М.: АСТ, 2007. – 384 с.
22. Клименко Ю.Г. Высокий амбир. Усадьба Усачёвых – Найдёновых // Московское наследие. – 2014. – № 4 (34). – С. 26–31.
23. Список кавалерам Российских Императорских и Царских орденов всех наименований за 1843 год. Т. 4. – СПб: Типография Императорской Академии Наук, 1844. – 864 с.
24. Дудина Т.А., Клименко Ю.Г. Д. Жиллярди и московская усадьба Усачёвых-Найдёновых. // Научный альманах. – 2017. – № 12-3(38). – С. 168–173.
25. Бусева-Давыдова И. Л., Нащокина М. В., Астафьева-Длугач М. И. Архитектурный путеводитель. – М.: Стройиздат, 1997. – 511 с.

26. Шамурин Ю. И., Шамурина З. И. Культурные сокровища России. Т. 5. – М.: Издание товарищества «Образование», 1913. – 80 с.
27. Никольский В. А. Старая Москва: историко-культурный путеводитель. – СПб: Изд. Брокгауз-Ефрон. 1924. – 222 с.
28. Балдин В. И., Вавакин Л. В., Добровольская Э. Д., Кириченко Е. И. и др. Памятники архитектуры Москвы. Т. 6. – М.: Искусство, 2000. – 424 с.

Результаты процедуры рецензирования статьи

В связи с политикой двойного слепого рецензирования личность рецензента не раскрывается.

Со списком рецензентов издательства можно ознакомиться [здесь](#).

Рецензируемая статья посвящена виртуальной реконструкции одного из зданий московской городской усадьбы Усачевых – Найденовых. Уже из заглавия следует, что автор уделяет большое внимание научным историческим моментам – историографическим и источниковедческим аспектам исследования. В статье отражена подготовительная стадия виртуальной реконструкции Чайного павильона рассматриваемой усадьбы, включая историю объекта и его владельцев, а также источниковую базу и ее информационный потенциал. Ход и результаты виртуальной реконструкции автор предполагает осветить в следующей статье.

Из целей статьи вытекает и методология исследования, включающая традиционный анализ исторических источников, связанных с усадьбой. Фактически сбор и анализ источников по истории усадьбы и ее владельцев в дореволюционный период и историй перестроек и утрат различных зданий в советское время составляют одну из основных целей статьи. Можно говорить о широком применении описательного метода. Все источники разделены на 3 группы (описательные источники, чертежи и планы, фотографии).

Актуальность статьи определяется неубывающей популярностью виртуальных реконструкций зданий и других сооружений, относящихся к историко-культурному наследию, причем к такому направлению этих реконструкций, которое можно называть научным, опирающимся на достаточную источниковую базу с разноплановыми источниками.

Научная новизна статьи заключается в обращении автора к новому объекту реконструкции – городской усадьбе Москвы, связанной с рядом известных московских фамилий.

Рецензируемая статья имеет довольно большой объем, поэтому неудивительно, что она хорошо структурирована. Во введении ставится проблема, в первом разделе усадьба рассматривается как объект историко-культурного наследия прежде всего через призму истории ее строительства, а также смены владельцев усадьбы. При этом автор делает интересные и полезные экскурсы в историю семей владельцев. Отдельно рассматривается история усадьбы после 1917 г. (использование для медицинских учреждений, реконструкции и т. д.). Отмечается, что Чайный павильон, о реконструкции которого идет речь в исследовании, в конце XX в. сгорел и уже не подлежит восстановлению. Отдельно рассматриваются биографии и работы архитекторов, имеющих отношение к проектированию и строительству усадьбы, после чего дается характеристика ее современного состояния. Завершается раздел подробным описанием Чайного павильона.

Второй раздел посвящен собственно источниковедению. Подробно охарактеризованы все 3 группы источников, при этом внимание автора акцентировано на тех из них, которые имеют прямое отношение к реконструируемому Чайному павильону.

Завершается статья подведением итогов. Текст статьи написан отличным научным языком, в нем хорошо соблюдается логика повествования, в итоге можно сделать вывод не только о хорошей квалификации автора как историка, но и об умении грамотно и ясно изложить результаты своей работы.

Статья прекрасно иллюстрирована, а также сопровождается подробной библиографией, насчитывающей около 30 позиций. Дискуссионные вопросы в статье не поднимаются. Анализ текста показывает, что рецензируемая статья не содержит каких-либо выраженных недостатков.

Несмотря на обилие материалов, публикуемых по вопросам виртуальных исторических реконструкций, рассматриваемая статья показывает, что адекватное понимание сути научной реконструкции и умение грамотно изложить описание и результаты своих исследований позволяет вызвать вполне объяснимый интерес читателей, которые будут ждать вторую часть статьи с нетерпением, что не вызывает сомнений.

Статья полностью соответствует формату журнала и рекомендуется к скорейшей публикации.