

**О. С. СУББОТИН****ЛАНДШАФТНЫЙ УРБАНИЗМ И ОРГАНИЗАЦИЯ  
ПРОСТРАНСТВЕННОЙ СРЕДЫ: ЭВОЛЮЦИЯ И НОВЫЕ РЕАЛЬНОСТИ****LANDSCAPE URBANISM AND SPATIAL ENVIRONMENT ORGANIZATION:  
EVOLUTION AND NEW REALITIES**

Анализируется своеобразие ландшафтного урбанизма на примере поселений Кубани с точки зрения организации пространственной среды, имеющей свой естественный или антропогенный характер. Приведены образцы исторического ландшафта, формирующие субъективное понимание культурного пространства определенного периода. Акцентировано внимание на комплексном подходе в ландшафтном проектировании, охватывающем различные классические приемы. Обозначены основные аспекты зрительного восприятия современной городской среды в контексте ландшафтного урбанизма. Выделены отдельные проблемы, касающиеся ландшафтного проектирования в практическом формате перспективного развития пространственной городской среды. Раскрыты принципиальные архитектурные и дизайнерские решения, направленные на экоустойчивость общественных пространств в современных реалиях ландшафтного урбанизма.

**Ключевые слова:** ландшафтный урбанизм, формирование, композиция, потенциал, ценность, среда жизнедеятельности, общественное пространство, архитектурное наследие, структура, застройка, комфорт

**Введение.** Мировоззренческие установки сегодняшнего времени приводят к необходимости рассматривать вопросы, касающиеся ландшафтного урбанизма, а также организации отдельного, обособленного пространства и в конечном итоге городского района с точки зрения визуального восприятия на всех исторических периодах развития. Одновременно необходим новый подход в контексте разработки стратегии архитектурно-градостроительного развития населенных пунктов, реагирующий на существенные изменения, возникающие в процессе ландшафтного проектирования. Во многом это касается экологической ситуации поселений, в частности использования невозобновляемых ресурсов, негативно воздействующих на природное окружение. Поэтому в настоящее время проблемы интеграции ландшафтного урбанизма в пространственную структуру города носят актуальный характер. В связи с этим тема на-

*The author analyzes the uniqueness of landscape urbanism on the example of Kuban settlements from the point of view of the organization of the spatial environment, which has its own natural or anthropogenic character. The samples of the historical landscape are presented, forming a subjective understanding of the cultural space of a certain period. Attention is focused on an integrated approach in landscape design, covering various classical techniques. The main aspects of visual perception of the modern urban environment in the context of landscape urbanism are outlined. Separate problems related to landscape design in the practical format of long-term development of the spatial urban environment are highlighted. The fundamental architectural and design solutions aimed at environmental sustainability of public spaces in the modern realities of landscape urbanism are revealed.*

**Keywords:** landscape urbanism, formation, composition, potential, value, living environment, public space, architectural heritage, structure, building, comfort

учного исследования обусловлена значимостью не только сохранения природного богатства, но и создания комфортных условий для среды жизнедеятельности.

Теоретической основой данного исследования послужили научные работы региональных ученых, посвященные различным аспектам ландшафтного урбанизма в гармоничном пространстве городской среды, общественных пространств, а именно: Е.А. Ахмедовой [1], Т.В. Вавилонской [2], А.Л. Гельфонд [3], Т.В. Караковой [4], Е.В. Кайдаловой [5], В.А. Нефедова [6].

Объектом исследования является ландшафтный урбанизм и пространственная городская среда, функции которых заключаются в формировании экологической устойчивости природно-территориального комплекса.

Предмет исследования – комплексный подход в исследовании ландшафтного урбанизма на конкретной городской территории с учетом исторических и современных реалий.

Цель исследования состоит в обосновании региональных особенностей ландшафтного урбанизма поселений Краснодарского края, а также в организации городских пространств на основе единого сценария.

В соответствии с поставленной целью определены следующие задачи исследования:

- обобщить и провести анализ данных о ландшафтном урбанизме поселений Краснодарского края;
- выделить основные проблемы, касающиеся ландшафтного урбанизма и организации пространственной среды;
- выявить ключевые подходы в организации пространственной городской среды с позиции ландшафтного урбанизма;
- провести анализ и определить специфику визуального восприятия природной и антропогенной среды.

Методологическая база исследования включает в себя следующие методы: комплексный, исторический, эмпирический, системный, сравнительный анализ, построение концептуальных моделей, эколого-ландшафтный подход с целью оценки ландшафтного урбанизма и пространственной организации среды.

Научная новизна исследования заключается в следующем:

- дано обоснованное авторское понятие «ландшафтный урбанизм» и «пространственная среда» с точки зрения природных и антропогенных аспектов;
- комплексно представлен ландшафтный урбанизм поселений Краснодарского края в контексте устойчивого развития.

**Историческая и современная пространственная композиция городского ландшафта.** Самобытность регионального зодчества, отличающегося как своей пластической выразительностью без излишней вычурности в творческих произведениях народных мастеров, так и новаторскими оригинальными решениями, экономичностью, изысканной простотой отдельных форм в более современном стиле, – является национальной гордостью архитектуры Северного Кавказа, в том числе Кубани. Одновременно исторический культурный ландшафт во взаимосвязи с объектами архитектурного наследия является фундаментальной основой и важнейшим потенциалом в практике организации комфортной среды поселений. При этом «на специфические особенности эволюции поселения оказывают влияние природно-климатические условия» [7, с. 22] и историческое образование ландшафта.

Природный и искусственно созданный ландшафт – сложная территориальная система геокультурного пространства Кубани, испытавшая немало превратностей на своем эволюционном пути развития, содержит богатую информацию об уникальном историческом процессе становления и формирования среды жизнедеятельности поселений. Следовательно, перед нами стоит актуальная задача сохранить, восстановить и преумножить культурный ландшафт, природное и архитектурное наследие как материальную и духовную ценность, обеспечить преемственность исторической памяти, бережно передаваемой из поколения в поколение (рис. 1–3).

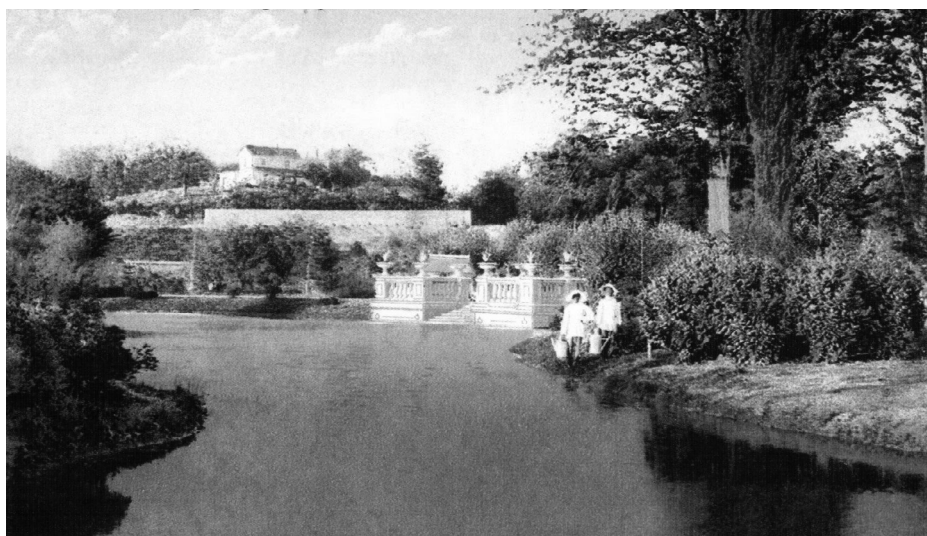


Рис. 1. Кавказ. Адлер. Парк Грачевского. Изд-во братьев Борисовых.

Новороссийск. Почтовая открытка. 1925 г. [8, с. 114]

Fig. 1. The Caucasus. Adler. Grachevsky Park. Publishing house of the Borisov brothers. Novorossiysk. A postcard. 1925 [8, p. 114]



Рис. 2. Сочи. Вид дачи «Эйрене». Изд-во Акц. Об-во Гранберг в Стокгольме. Почтовая открытка нач. XX в. [9, с. 55]

Fig. 2. Sochi. View of the cottage «Eirene». Ed. Acc. Granberg University in Stockholm. Postcard of the beginning of the twentieth century [9, p. 55]



Рис. 3. Туапсе. Городской сад. Начало XX в. [10, с. 21]

Fig. 3. Tuapse. City garden. The beginning of the XX century [10, p. 21]



Рис. 4. Екатеринодар. Сквер и памятник императрице Екатерине Второй. Изд-во книжного магазина Я.В. Ступичкина. Почтовая открытка нач. XX в. [11, с. 14]

Fig. 4. Yekaterinodar. The square and the monument to Empress Catherine II. Publishing house of the bookstore of Y.V. Stupichkin. Postcard of the beginning of the twentieth century [11, p. 14]

Вместе с тем, рассматривая вопросы взаимоотношения человека и природы, правомерно раскрытие понятий, представленных терминами «ландшафтный урбанизм» и «пространственная среда» в научном исследовании с авторской точки зрения.

Ландшафтный урбанизм – городская территория с идентичными природными условиями и экологическими ценностями, влияющими на качество среды жизнедеятельности. В большей степени – динамическая территориальная система в зависимости от определенных масштабов преобразования. Одним из основных правил при формировании ландшафтного урбанизма является четко выстроенная архитектурно-пространственная композиция. В современных реалиях также особенно важно сохранить как природные памятники, так и историко-культурное наследие.

Пространственная среда – организованное коммуникативное и в равной мере социальное пространство для комфортного пребывания людей в соответствии с историческими и культурными традициями. Одновременно это также жизненная субстанция в определенных границах, обусловленная органическим единством отдельных частей.

В современных условиях инновационного развития ландшафтного урбанизма «ведется активный поиск новых художественных средств, формируется новая эстетика ландшафтного ур-

банизма и дизайна» [12, с. 24]. В этом отношении важную роль играет взаимосвязанная целостная система озеленения жилых и общественных пространств, являющихся визуальными акцентами в городской среде. Наряду с этим необходимо отметить комплексный подход при ландшафтном проектировании городской среды, включающий различные приемы (рис. 5).

**Эколого-ландшафтный подход** – способ, постоянно регулирующий и предусматривающий сохранение и равновесие экологической системы, окружающего пространства в контексте рационального взаиморасположения по отношению друг к другу природных компонентов и различных категорий культурного ландшафта с целью гармоничного построения внешнего облика.

**Структурно-функциональный подход** – традиционный подход к изучению взаимосвязанности функции и структуры в исторически сложившейся географической оболочке, представляющий собой неразрывное целое в рамках территориальной организованности, локальной устойчивости с точки зрения природных и антропогенных процессов эволюционного развития, а также положительной корреляции с морфологической структурой ландшафта.

**Художественно-эстетический подход** – творческий, комплексный подход в целях создания композиционного ландшафтного пространства, органически соединяющий в себе



Рис. 5. Комплексный подход при ландшафтном проектировании городской среды  
Fig. 5. An integrated approach to the landscape design of the urban environment

архитектурные и дизайнерские решения, а также художественные и эстетические ценности национальной культуры по упорядочиванию городской среды, гармонизации многообразных элементов ландшафта, установлению оригинального классического соотношения, а также сочетания частей и целого.

**Аспекты зрительного восприятия пространственной среды.** Следует отметить, что эмоциональное восприятие пространственной городской среды определяется процессами построения эстетически благоустроенного пространства во взаимосвязи с материальными и историко-культурными ценностями, а также с духовными и нравственными желаниями как отдельного социума, так и общества в целом. Современные концепции преобразования пространственной среды отмечены «качественным изменением образа жизни человека» [13, с. 76]. Данные постулаты прежде всего направлены на интеграцию ландшафтного урбанизма в сложившуюся ткань городской застройки, напрямую зависят от композиционных приемов и используемых инструментов архитектурно-художественной выразительности на определенных уровнях масштабности-пространственной организации различных территорий.

В первую очередь для более подробного анализа актуальных вопросов, касающихся зрительного восприятия пространственной среды с точки зрения ее художественно-эстетического осмысления, необходимо детально охарактеризовать каждый ее уровень и выделить установленные концепции объективной значимости отдельно взятой ступени указанного уровня, согласно представленной иерархической структуры:

- объектами концептуального моделирования ландшафтного урбанизма на микроуровне являются интегральные фрагменты пространственной городской среды, имеющие небольшие размеры;

- объектами концептуального моделирования ландшафтного урбанизма на мезоуровне выступают отдельные городские пространства различного функционального назначения, включающие в себя данные фрагменты;

- объектами концептуального моделирования ландшафтного урбанизма на макроуровне выступает совершенная композиционно-упорядоченная организация городского пространства большой площади;

- объектами концептуального моделирования ландшафтного урбанизма на мегауровне выступает целостное планировочное образование в установленных территориальных границах, ориентированное на комплексное и устойчивое жизнеобеспечение.

На каждом пространственном уровне зрительного восприятия ландшафтного урбаниз-

ма, включающем в себя «системный и сравнительный анализы» [14, с. 85], большую роль играет предметное окружение, которое отличается по своим свойствам, материалам, характеру наполнения: вариативности, насыщенности, контрастности и т. п. Наглядным примером могут служить отдельные концептуальные решения ландшафтного урбанизма, «целенаправленно созданные (рукотворные)» [15, с. 84] в городской среде Краснодара (см. таблицу).

Важное значение при оценке зрительного восприятия пространственной среды в контексте ландшафтного урбанизма отводится следующему:

- хронологическому аспекту, раскрывающему эволюцию развития композиционного решения пространственной городской среды под влиянием определенных факторов;

- объемно-планировочному аспекту, гармоничному соотношению формы и планировочного решения с целью создания единой, полноценной композиции пространственной городской среды;

- художественно-эстетическому аспекту – исследование с учетом логичных корреляций общей пространственной структуры городской среды, а также оригинальных выразительных форм;

- территориально-пространственному аспекту – рациональному, пространственному расположению проектируемого объекта в природной и антропогенной среде поселения;

- вариативному аспекту, представляющему собой различные изменения при выполнении композиционными инструментами (масштабность, тектоника и т. п.) гармонического единства пространственной среды.

Вместе с тем в процессе проектирования «как правило возникают проблемы» [16, с. 90], касающиеся ландшафтного урбанизма, наиболее кардинальными из которых являются:


- установление взаимной гармонии и характерной устойчивости между искусственными и природными элементами пространственной среды поселений;

- претворение в жизнь новаторских концепций ландшафтного урбанизма в контексте изучения и последующей трансформации распространенных представлений о данном процессе;



- необходимость создания максимально практичного функционального зонирования с различными вариантами их использования инструментами ландшафтной архитектуры;

- формирование визуального восприятия пространственных, взаимосвязанных компонентов культурного ландшафта, раскрывающих общую концепцию архитектурно-художественного замысла.

Концептуальные решения ландшафтного урбанизма в городской среде Краснодара  
 Conceptual solutions of landscape urbanism in the urban environment of Krasnodar

Наименование объекта. Местонахождение. Хронологический обзор	Фотофиксация объемно-пространственного решения объекта (фото автора)	Композиционные особенности пространства
<p>Сквер им. Георгия Жукова. Улицы Красная, Гимназическая, Красноармейская, Ленина. Сквер разбит в 1932 г. До обозначенной даты здесь размещалась Соборная площадь с расположенным на ней Александро-Невским собором (разрушен)</p>		<p>Композиционная организация пространства выполнена с учетом социально-ориентированной структуры сквера, комфортных условий для отдыха и тематических культурных мероприятий. На территории сквера расположены: мемориальная арка «Ими гордится Кубань», бюст Г.К. Жукова, часовня св. Александра Невского, светомузыкальный фонтан</p>
<p>Бульвар на ул. Красной («Ростовский (Шевченковский) бульвар»).</p> <p>Время формирования объекта – 1890-е – 1960-е гг.</p> <p>Является объектом культурного наследия (достопримечательного места) регионального значения в соответствии с решением городской Думы № 8-КН от 20.01.2021 г.</p>		<p>Ландшафтный урбанизм направлен на сохранение природного потенциала в контексте экологической системы. На территории бульвара созданы комфортные условия для прогулок, проложены пешеходные маршруты.</p> <p>Комплексная композиция, охватывающая отдельные расположенные объекты, со своим культурным своеобразием формирует неразрывный архитектурный облик бульвара</p>

Продолжение табл.  
Continuation of table

Наименование объекта. Местонахождение. Хронологический обзор	Фотофиксация объемно-пространственного решения Объекта (фото автора)	Композиционные особенности пространства
<p>Японский сад в парке «Краснодар» на территории стадиона. Открыт в 2023 г. Общая площадь сада составляет 7,5 га. Общая протяженность тропинок – свыше 3,5 тыс. м. Высажено большое количество зеленых насаждений – 6,7 тыс. деревьев, 5,9 тыс. кустарников, более 280 тыс. цветов</p>		<p>Динамическое, текучее пространство, где формируется ландшафтно-экологическая среда. Элементы ландшафтной геопластики соединены между собой сетью пешеходных тропинок. Большие валуны, расположенные вдоль водоемов, подчеркивают живописность водного пространства</p>
<p>Архитектурно-парковый ансамбль Кубанского ГАУ. Парк был заложен в начале второй половины XX в. Особенно выделяется композиционный центр ансамбля – протяженные пешеходные дорожки, обрамленные зелеными насаждениями, связывающие два основных учебных корпуса</p>		<p>Локальный объект ландшафтного урбанизма на центральной аллее Кубанского госагроуниверситета представляет собой взаимосвязанную систему рекреационных зеленых пространств с установленными местами для отдыха. В центре пространственной композиции остается естественная природа – деревья, кустарники, зеленая растительность</p>



Окончание табл.  
End of table

Наименование объекта. Местонахождение. Хронологический обзор	Фотофиксация объемно-пространственного решения Объекта (фото автора)	Композиционные особенности пространства
<p>Система ландшафтных пространств в контексте пространственно-планировочной организации по ул. Венецианской в ЖК Европа-Сити жилого района «Немецкая деревня» Прикубанского городского округа. Первоначальный период строительства – 2014–2016 гг.</p>		<p>ЖК Европа-Сити отличается четко спланированной и логичной системой ландшафтных пространств, сочетанием фактур и материалов в создании оригинальных композиций, создающих комфортную атмосферу для жителей. При этом парковочные места для личного автотранспорта вынесены за территорию жилых домов, а именно по периметру кварталов. Предусматривается устройство наземного паркинга, где будут размещены открытые общественные стоянки</p>

**Выводы.** Ландшафтный урбанизм как социокультурный феномен является органической частью пространственной городской среды. В связи с этим для различных типов территорий, с целью их пространственно-планировочной организации, направленной на экоустойчивость в современных реалиях ландшафтного урбанизма, следует разрабатывать концептуальные архитектурные и дизайнерские решения с учетом:

- целостности и единства пространственной композиции;
- масштаба, ритма и пропорции ландшафтных элементов;

- взаимосвязанного размещения значимых акцентов;
- художественно-эстетического зрительного восприятия;
- формирования выразительного архитектурного силуэта;
- обоснованного преобразования природной среды;
- цвета, фактуры и пластики ландшафтных объектов;
- комплексного создания определенной инфраструктуры;
- интеграции ландшафтного урбанизированного вектора;



▪ культурной парадигмы в ландшафтном контексте.

Перед нами стоит актуальная задача сохранить, восстановить и преумножить исторически сложившийся природный ландшафт – уникальное национальное наследие, которое имеет большое значение «для культурного развития горожан» [17, с. 39]. Одновременно следует акцентировать внимание на преобразование общественных пространств через призму взаимосвязанности исторического и современного процессов реорганизации с приоритетным использованием зеленых насаждений. Современная эпоха характеризуется постоянным усовершенствованием ландшафтного урбанизма и организацией пространственной среды с точки зрения эволюции и новых реальностей, что в полной мере определяют инновационные направления в создании комфортного и привлекательного городского пространства.

## БИБЛИОГРАФИЧЕСКИЙ СПИСОК

1. Ахмедова Е.А. Постиндустриальный вызов – архитектура общественных пространств // *Academia. Архитектура и строительство*. 2019. № 1. С. 144–145.
2. Вавилонская Т.В. Сохранение и обновление архитектурно-исторической среды Самарского Поволжья // *Архитектура и строительство России*. 2014. № 12. С. 2–9.
3. Гельфонд А.Л. Архитектура общественных пространств: монография. М.: ИНФРА-М, 2019. 412 с.
4. Каракова Т.В. Средовые проблемы мегаполиса // *Градостроительство и архитектура*. 2018. Т. 8. № 2. С. 114–116. DOI: 10.17673/Vestnik.2018.02.19.
5. Кайдалова Е.В. Стил в современной ландшафтной архитектуре // *Приволжский научный журнал*. 2021. № 4 (60). С. 146–151.
6. Неведов В.А. Городской сад, возвращенный людям: технологии гуманизации среды // *Архитектура. Строительство. Дизайн*. 2014. № 4 (77). С. 90–91.
7. Субботин О.С. Реорганизация существующей жилой застройки в исторической среде поселений (на примере Краснодара) // *Жилищное строительство*. 2017. № 8. С. 20–24.
8. Гусева А.В. Лики старого Сочи. Сочи на старинных открытках. [Б. м.]: Изд. И. Платонов, 2014. 160 с.
9. Сочи на рубеже XIX–XX веков. Почтовая открытка. М.: Интербук-бизнес, 2014. 80 с.
10. Субботин О.С. Архитектурно-градостроительная эволюция г. Туапсе // *Жилищное строительство*. 2012. № 12. С. 18–22.
11. Бондарь В.В., Маркова О.Н. Портрет старого города. Екатеринбург на старинных открытках. Краснодар: Изд. И. Платонов, 2007. 127 с.
12. Потаев Г.А. Ландшафтный урбанизм: новые возможности // *Архитектура и строительство*. 2018. № 1. С. 22–26.
13. Лисицына А.В. Малые и средние города Нижегородского Поволжья: в поисках утраченной гармонии // *Градостроительство и архитектура*. 2024. Т. 14. № 2. С. 75–83. DOI: 10.17673/Vestnik.2024.02.11.
14. Субботин О.С. Особенности использования строительных материалов в реставрации архитектурно-градостроительного наследия // *Строительные материалы и изделия*. 2019. Т. 2. № 3. С. 85–89.
15. Леонова В.А. Культурный ландшафт: понятия, история и проблематика // *Ландшафтный вестник*. 2015. № 5. С. 83–87.
16. Большаков А.Г. Противоречие устойчивого развития градостроительной формы (на примере Иркутска) // *Градостроительство и архитектура*. 2024. Т. 14. № 3. С. 90–101. DOI: 10.17673/Vestnik.2024.03.11.
17. Субботин О.С. Храмовое зодчество г. Краснодара (Екатеринодара): эволюция и архитектурно-градостроительная культура // *Жилищное строительство*. 2016. № 4. С. 33–39.

## REFERENCES

1. Akhmedova E.A. Postindustrial challenge – architecture of public spaces Post-industrial challenge – architecture of public spaces. *Academia. Arkhitektura i stroitel'stvo* [Academia. Architecture and construction], 2019, no. 1, pp. 144–145. (in Russian)
2. Vavilonskaya T.V. Preservation and renewal of the architectural and historical environment of the Samara Volga region. *Arkhitektura i stroitel'stvo Rossii* [Architecture and Construction of Russia], 2014, no. 12, pp. 2–9. (in Russian)
3. Gelfond A.L. Architecture of public spaces: monograph [Arkhitektura obshchestvennykh prostranstv: monografiya]. Moscow, INFRA-M, 2019. 412 p.
4. Karakova T.V. Environmental problems of the metropolis. *Gradostroitel'stvo i arkhitektura* [Urban development and architecture], 2018, vol. 8, no. 2, pp. 114–116. (in Russian) DOI: 10.17673/Vestnik.2018.02.19
5. Kaidalova E.V. Style in modern landscape architecture. *Privolzhskiy nauchnyy zhurnal* [Privolzhsky Scientific Journal], 2021, no. 4 (60), pp. 146–151. (in Russian)
6. Nefedov V.A. City garden returned to people: technologies of humanization of the environment. *Arkhitektura. Stroitel'stvo. Dizayn* [Architecture. Construction. Design], 2014, no. 4 (77), pp. 90–91. (in Russian)
7. Subbotin O.S. Reorganization of existing residential development in the historical environment of settlements (on the example of Krasnodar). *Zhilishchnoe Stroitel'stvo* [Housing construction], 2017, no. 8, pp. 20–24. (in Russian)
8. Guseva A.V. Faces of Old Sochi. Sochi on Old Postcards [Liki starogo Sochi. Sochi na starinnykh otkrytka-kh]. Publ. I. Platonov, 2014. 160 p.
9. Sochi at the turn of the XIX–XX centuries. Postcard [Sochi na rubezhe XIX–XX vekov. Pochtovaya otkrytka]. Moscow, Interbook-business, 2014. 80 p.
10. Subbotin O.S. Architectural and urban development evolution of Tuapse. *Zhilishchnoe Stroitel'stvo* [Housing construction], 2012, no. 12, pp. 18–22. (in Russian)

11. Bondar V.V., O.N. Markova. Portrait of the old city. Ekaterinodar on old postcards [*Portret starogo goroda. Yekaterinodar na starinnykh otkrytkakh*]. Krasnodar, Publ. I. Platonov, 2007. 127 p.
12. Potaev G.A. Landscape urbanism: new opportunities. *Arkhitektura i stroitel'stvo* [Architecture and construction], 2018, no. 1, pp. 22–26. (in Russian)
13. Lisitsyna A.V. Small and medium-sized cities of the Nizhny Novgorod Volga region: in search of lost harmony. *Gradostroitel'stvo i arkhitektura* [Urban development and architecture], 2024, vol. 14, no. 2, pp. 75–83. (in Russian) DOI: 10.17673/Vestnik.2024.02.11
14. Subbotin O.S. Features of the use of building materials in the restoration of architectural and urban heritage. *Stroitel'nyye materialy i izdeliya* [Construction materials and products], 2019, vol. 2, no. 3, pp. 85–89. (in Russian)
15. Leonova V.A. Cultural landscape: concepts, history and problems. *Landshaftnyy vestnik* [Landscape Bulletin], 2015, no. 5, pp. 83–87. (in Russian)
16. Bolshakov A.G. Contradiction of sustainable development of urban planning form (on the example of Irkutsk). *Gradostroitel'stvo i arkhitektura* [Urban planning and architecture], 2024, vol. 14, no. 3, pp. 90–101. (in Russian) DOI: 10.17673/Vestnik.2024.03.11
17. Subbotin O.S. Temple architecture of Krasnodar (Ekaterinodar): evolution and architectural and urban planning culture. *Zhilishchmoe Stroitel'stvo* [Housing construction], 2016, no. 4, pp. 33–39. (in Russian)

Об авторе:

**СУББОТИН Олег Степанович**

доктор архитектуры, доцент,  
профессор кафедры архитектуры  
Кубанский государственный аграрный университет  
имени Трубилина  
350044, Россия, г. Краснодар, ул. Калинина, 13,  
тел. (861) 221-59-15  
E-mail: subbos@yandex.ru

**SUBBOTIN Oleg S.**

Doctor of Architecture, Associate Professor, Professor  
of the Architecture Chair  
Kuban State Agrarian University named  
after I.T. Trubilin  
350044, Russia, Krasnodar, Kalinina st., 13,  
tel. (861) 221-59-15  
E-mail: subbos@yandex.ru

Для цитирования: Субботин О.С. Ландшафтный урбанизм и организация пространственной среды: эволюция и новые реальности // Градостроительство и архитектура. 2025. Т. 15, № 1. С. 116–125. DOI: 10.17673/Vestnik.2025.01.16.

For citation: Subbotin O.S. Landscape urbanism and spatial environment organization: evolution and new realities. *Gradostroitel'stvo i arkhitektura* [Urban Construction and Architecture], 2025, vol. 15, no. 1, pp. 116–125. (in Russian) DOI: 10.17673/Vestnik.2025.01.16.