



Научно-исследовательский журнал «Современный ученый / Modern Scientist»

<https://su-journal.ru>

2025, № 9 / 2025, Iss. 9 <https://su-journal.ru/archives/category/publications>

Научная статья / Original article

Шифр научной специальности: 5.8.1. Общая педагогика, история педагогики и образования (педагогические науки)

УДК 378.1

## Педагогические основы адаптации студентов в условиях инклюзии

<sup>1</sup> Садртдинова Л.Р., <sup>1</sup> Вашетина О.В., <sup>1</sup> Хафизова А.А.

<sup>1</sup> Казанский (Приволжский) федеральный университет

**Аннотация:** современное образовательное пространство, несмотря на заявленную инклюзивность, зачастую оказывается недостаточно адаптированным к потребностям студентов с ограниченными возможностями здоровья (ОВЗ). В связи с этим целью данного исследования является разработка и апробация авторской программы, направленной на социальную адаптацию студентов. Программа представляет собой комплексный подход, включающий разработку специализированной образовательной платформы, организацию тренингов для преподавателей и студентов, а также формирование инклюзивных сообществ. В ходе исследования были использованы качественные (глубинные интервью со студентами с ОВЗ, преподавателями и администрацией вуза, фокус-группы со студентами-ровесниками) и количественные методы (анкетирование студентов с ОВЗ и их ровесников, опрос преподавателей, анализ данных об учебной успеваемости студентов с ОВЗ за последние 3 года). В исследовании принимали участие 153 студента из трех вузов Казани. Проведенное исследование подтвердило гипотезу об эффективности использования разработанной программы. Наибольший прогресс отмечался в группах с изначально низким уровнем социальной адаптации. Разработанная программа может быть использована вузами в качестве модели для создания инклюзивной образовательной среды.

**Ключевые слова:** педагогическое исследование, высшее образование, инновации в образовании, инклюзивное образование, адаптация студентов

**Для цитирования:** Садртдинова Л.Р., Вашетина О.В., Хафизова А.А. Педагогические основы адаптации студентов в условиях инклюзии // Современный ученый. 2025. № 9. С. 245 – 252.

Поступила в редакцию: 12 апреля 2025 г.; Одобрена после рецензирования: 15 июня 2025 г.; Принята к публикации: 11 августа 2025 г.

## Pedagogical foundations of adapting students with disabilities in inclusive environment

<sup>1</sup> Sadrtdinova L.R., <sup>1</sup> Vashetina O.V., <sup>1</sup> Khafizova A.A.

<sup>1</sup> Kazan (Volga Region) Federal University

**Abstract:** modern educational space, despite its declared inclusivity, often turns out to be insufficiently adapted to the needs of students with disabilities. Therefore, the purpose of this article is to develop and test the author's program, aimed at the social adaptation of students. The program represents a comprehensive approach, including the development of a specialized educational platform, the organization of training for teachers and students, as well as the formation of inclusive communities. In the course of the study, qualitative (in-depth interviews with students with disabilities, teachers and university administration, focus groups with peer students) and quantitative methods

(questionnaires of students with disabilities and their peers, surveys of teachers, analysis of data on the academic performance of students with LHO over the last 3 years) were used. The study involved 153 students from three universities in Kazan. The conducted research confirmed the hypothesis about the effectiveness of using the developed program. The greatest progress was noted in groups with an initially low level of social adaptation. The developed program can be used by universities as a model for creating an inclusive educational environment.

**Keywords:** pedagogical research, higher education, innovations in education, inclusive education, student adaptation

**For citation:** Sadrtidnova L.R., Vashetina O.V., Khafizova A.A. Pedagogical foundations of students' adaptation in conditions of inclusion. Pedagogical foundations of adapting students with disabilities in inclusive environment. Modern Scientist. 2025. 9. P. 245 – 252.

*The article was submitted: April 12, 2025; Approved after reviewing: June 15, 2025; Accepted for publication: August 11, 2025.*

### Введение

В условиях глобализации и стремительного технологического прогресса, конкурентоспособность национальных экономик все больше зависит от качества человеческого капитала. Образование, и особенно высшее образование, является ключевым фактором формирования этого капитала. Однако, потенциал многих талантливых людей с ОВЗ остается нереализованным из-за недостаточной доступности и инклюзивности системы высшего образования. Исключение значительной части населения из полноценного участия в образовательном процессе не только несправедливо, но и экономически неэффективно, приводя к потере высококвалифицированных специалистов и снижению общего потенциала страны.

Несмотря на прогресс в сфере инклюзивного образования, адаптация студентов с ОВЗ в высших учебных заведениях сталкивается с непреодолимыми, на первый взгляд, препятствиями. Одной из ключевых проблем является недостаточная готовность социума, особенно сверстников, к взаимодействию с людьми, имеющими специфические потребности. Этот «барьер» зачастую не позволяет студентам с ОВЗ чувствовать себя интегрированными, полноценными участниками университетской жизни, что отражается на их академической успеваемости, общем психологическом благополучии и уровне адаптации.

Адаптация студентов с ОВЗ к условиям высшего образования представляет собой сложную многогранную задачу, включающую в себя не только обеспечение доступной инфраструктуры (пандусы, подъемники, адаптированные аудитории), но и создание благоприятной психологической и социальной атмосферы. Необходимо учитывать разнообразие типов ОВЗ и индивидуальные потребности каждого студента, разрабатывая гибкие и персонализированные программы поддержки. Важной составляющей является формирование у препода-

вателей и студентов компетенций в области инклюзивного образования, понимание особенностей общения и взаимодействия со студентами с ОВЗ [8].

В работах А.Л. Князевой и Е.Н. Корнеевой были выделены психофизиологический, социально-психологический и мотивационно-личностный компоненты адаптации студентов. Эти исследователи рассматривают адаптацию как комплексный процесс, включающий различные аспекты приспособления к новым условиям жизни и обучения [3]. Л.Е. Елгина, рассматривая социальную адаптацию, определяет в ней две составляющие: профессиональную и социально-психологическую. Первая состоит в том, чтобы приспособиться к процессу обучения, вторая связана с взаимодействием студента с однокурсниками, с выработкой собственного стиля взаимодействия со средой и поведения в ней [2]. Хотим отметить, что зачастую исследователи рассматривают социальную адаптацию лишь в одном из направлений, что, на наш взгляд, неверно. Для эффективного решения данной проблемы необходимо задействовать все сферы адаптации, что обеспечит полноценное формирование индивида как системного объекта социализации. Это не противоречит теории С. Коби и К. Пэрли о трёх компонентах адаптации студентов с ОВЗ [10]. В ее основе – удовлетворение трех составляющих социальной адаптации, а именно: социально-психологический компонент (С-П), пространственный компонент (ПР) и образовательный компонент (ОБ). СП включает в себя адаптацию студента к социальной среде с психологической точки зрения, а также процесс освоения социальных ролей. ПР связан с физической адаптацией к новому пространству, инфраструктуре и окружающей среде. ОБ подразумевает приспособление к новым методам обучения, требованиям и учебной программе [10].

Д. Холл и Т. Тинклин выделили ряд особенностей, которые необходимо учитывать при взаимодействии со студентами с инвалидизацией. Так, они говорят об отсутствии в современной образовательной среде доступных помещений, специальных средств сопровождения инвалидов, безразличия со стороны вузовской социальной среды по отношению к студентам с ОВЗ, некомпетентность в области преподавания таким студентам. Особой проблемой авторы называют ограниченность в выборе образовательных программ для абитуриентов с инвалидностью. Можно предположить, что в дальнейшем выпускник может испытывать сложности в профессиональной и личностной самореализации [6].

Похожие проблемы выделяют и отечественные ученые, например, Е.Р. Ярская-Смирнова и П.В. Романов. Авторы говорят о том, что у абитуриентов с ОВЗ снижена мотивация к поступлению в вуз из-за страха перед «мейнстримной, неприспособленной средой» [5, 9].

Исходя из вышеизложенного, можно утверждать, что проблема адаптации студентов с ОВЗ в образовательной среде привлекает внимание многих ученых и исследователей. Они стремятся найти эффективные способы создания инклюзивной среды, которая обеспечит равные возможности для всех учащихся. Одним из перспективных направлений является разработка программ, направленных на преодоление барьеров между студентами с ОВЗ и их сверстниками [1, 4, 7].

#### **Материалы и методы исследований**

В контексте обеспечения условий для адаптации студентов, авторами была создана программа для студентов с ограниченными возможностями здоровья (ОВЗ) в условиях инклюзии. В отличие от многих существующих программ, предлагаемая программа делает акцент на практических занятиях, ориентированных на развитие конкретных навыков эффективного взаимодействия. Это позволит студентам не только получить теоретические знания, но и приобрести практический опыт, необходимый для успешной адаптации в условиях высшего образования. Успешная реализация данной программы может послужить примером для других вузов и стран, способствуя распространению лучших практик в области инклюзивного образования. Исследование внесет вклад в глобальную дискуссию о правах и возможностях людей с ОВЗ, показывая практическую реализацию принципов инклюзии.

Программа включает в себя ролевые игры, симуляции реальных ситуаций, тренинги по коммуникации и разрешению конфликтов. Результаты данного исследования могут быть использованы

для разработки рекомендаций по совершенствованию образовательных стандартов, подготовки преподавателей и создания инклюзивной среды в высших учебных заведениях.

Разработанная программа направлена на комплексную адаптацию студентов с ОВЗ к вузовской среде в инклюзивном формате. Она включает в себя многосторонний подход:

- целенаправленные тренинги по межличностному общению для развития навыков коммуникации как у самих студентов с ОВЗ, так и у их сверстников;
- мастер-классы по адаптации учебного процесса для разработки и внедрения индивидуальных подходов к обучению;
- создание специальных цифровых ресурсов для обеспечения доступности информации;
- систему наставничества для предоставления каждому студенту с ОВЗ персонального наставника.

Настоящее исследование направлено на оценку эффективности описанной выше программы. Мы стремимся ответить на следующие ключевые вопросы:

1. Как программа влияет на уровень социальной интеграции студентов с ОВЗ?
2. Как меняется отношение сверстников к студентам с ОВЗ?
3. Какие элементы программы наиболее эффективны?
4. Какова роль цифровых инструментов в улучшении коммуникации и взаимодействия между студентами?

Результаты исследования позволят не только оценить эффективность авторской программы, но и предоставят ценную информацию для разработки более эффективных стратегий создания инклюзивных образовательных сред в других университетах. Полученные данные послужат основой для рекомендаций по улучшению существующей программы и разработке новых инициатив в области инклюзивного образования.

Мы предполагаем, что участие в программе приведет к статистически значимому улучшению социальной интеграции студентов с ОВЗ и более позитивному отношению к ним со стороны их сверстников. Комбинированный подход программы (обучение, консультирование, использование цифровых технологий) будет более эффективен, чем применение отдельных компонентов.

#### **Обоснование выбора методов и методик исследования**

Для оценки эффективности программы будет использован смешанный метод, сочетающий ко-

личественные и качественные методы исследования:

- **Количественные методы** измерения показателей социальной адаптации включали в себя: анкетирование (авторская анкета, направленная на измерение уровня социальной адаптации студентов (шкалы социальной адаптированности, шкалы качества жизни), тестирование: шкала тревожности Спилбергера-Ханина и методика диагностики уровня эмпатии И.М. Юсупова. Статистическая обработка результатов осуществлена с помощью корреляционного анализа и t-критерия для выявления статистически значимых различий.

- **Качественные методы:** фокус-группы и/или полуструктурированные интервью с участниками программы (студентами с ОВЗ и их сверстниками) для получения более глубокого понимания их опыта, трудностей и мнений об эффективности программы. Анализ качественных данных проведен с использованием тематического анализа.

Выбор смешанного метода обусловлен необходимостью получить как объективные количественные данные об эффективности программы, так и глубокое качественное понимание субъективного опыта участников.

#### Экспериментальная база исследования

В исследовании участвуют три вуза Казани: Институт психологии и образования, Казанский энергетический университет и Институт юстиции. Общее количество участников эксперимента составляет 153 человека, которые разделены на шесть групп. Три группы являются экспериментальными, а три – контрольными.

Исследование включает три контрольные группы, каждая из которых состоит из студентов 1–2 курсов различных вузов. Эти группы подобраны аналогичным образом и включают пропорциональное количество студентов с ограниченными возможностями здоровья (ОВЗ) и их нормотипичных сверстников. Такой подход позволяет обеспечить сопоставимость характеристик всех групп, участвующих в исследовании, и провести адекватное сравнение результатов экспериментальной и контрольных групп.

#### Результаты и обсуждения

На констатирующем этапе исследования было проведено анкетирование и тестирование 153 студентов первых курсов трех вузов различного профиля: Казанского федерального университета (КФУ), Энергетического университета (ЭУ) и Института юриспруденции (ИЮ). Диагностический инструментарий включал авторскую анкету адаптации, шкалу тревожности Спилбергера-Ханина и методику диагностики уровня эмпатии И.М. Юсупова. Полученные данные, представленные на рис. 1-4, выявили существенные межвузовские различия в исходном уровне адаптации.

На констатирующем этапе эксперимента нами были получены следующие данные: высокий уровень адаптации среди студентов КФУ представлен у 25,4%, ЭУ – 18,9%, ИЮ – 15,3%. При этом в последнем отмечался наиболее высокий процент студентов с низким уровнем адаптации (44,5%), что может быть связано со спецификой юридического образования, требующего особых навыков коммуникации.

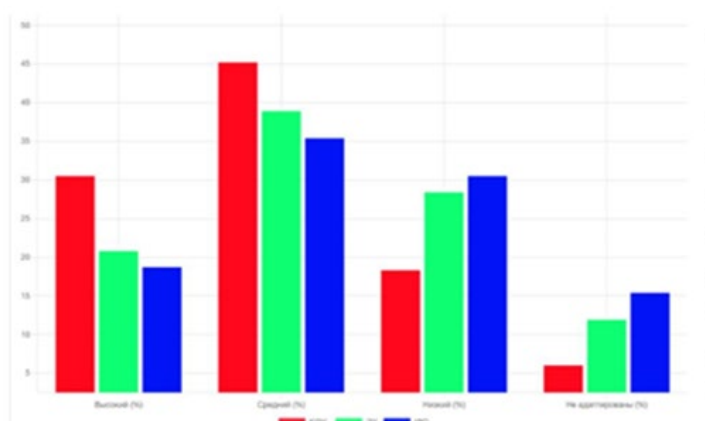


Рис. 1. Показатели уровня адаптации студентов на констатирующем этапе эксперимента (анкетирование, КГ).

Fig. 1. Indicators of the level of students' adaptation at the ascertaining stage of the experiment (questionnaire, CG).

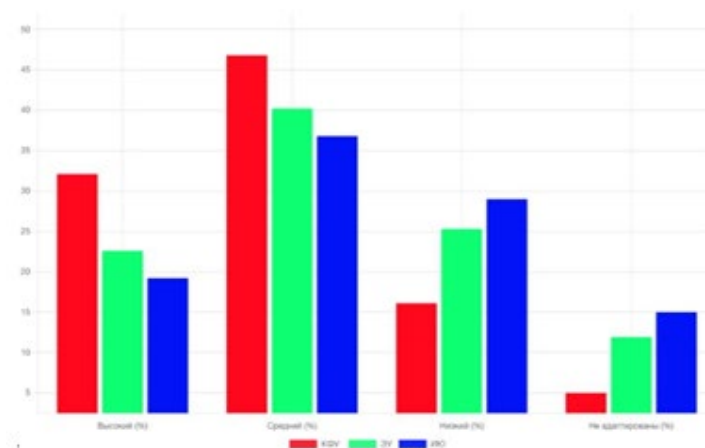


Рис. 2. Показатели уровня адаптации студентов на констатирующем этапе эксперимента (анкетирование, ЭГ).

Fig. 2. Indicators of the level of adaptation of students at the ascertaining stage of the experiment (questionnaire, EG).

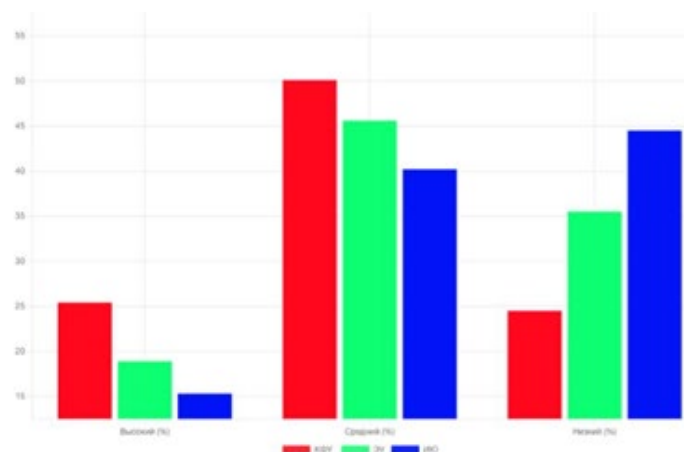


Рис. 3. Показатели уровня адаптации студентов на констатирующем этапе эксперимента (тестирование КГ).

Fig. 3. Indicators of the level of students' adaptation at the ascertaining stage of the experiment (testing of the KG).

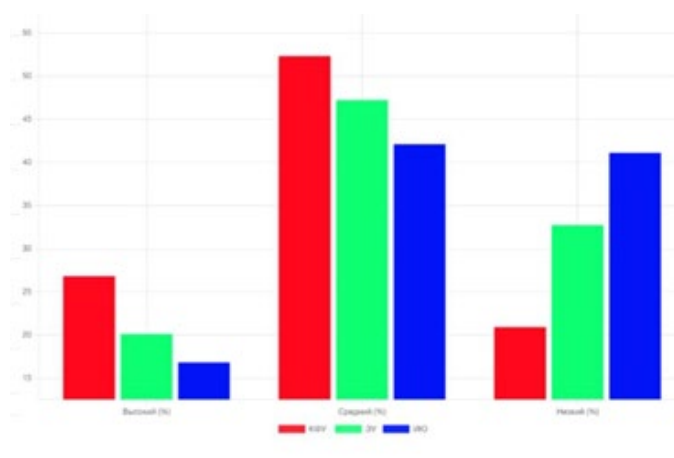


Рис. 4. Показатели уровня адаптации студентов на констатирующем этапе эксперимента (тестирование ЭГ).

Fig. 4. Indicators of the level of students' adaptation at the ascertaining stage of the experiment (EG testing).

Формирующий этап исследования включал реализацию четырех модулей авторской программы общей продолжительностью 222 академических часа. Особое внимание уделялось интерактивным методам работы: в модуле «Инициация и вовлечение» использовались кейс-стади и форум-театр, в модуле «Социальное консультирование» – индивидуальные супервизии, в модуле «Инклюзивные коммуникативные стратегии» – симуляционные игры с элементами дополненной реальности.

Контрольный этап исследования продемонстрировал значительную положительную динамику во всех экспериментальных группах. Наиболее выраженный эффект наблюдался в КФУ, где доля студентов с высоким уровнем адаптации увеличилась на 40,2% (с 32,1% до 72,3%,  $p < 0,001$ ). В ИЮ, несмотря на изначально низкие показатели, прирост составил 35,5%, что свидетельствует об эффективности программы для студентов с выраженными трудностями адаптации.

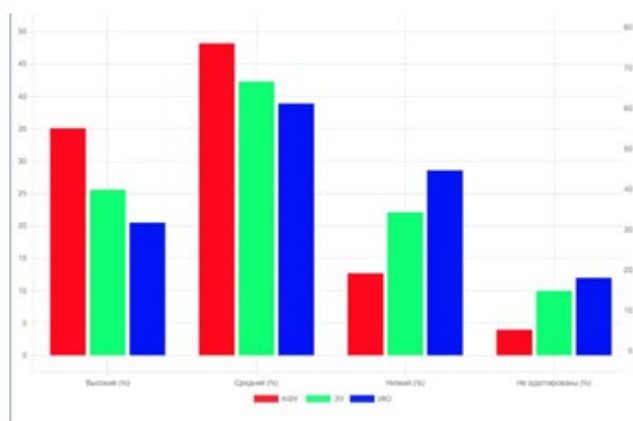


Рис. 5. Показатели уровня адаптации на контрольном этапе эксперимента (анкетирование КГ).  
Fig. 5. Indicators of the adaptation level at the control stage of the experiment (questionnaire of the CG).

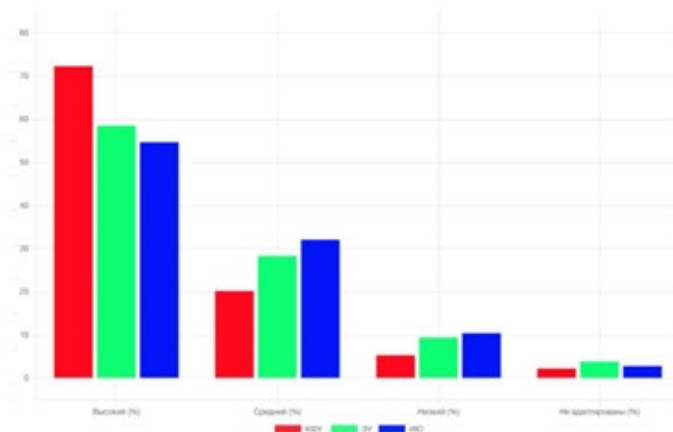


Рис. 6. Показатели уровня адаптации на контрольном этапе эксперимента (анкетирование ЭГ).  
Fig. 6. Indicators of the adaptation level at the control stage of the experiment (EG survey).

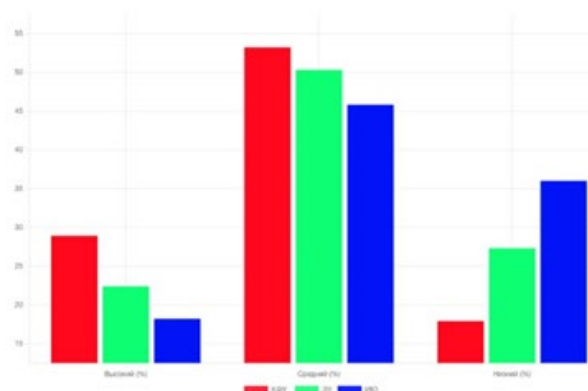


Рис. 7. Показатели уровня адаптации на контрольном этапе эксперимента (тестирование КГ).  
Fig. 7. Indicators of the adaptation level at the control stage of the experiment (KG testing).

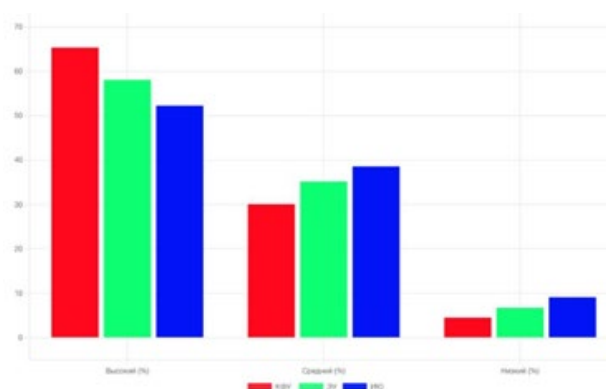


Рис. 8. Показатели уровня адаптации на контрольном этапе эксперимента (тестирование ЭГ).  
Fig. 8. Indicators of the adaptation level at the control stage of the experiment (EG testing).

Качественный анализ показал, что 85% участников отметили улучшение коммуникативных навыков, а 78% – снижение уровня тревожности. Особенно ценными, по мнению студентов, оказались практико-ориентированные форматы работы и возможность апробировать различные стратегии взаимодействия в безопасной среде.

Дальнейшая работа будет направлена на разработку дифференцированных модулей программы с учетом профиля вуза и особенностей контингента студентов. Особое внимание планируется уделить цифровым инструментам сопровождения, показавшим высокую эффективность в условиях смешанного обучения.

### Выводы

Результаты исследования, целью которого яв-

лялась разработка и апробация авторской программы социальной адаптации студентов, продемонстрировали положительную динамику во всех экспериментальных группах. Выраженный эффект был в КФУ, где доля студентов с высоким уровнем адаптации увеличилась на 40%. Более того, у 85% студентов отмечено улучшение в коммуникации, и почти у 80% – снижение уровня тревожности. Полученные данные свидетельствуют об эффективности разработанной программы для студентов с выраженными трудностями адаптации. Результаты открывают перспективы для дальнейшего изучения долгосрочных эффектов программы и ее адаптации к различным образовательным контекстам.

### Список источников

1. Добровольская Т.А., Шебалина Н.Б. Социально-психологические особенности взаимоотношений инвалидов и здоровых // Социол. исслед. 1993. № 1. С. 62 – 66.
2. Елгина Л.С. Социальная адаптация студентов в вузе // Вестник Бурятского государственного университета. 2010. № 5. С. 162 – 166.
3. Князева А.Л., Корнеева Е.Н. Психологическая инвалидизация, или личностная идентичность инвалида // Ярославский педагогический вестник. 2005. № 2. С. 93 – 99.



4. Парахонский А.П. Социальная адаптация студентов в процессе обучения в вузе // Международный журнал прикладных и фундаментальных исследований. 2010. № 11. С. 85 – 86.
5. Романов П.В., Ярская-Смирнова Е.Р. Политика инвалидности: Социальное гражданство инвалидов в современной России. Саратов: Изд-во "Научная книга", 2006. 260 с.
6. Холл Д., Тинклин Т. Студенты-инвалиды и высшее образование: пер. с англ. // Журнал исследований социальной политики. 2004. № 1. С. 115 – 127.
7. Шакуров Р.Х. Социально-психологические проблемы руководства педагогическим коллективом. М., 1982. 207 с.
8. Швецов В.И., Рощина М.А. Модель организации поддержки образовательного процесса студентов – инвалидов по зрению на основе использования компьютерных тифлотехнологий // Вестник Нижегородского университета им. Н.И. Лобачевского. 2010. № 1. С. 11 – 18.
9. Ярская-Смирнова Е.Р., Романов П.В. Доступность высшего образования для инвалидов // Университетское управление. 2005. № 1 (34). С. 89 – 99.
10. Kobi S., Parli K. Bestandesaufnahme hindernisfreie Hochschule. Schweiz: Ziircher Fachhochschule, 2010. 79 p.

### References

1. Dobrovolskaya T.A., Shebalina N.B. Social and psychological characteristics of relationships between disabled and healthy people. Sociological research. 1993. No. 1. P. 62 – 66.
2. Elgina L.S. Social adaptation of students at the university. Bulletin of the Buryat State University. 2010. No. 5. P. 162 – 166.
3. Knyazeva A.L., Korneeva E.N. Psychological disability, or personal identity of a disabled person. Yaroslavl pedagogical bulletin. 2005. No. 2. P. 93 – 99.
4. Parakhonsky A.P. Social adaptation of students in the process of studying at the university. International journal of applied and fundamental research. 2010. No. 11. P. 85 – 86.
5. Romanov P. V., Yarskaya-Smirnova E. R. Disability Policy: Social Citizenship of Disabled People in Modern Russia. Saratov: Nauchnaya Kniga Publishing House, 2006. 260 p.
6. Hall D., Tinklin T. Disabled Students and Higher Education: trans. from English. Journal of Social Policy Research. 2004. No. 1. P. 115 – 127.
7. Shakurov R.Kh. Social and Psychological Problems of Teaching Staff Management. Moscow, 1982. 207 p.
8. Shvetsov V.I., Roshchina M.A. Model of Organization of Support for the Educational Process of Visually Impaired Students Based on the Use of Computerized Typhlotechnologies. Bulletin of the Lobachevsky University of Nizhny Novgorod. 2010. No. 1. P. 11 – 18.
9. Yarskaya-Smirnova E.R., Romanov P.V. Accessibility of Higher Education for Persons with Disabilities. University Management. 2005. No. 1 (34). P. 89 – 99.
10. Kobi S., Parli K. Accessibility of Higher Education for Persons with Disabilities. Switzerland: Ziircher Fachhochschule, 2010. 79 p.

### Информация об авторах

**Садртдинова Л.Р.**, ORCID ID: <https://orcid.org/0009-0008-5719-2513>, Казанский (Приволжский) федеральный университет, [sedrik1600@mail.ru](mailto:sedrik1600@mail.ru)

**Вашетина О.В.**, кандидат педагогических наук, доцент, Казанский (Приволжский) федеральный университет,

**Хафизова А.А.**, кандидат педагогических наук, доцент, Казанский (Приволжский) федеральный университет

© Садртдинова Л.Р., Вашетина О.В., Хафизова А.А., 2025