

Genesis: исторические исследования

Правильная ссылка на статью:

Чудинов А.А. Дифференциация оплаты труда работников металлургической промышленности в годы НЭПа (на основе архивных материалов завода «Серп и Молот») // Genesis: исторические исследования. 2025. № 3. DOI: 10.25136/2409-868X.2025.3.72348 EDN: XZKUNG URL: https://nbpublish.com/library_read_article.php?id=72348

Дифференциация оплаты труда работников металлургической промышленности в годы НЭПа (на основе архивных материалов завода «Серп и Молот»)

Чудинов Александр Александрович

аспирант, кафедра социальной и экономической истории России; Российская академия народного хозяйства и государственной службы при Президенте РФ (РАНХиГС)

119571, Россия, г. Москва, ул. Декабристов, 2

✉ achudinov2023@mail.ru



[Статья из рубрики "История и экономика"](#)

DOI:

10.25136/2409-868X.2025.3.72348

EDN:

XZKUNG

Дата направления статьи в редакцию:

16-11-2024

Аннотация: Одной из важнейших проблем любой экономической системы является проблема справедливой и рациональной оплаты труда. Особое место в историографии, посвященной изучению трудовых отношений в Советской России, занимают исследования заработной платы периода нэпа и ее дифференциации. В статье представлены результаты исследования, проведенного на основе материалов завода «Серп и молот» и характеризующего дифференциацию оплаты труда в металлургической отрасли 1920-х гг. Основной акцент работы сделан на анализе оплаты таких категорий работников, как рабочие и служащие. Были рассмотрены трансформации сдельной, повременной и сверхурочной оплаты труда, а также изменения реальной и номинальной заработной платы. Основой источниковой базы стали архивные материалы, многие из которых впервые вводятся в научный оборот. При написании статьи были применены аналитический, сравнительно-исторический и диалектический методы. Широко использован метод микроанализа, позволивший на примере конкретного предприятия сделать выводы о тенденциях дифференциации оплаты труда в период нэпа. Результаты

исследования демонстрируют тенденцию к снижению дифференциации оплаты труда рабочих и служащих на заводе «Серп и молот» в период нэпа. Выдвинута гипотеза о распространённости этой тенденции на других металлургических предприятиях того времени. Выявлены факторы, оказавшие влияние на изменение разницы в оплате труда: сезонные колебания, попытки регулирования зарплат советским государством и особенности экономической системы периода нэпа. Выявлены общие тенденции оплаты труда в период 1921-1928 гг.: сокращение премиальных выплат, рост повременной оплаты, сокращение несистематизированных выплат заработной платы, рост сдельной оплаты труда. На основе данных наблюдений сделан вывод о том, что снижение дифференциации оплаты труда сопровождалось увеличением заработной платы как рабочих, так и служащих за счет высоких окладов должностных лиц и систематизации оплаты труда работников предприятия.

Ключевые слова:

дифференциация оплаты труда, трудовые отношения, новая экономическая политика, история металлургической промышленности, премиальные выплаты, сдельная оплата труда, повременная оплата труда, микроанализ, сверхурочные работы, реальная заработная плата

Металлургическая отрасль являлась одним из приоритетов для советского государства. Оно стремилось создать новую современную промышленность, отвечающую требованиям времени. Однако, значительная часть созданной в России до Первой мировой войны металлопромышленности оказалась разрушенной в последующие годы. Новая экономическая политика 1920-х гг. должна была способствовать восстановлению отрасли. Именно по этой причине металлургия с первых дней стала для большевиков одним из основных приоритетов. Период новой экономической политики стал особенным, как в области управления металлопромышленностью, так и в сфере политики заработных плат. Промышленность управлялась трестами, которые с одной стороны концентрировали в своих руках значительные административные функции, но с другой, сохраняли определенную самостоятельность в производственном отношении. Контроль над «административными высотами» был частью политической программы большевиков, однако в экономике присутствовали элементы рыночных отношений. Эта двойственность отразилась на политике заработной платы, которая стала как идеологическим, так и экономическим инструментом. Советскому государству и трестам было необходимо одновременно стимулировать работников к производительному труду и повышению уровня квалификации, и обеспечивать рабочим, как опоре большевиков, достойный уровень жизни. 1920-е г. стали временем поиска оптимальных методов в сфере оплаты труда.

Если характер и содержание принимаемых наверху решений в сфере оплаты труда нередко становились предметом исследований, то вопрос о том, как эти решения реализовывались на практике, к каким результатам приводили, остается мало изученным. Для ответа на него оказалось недостаточным оценить ситуацию на уровне отраслей или регионов. В последние годы все чаще авторы публикаций, затрагивающих данную проблему, подчеркивают, что для формирования более полной картины необходимо проводить исследования на микроуровне, т.е. на материалах конкретных предприятий.

В рамках данного исследования проводится анализ дифференциации оплаты труда на

примере завода «Серп и молот». Выбор именно этого предприятия обусловлен рядом причин. Данный завод являлся одним из крупнейших металлургических предприятий в Российской империи и в СССР. Он был основан в 1883 г. и производил простое железо, железную проволоку, гвозди, болты и т.п. При советской власти данное предприятие относилось к числу передовых, на нем неоднократно тестировали новые технологические разработки, а также способы организации и стимулирования труда.

Целью данной работы является изучение процессов дифференциации заработной платы в металлургии в годы нэпа на микроуровне (на материалах завода «Серп и молот»). Основные задачи работы: 1) охарактеризовать основные тенденции в сфере дифференциации оплаты труда работников завода «Серп и молот»; 2) выявить изменения в соотношении размеров реальных и номинальных заработков рабочих и служащих на протяжении рассматриваемого периода; 3) охарактеризовать влияние изменений различных типов оплаты труда на уровень дифференциации заработков работников; 4) сравнить основные полученные на материалах завода результаты с ситуацией в отрасли и в регионе.

Публикации, в которых рассматриваются важные вопросы для анализа темы исследования, можно разделить на несколько основных групп в зависимости от их проблематики. Первую группу представляют исследования, которые непосредственно фокусируются на вопросах заработной платы как одного из основных стимулов к труду в Советской России периода нэпа. В монографии А. А. Ильехова «Как платили большевики» [\[1\]](#) осуществляется углубленное исследование рассматриваемой темы. В работе представлен системный анализ политики советской власти в области оплаты труда, с момента прихода к власти большевиков и до начала Великой Отечественной войны. Автор выделяет основные задачи, которые преследовало советское правительство, принимая те или иные решения, регулирующие размеры и уровень дифференциации заработной платы различных категорий работников, а также методы реализации принятых решений.

Вторая группа работ связана непосредственно с влиянием заработной платы на трудовую мотивацию труда и дифференциацию оплаты труда в период нэпа. В статьях Л. И. Бородкина [\[2\]](#) и Е. И. Сафоновой [\[3\]](#) рассматриваются проблемы превращения заработной платы в ключевой стимул к добросовестному и производительному труду в 1920-х гг. на примере Прохоровской Трехгорной мануфактуры [\[4\]](#). В другой статье Л. И. Бородкина [\[5\]](#) автор проводит анализ динамики номинальной и реальной заработной платы текстильщиков отдельно для рабочих и служащих, что представляет несомненный интерес для нашего исследования. Важными для анализа является статья И. М. Гарсковой [\[6\]](#), посвященная дифференциации оплаты труда рабочих в период нэпа, а также публикация В.Н. Владимирова, где в центре внимания находятся вопросы дифференциации оплаты труда рабочих и служащих в Сибири [\[7\]](#). Для анализа исторического контекста процесса дифференциации оплаты труда необходимо обратиться к общим работам, посвященным социально-экономической истории периода нэпа. Наиболее важными в контексте данного исследования являются работы по истории регулирования оплаты труда [\[8\]](#), мотивации труда [\[9,10\]](#) и повседневности советских предприятий [\[11\]](#). Особый интерес представляют работы А.К. Соколова [\[12\]](#) и М. А. Фельдмана [\[13\]](#), посвященные историографии периода нэпа.

Третья категория исследований фокусируется на изучении трудовых стимулов на уровне отдельных предприятий. Данные работы важны тем, что применяют методику

микроанализа, для исследования советских предприятий в период новой экономической политики. В состав рассматриваемой группы исследовательских трудов входят работы, непосредственно посвященные заводу «Серп и молот». В частности, необходимо выделить монографию А. М. Маркевича и А. К. Соколова «Магнитка близ Садового кольца» [14] и труд И. Л. Корнаковского «От Гужона к „Серпу и молоту“» [15]. Однако, данные монографии посвящены всему периоду существования завода, а потому не делают особого акцента на период нэпа. Кроме того, в них не рассматривается дифференциация оплаты труда в качестве основного предмета исследования. В связи с этим данные работы не анализируют различия зарплат между различными категориями работников. В данной статье акцент делается именно на вопросах дифференциации оплаты труда, что позволяет говорить о новизне проведенного исследования.

В основе источниковой базы данного исследования лежат архивные материалы, сохранившиеся в фонде Р-176 (завод «Серп и молот») Центрального государственного архива города Москвы (ЦГА Москвы). Основными документами, использованными в данной работе при построении динамики заработной платы и определения уровня дифференциации оплаты труда различных групп работников, стали помесечные статистические карточки по форме № 2 (зарплатные карточки). Они являлись одной из форм отчетности завода перед ЦСУ СССР. В данных статкарточках представлена следующая информация: количество рабочих и служащих, размер общезаводского месячного фонда зарплаты (отдельно для рабочих и служащих), суммы выплат по отдельным формам оплаты (повременно и сдельно; основной заработок, а также приработки, сверхурочные, премиальные), количество проработанного времени. На основе этих помесечных данных нами были выстроены динамические ряды соответствующих показателей, которые в виде таблиц представлены в приложениях. Отметим, что на протяжении 1920-х гг. неоднократно менялись названия и структура формуляра статкарточек. Однако эти изменения не носили критического характера, что позволило выстроить динамические ряды по упомянутым выше показателям.

В помесечных данных, собранных на основе статкарточек, отсутствуют сведения за некоторые месяцы 1925/1926 операционного года. Это связано с деятельностью комиссии Рабкрин, которая в своих рекомендациях упоминала о необходимости собирать данные по отделениям. В связи с этим, видимо, было решено временно отказаться от агрегированного сбора данных. В связи с этим для решения ряда задач в данной статье пришлось использовать поквартальную динамику, представленную в «Полугодовых статистических сведениях по учету труда с приложениями с октября 1924 по октябрь 1926 гг.». Часть рядов помесечных данных были переведены в квартальные с целью получения сопоставимых показателей. Дополнительно, была осуществлена проверка материалов статистических карточек при помощи помесечных отчетов по заводу о состоянии заработной платы.

Перед непосредственным анализом дифференциации оплаты труда на заводе «Серп и молот», необходимо конкретизировать состав категорий «рабочие» и «служащие» (см. Таблицу 1). Основой распределения послужили коллективные договора.

Таблица 1. Состав категорий «рабочие» и «служащие» (по коллективным договорам завода «Серп и молот») в 1923-1928 гг.

Рабочие	Ученики	Подсобные рабочие	Сдельные рабочие	Рабочие высокой квалификации
Служащие	Канторско-	Инженерно-	Административно-	

	технический персонал	технический персонал	хозяйственный персонал	
--	----------------------	----------------------	------------------------	--

Источники: ЦГА Москвы. Ф. Р-176. Оп. 2. Д.170. Л.10, 23; Д. 250. Л. 21; Д. 718. Л.15; Д. 811. Л.6; Д. 386. Л. 32.

Данные категории имеют большое значение при анализе изменений структуры фонда заработной платы.

Дифференциация оплаты труда рабочих и служащих.

Анализируя динамику дифференциации между рабочими и служащими в вопросах оплаты труда в 1922-1928 гг., необходимо обратиться к нескольким показателям. В частности, будут использованы данные, характеризующие долю рабочих и служащих в общем количестве работников, их уровень зарплат и проработанное время.

График на Рис.1 демонстрирует изменение доли служащих в общем количестве работников.

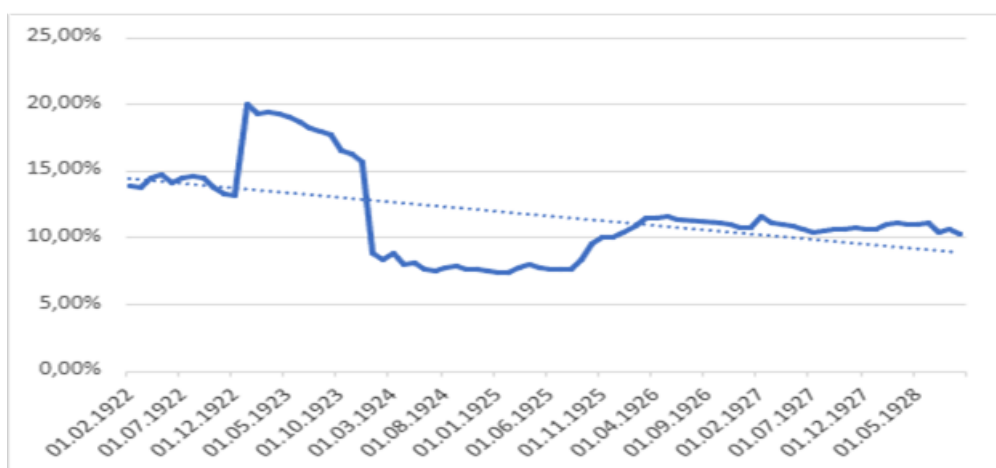


Рис. 1. Доля служащих в общем количестве работников.

Источники: ЦГА Москвы. Ф. Р-176. Оп. 2. Д.108 Л.3-187, Д. 223 Л.3-70, Д.518, Л.4-96, Д.682. Л.2-80, Д.235 Л.6, Д.240. Л.7.

Рассматривая график на Рис.1, необходимо обратить внимание на очевидную тенденцию к снижению доли служащих в общем количестве работников завода «Серп и молот» в период нэпа. Резкий рост доли служащих к февралю 1923 г. связан, прежде всего, с выходом завода на более высокие производственные мощности. Однако, по мере стабилизации производственного процесса и завершения формирования штатного расписания, начинается сокращение доли служащих. Заметим, что этот процесс сопровождался увеличением их рабочего дня. В 1923 г. у ряда категорий служащих произошел рост длительности рабочего дня с 6 часов до 8 часов. Параллельно у всех задействованных служащих произошел рост зарплаты. Соответственно, это привело к увеличению разницы в размерах заработка между рабочими и служащими.

Заработная плата является важным, но не единственным критерием различий между рабочими и служащими. Снижение почасовой оплаты может проявляться не в только форме изменения оклада, но и в форме увеличения или сокращения рабочего дня.

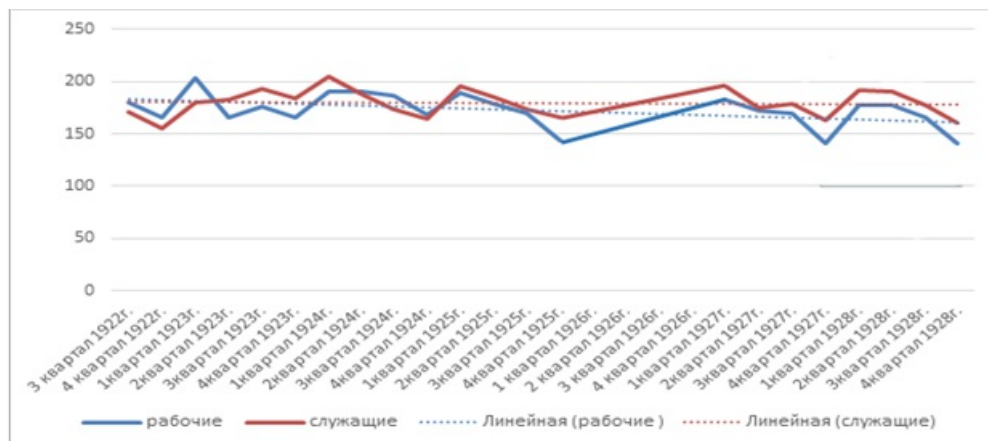


Рис. 2. Динамика проработанных на всех видах работ человеко-часов, на 1 чел. на заводе «Серп и молот» 1922-1928 гг.

Источники: ЦГА Москвы. Ф. Р-176. Оп. 2. Д.108 Л.3-187, Д. 223 Л.3-70, Д.518, Л.4-96, Д.682. Л.2-80, Д.235 Л.6, Д.240. Л.7.

На Рис. 2 приведена поквартальная динамика, рассматривающая число часов, проработанных в среднем одним рабочим и одним служащим. Данная динамика фактически демонстрирует постепенное смягчение кадрового голода в период нэпа, и уменьшение степени нагрузки на работников предприятия.

На Рис.3 приводится соотношение средних месячных номинальных заработков рабочих и служащих в расчете на одного человека. Данное соотношение демонстрирует изменение дифференциации в оплате труда между этими категориями работников.

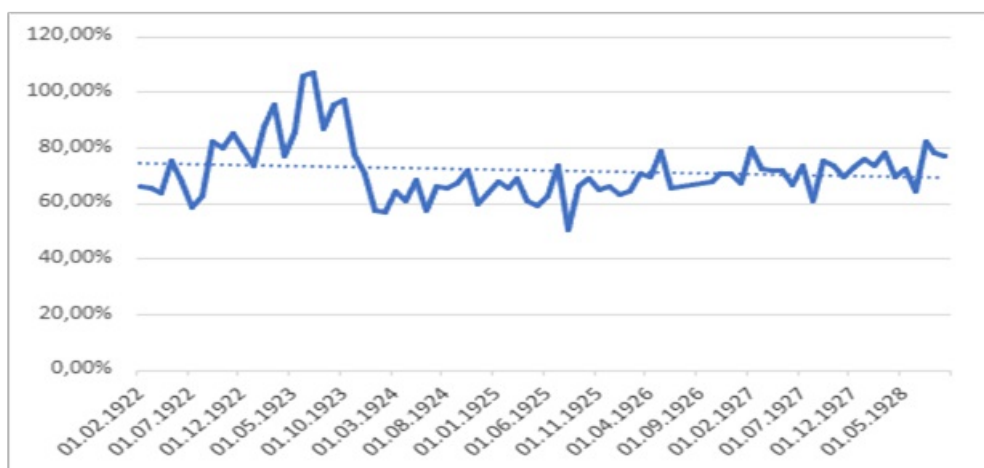


Рис. 3. Отношение средней номинальной зарплаты рабочих к средней номинальной зарплате служащих на заводе «Серп и молот», 1922-1928 гг.

Источники: ЦГА Москвы. Ф. Р-176. Оп. 2. Д.108 Л.3-187, Д. 223 Л.3-70, Д.518, Л.4-96, Д.682. Л.2-80, Д.235 Л.6, Д.240. Л.7.

Линия тренда на Рис. 3 демонстрирует общую тенденцию к снижению уровня дифференциации оплаты труда. Для более подробного анализа используем помесечные данные (см. Приложение 1). Анализируя процесс дифференциации оплаты труда между рабочими и служащими завода «Серп и молот» в период нэпа, можно выделить четыре этапа.

Первый период (февраль 1922 г. – июль 1923 г.) характеризуется заметным снижением дифференциации в оплате труда между рабочими и служащими. Фактически уровень

заработной платы этих групп работников в 1923 г. почти сравнялся, а в июне и июле 1923 г. заработная плата служащих в среднем стала меньше заработной платы рабочих (см. Рис. 3). Подобное явление можно объяснить резким увеличением количества служащих (в условиях фондового принципа оплаты труда), доля которых в общем числе работников за первый месяц 1923 г. выросла на 5%.

Второй период (август 1923 г. – январь 1924 г.) демонстрирует, наоборот, рост дифференциации, что могло быть вызвано следующими причинами. Администрация завода начала кампанию по сокращению числа служащих, и на фоне этого их средний заработок стал увеличиваться. Параллельно с июля 1923 г. вводится новая 17-разрядная тарифная сетка, где разница между минимальной и максимальной зарплатой работников увеличилась до 8-ми раз. Это привело к значительному росту зарплаты наиболее высокооплачиваемых служащих. Произошло заметное увеличение разрыва в оплате между рабочими и служащими. К февралю 1924 г. среднемесячная зарплата одного рабочего по отношению к аналогичному показателю для одного служащего составляла 56,75%.

Третий период (февраль 1924 г. – январь 1927 г.) связан с борьбой за производительность труда на заводе «Серп и молот». Данное явление породило ряд разнонаправленных изменений в заработной плате рабочих и служащих. В 1924-1925 гг. происходит небольшой рост заработной платы рабочих за счет увеличения производительности труда в условиях сдельной формы оплаты. Однако, в 1926 г. этот рост компенсируется повышением норм выработки. Введение новой системы оплаты труда потребовало большой организационной работы. Рост объема работ при ограниченном количестве служащих позитивно повлиял на их среднюю заработную плату и повысил уровень дифференциации в вопросах зарплаты между рабочими и служащими. Но в целом темпы роста заработной платы рабочих вследствие перехода на сдельную оплату труда были выше, чем у служащих, что сформировало общую тенденцию периода к постепенному снижению дифференциации оплаты труда.

Четвертый период (февраль 1927 г. – декабрь 1928 г.) характеризуется постепенным снижением уровня дифференциации в оплате труда рабочих и служащих. Это вызвано, в первую очередь, проведением политики увеличения оклада низкооплачиваемых работников за счет специального правительственного фонда. Данный фонд был распределен на 12 месяцев. Приложение о распределении фонда было согласовано только в январе 1927 г., и в нем было указано, что выплаты начинаются только с момента полного осуществления соответствующих расчетов. Следует обратить внимание на показатель февраля 1927 г., который демонстрирует пик снижения разницы в заработках работников завода. Можно предположить, что именно в феврале были выплачены компенсации за прошедшие месяцы 1926/1927 операционного года. В дальнейшем величина заработной платы рабочих фиксируется на уровне 70-75% по отношению к служащим и не меняется до сентября 1928 г.

Далее обратимся к сравнению номинальных и реальных зарплат рабочих и служащих.

Динамика номинальной и реальной заработной платы работников завода «Серп и молот» в годы нэпа.

В условиях финансового кризиса и инфляции в начале 1920-х гг. материальное положение промышленных рабочих в целом оставалось довольно сложным. Для периода 1921-1923 гг. в силу затрудненности подсчетов сложно получить репрезентативные данные о реальной заработной плате. Поэтому далее в этом разделе используются

данные, характеризующие изменения номинальной и реальной заработной платы в период после перехода к твердой валюте (1924-1928 гг.). На Рис. 4 можно наблюдать динамику изменения номинальной заработной платы рабочих и служащих в данный период.

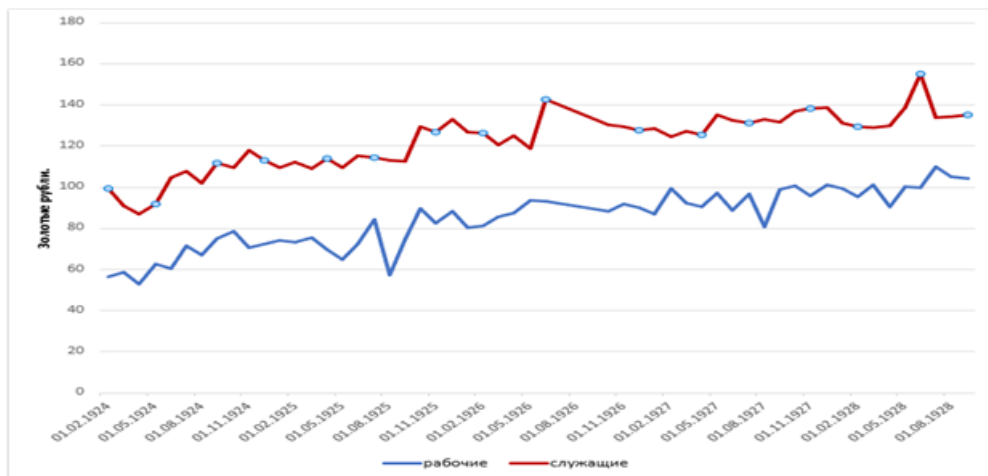


Рис.4. Динамика средней номинальной заработной платы рабочих и служащих на заводе «Серп и молот», 1924-1928 гг.

Источники: ЦГА Москвы. Ф. Р-176. Оп. 2. Д.108 Л.3-187, Д. 223 Л.3-70, Д.518, Л.4-96, Д.682. Л.2-80, Д.235 Л.6, Д.240. Л.7.

Как можно увидеть на Рис. 4 в рамках рассматриваемого периода наблюдался рост номинальной заработной платы как у рабочих, так и у служащих. Однако, следует обратить внимание на разницу в темпах роста данного показателя. Номинальная заработная плата рабочих растет чуть быстрее, нежели номинальная заработная плата служащих. Это говорит о том, что в пределах рассматриваемого периода, существует тенденция к снижению дифференциации между двумя категориями работников.

Также на графике (Рис. 4) важно обратить особое внимание на период после 1927 г., когда началась политика по увеличению заработных плат низкооплачиваемых работников. Это явление привело к снижению дифференциации между рабочими и служащими. При помощи данного графика можно проследить, как эта политика и введение новых тарифных сеток отразилась на темпах роста заработной платы рабочих и служащих. Для этого будут использованы показатели номинальной оплаты труда за январь 1925, 1926, 1927 и 1928 гг.

Рост заработка рабочих происходит медленнее, нежели у служащих. Заработная плата служащих выросла на 16%, а рабочих на 8%. Несколько иная ситуация складывается при сравнении значений января 1927 г. и января 1928 г. Рост заработной платы рабочих составляет 15%, а служащих всего 1 %. Заработок рабочих растет значительно быстрее, чем у служащих. Очевидно влияние мер по увеличению минимального заработка рабочих и снижению заработной платы высокооплачиваемых служащих. Увеличение минимального оклада рабочих за счет тарифных сеток оказало значительное влияние на их заработную плату в целом.

По аналогии с тем, что было проделано для номинальной заработной платы, посмотрим, какими темпами росла реальная заработная плата в 1925-1928 гг. Для подсчета реальной заработной платы, был использован погодовой индекс потребительских цен в г. Москве конъюнктурного института [\[16\]](#). Реальная заработная плата рабочих с января 1925 г. по январь 1926 г. выросла лишь на 2%, а в 1927-1928 гг. – на 13%. Обратную

тенденцию видим для служащих, у которых этот показатель в 1925-1926 гг. вырос на 10%, а в 1927-1928 гг. лишь на 1%. Это говорит нам о том, что тарифная реформа 1927 г. привела к снижению дифференциации именно за счет снижения темпов роста реальных и номинальных доходов служащих.

Для полноценного анализа размера номинальной заработной платы на заводе «Серп и молот» необходимо определить, как она соотносилась с размерами заработка на других предприятиях и с аналогичными показателями в других отраслях промышленности. В качестве примера используются данные по среднему месячному заработку рабочего в первую четверть 1925 г. Согласно приведенной выше динамике номинальной заработной платы (Рис.3), величина данного показателя на заводе «Серп и молот» равна 73,03 червонных рубля. Далее в Таблице 3 приводится величина аналогичного показателя на государственных и частных предприятиях металлообрабатывающей, легкой и пищевой промышленности.

Таблица 3. Средний месячный заработок рабочего по Москве за первую четверть 1925 г. (в червонных рублях).

Группы производства	Государственные предприятия	Частные предприятия
Обработка металла	71,22	87,66
Швейная промышленность	49,38	50,31
Производство обуви	82,23	83,89
Хлебопечение	65,00	73,00

Источник: Труд в Московской губернии» в 1923-25г. Сборник статистических материалов. М., 1926. С.155.

При анализе Таблицы 3 можно наблюдать, что заработная плата рабочих на заводе «Серп и молот» несколько выше, нежели в среднем на других государственных московских металлообрабатывающих предприятиях. Отклонение от средней оплаты в целом небольшое, что позволяет говорить о заводе «Серп и молот» как о показательном представителе данной группы. При этом следует отметить, что существует заметная разница между размером заработной платы рабочих на «Серпе и Молоте» и на предприятиях металлообработки в частном секторе. Такой значительный разрыв вызван, в первую очередь, меньшим числом предприятий соответствующего профиля в частном секторе и более строгим контролем государства и профсоюзов за заработной платой подобных предприятий.

Далее стоит рассмотреть, как заработная плата рабочих завода «Серп и молот» соотносится с соответствующими показателями в других отраслях промышленности. Следует отметить то, что металлургия и металлообработка – отрасли, традиционно характеризующиеся высоким уровнем оплаты труда. Однако, отрасли легкой промышленности в условиях нэпа развивались достаточно быстро в силу меньшей капиталоемкости и большей прибыльности. На основе данных Таблицы 3 видно, что не всем отраслям легкой и пищевой промышленности удалось достичь уровня зарплат, наблюдавшихся в металлообработке. Это связано в первую очередь с государственной поддержкой отраслей тяжелой промышленности и завода «Серп и молот» в том числе.

Изменения в структуре заводского фонда заработной платы.

Для анализа влияния различных форм оплаты труда на разницу в заработках рабочих и

служащих в период нэпа необходимо в первую очередь определить, какие формы оплаты труда были для них наиболее характерны. Проанализировать этот аспект возможно, посмотрев на Рис.5, который содержит информацию о том, какая доля рабочих и служащих работает на повременной оплате. Данная форма графика обусловлена тем, что она позволяет получить информацию и о динамике числа рабочих и служащих на сдельщине, поскольку в сумме работники на сдельной и повременной оплате составляют 100% работников.

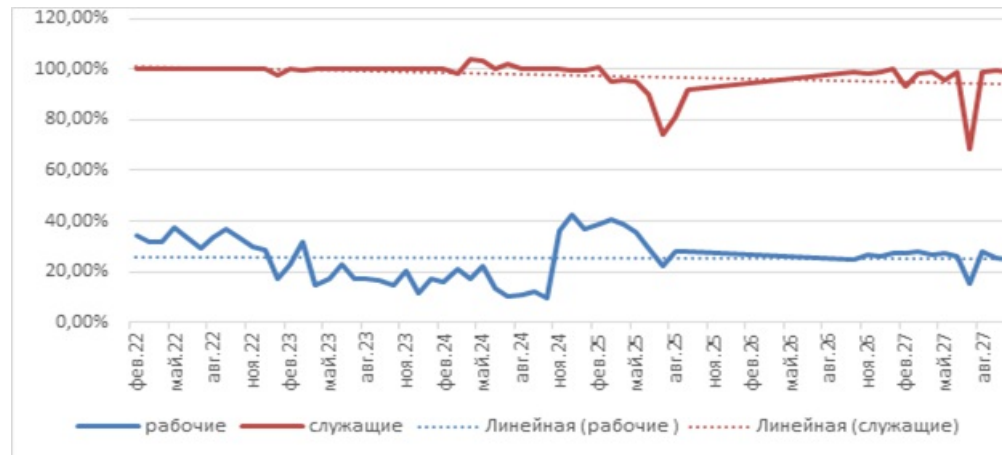


Рис. 5. Доля рабочих и служащих на повременных работах на заводе «Серп и молот», 1922-1927 гг.

Источники: ЦГА Москвы. Ф. Р-176. Оп. 2. Д.108 Л.3-187, Д. 223 Л.3-70, Д.518, Л.4-96, Д.682. Л.2-80, Д.235 Л.6, Д.240. Л.7

В первую очередь, анализируя Рис. 5, необходимо рассмотреть долю служащих на повременных работах. Большую часть рассматриваемого периода 100% служащих находится на повременной оплате. Исключением является только два периода: июнь 1925 г. – август 1925 г. и июнь 1927 г. – август 1927 г. Вероятно, подобные колебания в динамике вызваны тем, что в условиях нехватки рабочих рук на сдельщине использовались повременные рабочие или служащие.

Более заметно и динамично меняется численность рабочих на повременных работах: их доля сокращается в период с февраля 1922 г. по декабрь 1924 г., а потом происходит неожиданный перевод почти 25% рабочих на повременную оплату. Возможно, данное изменение динамики связано с тем, что в этот период происходил перевод рабочих в более высокие разряды и, как следствие, часть из них стала получать более высокий повременный оклад.

Для анализа изменений и дифференциации заработной платы различных категорий работников необходимо проанализировать график, демонстрирующий динамику распределения различных типов оплаты труда в 1922 – 1929 гг. (см. Рис.6). График основан на поквартальных данных. Размер общего фонда выплаченной заработной платы принят за 100%. На графике демонстрируется доля сдельной, повременной и премиальной оплаты труда в общем фонде заработной платы. Остальные составляющие в общей структуре заработка были сведены в категорию «другие».

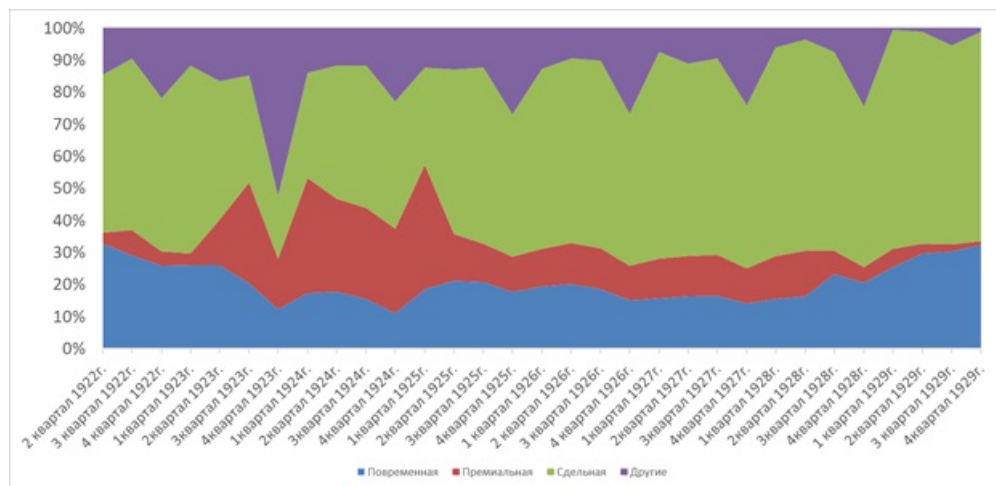


Рис. 6. Доля различных форм денежных выплат в общем фонде зарплаты на заводе «Серп и молот» (в % к общему фонду заработной платы), 1922-1929 гг.

Источники: ЦГА Москвы. Ф. Р-176. Оп. 2. Д.108 Л.3-187, Д. 223 Л.3-70, Д.518, Л.4-96, Д.682. Л.2-80, Д.235 Л.6, Д.240. Л.7.

Первое, что необходимо отметить, это резкий рост показателя «другие», который отмечается ежегодно в IV квартале в 1922-1929 гг. Это связано с тем, что именно на IV квартал операционного (хозяйственного) года приходится месяц отпусков. Поскольку выплаты за отпуска не относятся ни к одному из типов оплаты, то его фиксирует графа «другие типы оплаты». Важно обратить внимание на рост сдельщины, как наиболее значимой формы оплаты. Ставка на неограниченную сдельщину, заявленная в апреле 1921 г., была достигнута путем отказа от сдельно-премиальной системы, и данный график как раз фиксирует постепенную реализацию данной политики. В зарплатных карточках указывается, что к премиальному типу оплаты относятся не только непосредственно премии, но и все виды приработков и приплат «несдельным» рабочим и служащим. Снижение доли премиальных выплат сопровождалось падением заработной платы административно-хозяйственного персонала и других высокооплачиваемых служащих, а также повременных рабочих и фактически фиксировало постепенный отказ от фондовой оплаты труда.

В 1922-1929 гг. наблюдается общая тенденция к уменьшению графы «другие типы заработной платы». Это связано, в первую очередь, с преодолением разрухи и систематизации учета заработных плат. Коллективные договоры постепенно приобретали все большее число пунктов, и производить выплаты по иным поводам, не включая их в сложившиеся формы оплаты труда, стало значительно сложнее.

Важно обратить внимание на несколько основных тенденций в развитии повременной оплаты. Первая тенденция – это снижение повременной оплаты начиная со второго квартала 1922 г. и заканчивая третьим кварталом 1923 г. (Рис. 6). В целом повременная оплата была характерна, в основном, для служащих. Более того, на протяжении большей части данного периода число людей, получающих повременную заработную плату, и число служащих совпадает. Можно предположить, что данное явление связано в первую очередь с падением числа служащих при сохранении тарифов. Применительно ко второму выделенному периоду (июль 1923 г. – июль 1926 г.) динамика повременной оплаты выглядит следующим образом (см. Рис. 7).

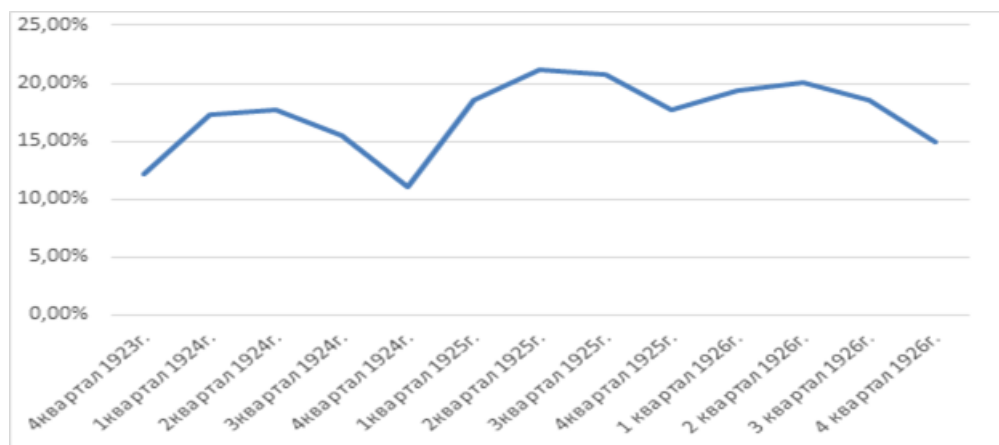


Рис. 7. Доля повременной оплаты в общем фонде заработной платы рабочих на заводе «Серп и молот» в 1923-1926 гг.

Источники: ЦГА Москвы. Ф. Р-176. Оп. 2. Д.108 Л.3-187, Д. 223 Л.3-70, Д.518, Л.4-96, Д.682. Л.2-80, Д.235 Л.6, Д.240. Л.7

Стоит обратить внимание на сезонный характер изменения повременной оплаты. Несмотря на общую динамику роста повременной оплаты наблюдается ее снижение в летние месяцы. Низкооплачиваемые служащие и рабочие были связаны с деревней, и подобная динамика демонстрирует их уход в отпуска, когда они покидали город и возвращались в родные деревни для помощи в ходе сельскохозяйственных работ. Аналогичную сезонную динамику демонстрируют сдельные и премиальные выплаты.

Представляется интересным рассмотреть динамику премиальной оплаты в 1927/1928 операционном году. Он характеризуется резким сокращением премиальных выплат. Это явление связано в первую очередь, с политикой уравнивая заработной платы и снижения заработка высокооплачиваемых работников. Одновременно со снижением премиальных выплат происходит рост повременной заработной платы, которая фактически заменяет материальные премии. Повременная оплата труда являются формой заработка, в том числе низкооплачиваемых рабочих и служащих, а премирование характерно для высокооплачиваемых служащих. Данное изменение демонстрирует, как и за счет каких категорий работников происходила политика уравнивания в сфере оплаты труда на заводе «Серп и молот».

Динамика сверхурочных работ рабочих и служащих, и их влияние на дифференциацию оплаты труда.

Для дополнения анализа фонда заработной платы и его влияния на дифференциацию оплаты труда рабочих и служащих, необходимо обратиться к такому показателю как сверхурочные работы. Рассмотрим помесечную динамику доли работающих сверхурочно сотрудников и поквартальную динамику сверхурочных заработков.

График на Рис. 8 представляет помесечную динамику доли работающих сверхурочно рабочих и служащих за период 1922-1928 гг. Недостатком данной динамики является отсутствие данных за 1925/1926 операционный год, их не удалось обнаружить в архивном фонде предприятия. Тем не менее, приведенная статистика позволяет судить об основных тенденциях привлечения рабочих и служащих к сверхурочной работе.

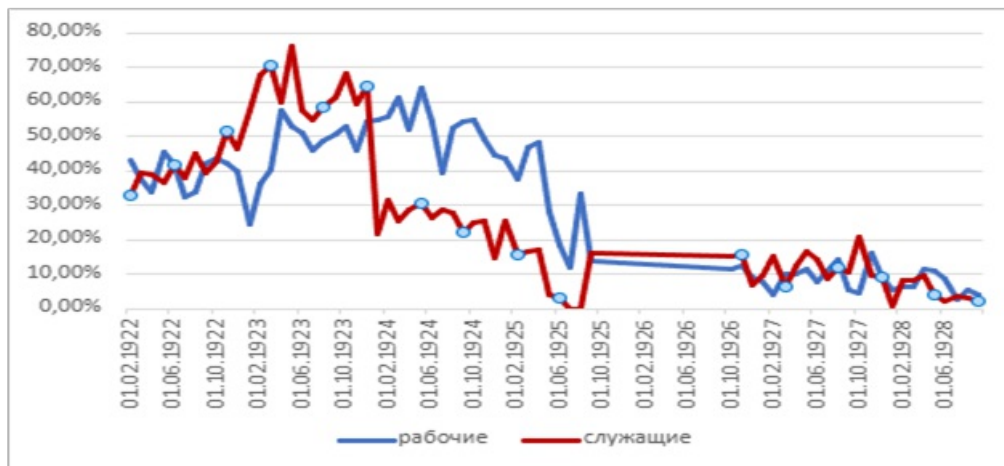


Рис. 8. Доля работающих сверхурочно рабочих и служащих на заводе «Серп и молот», 1922-1928 гг.

Источники: ЦГА Москвы. Ф. Р-176. Оп. 2. Д.108 Л.3-187, Д. 223 Л.3-70, Д.518, Л.4-96, Д.682. Л.2-80, Д.235 Л.6, Д.240. Л.7

Помесячная динамика количества работающих сверхурочно рабочих и служащих и поквартальная динамика выплат, в целом, двигаются согласованно. Вероятно, это связано с тем, что размеры оплаты сверхурочных работ менялись незначительно, и на этот показатель влияло, в первую очередь, число работающих сверхурочно. Фактически коллективные договоры стремились регулировать условия допуска к сверхурочным работам. Следствием этого стал тренд на снижение числа рабочих и служащих, работающих сверхурочно в период 1922-1928 гг.

Представленная поквартальная динамика сверхурочных выплат рабочим и служащим (Рис.9) основана на среднем арифметическом месячных значений.



Рис. 9. Доля сверхурочных выплат в общей сумме заработка, выплаченного рабочим и служащим, занятым на сверхурочных работах, на заводе «Серп и молот» в 1922 – 1928 гг.

Источники: ЦГА Москвы. Ф. Р-176. Оп. 2. Д.108 Л.3-187, Д. 223 Л.3-70, Д.518, Л.4-96, Д.682. Л.2-80, Д.235 Л.6, Д.240. Л.7.

Данная динамика позволяет проанализировать изменение доли сверхурочных выплат в общей сумме заработка работников, занятых на этом виде работ. Сверхурочные работы представляют собой сумму сдельных и повременных сверхурочных работ. В ходе анализа данной динамики выявляется устойчивая тенденция к сокращению числа сверхурочных

выплат, как у рабочих, так и у служащих. Однако некоторые различия между двумя группами работников все же присутствуют. Стремительный рост сверхурочных выплат служащим наблюдается в период со II квартала 1922 г. по II-III кварталы 1923 г. Это связано с тем, что служащие в данный период пользовались преимуществом 6-часового рабочего дня, и в случае его превышения возникала необходимость по использованию сверхурочных работ. Однако, после сокращения числа служащих и перевода, оставшихся на 8-часовой рабочий день, ситуация начинает постепенно улучшаться. Из-за сокращения числа работников этот процесс происходил постепенно, и снижение сверхурочных часов, проработанных служащими, возвращается к уровню II квартала 1922 г., только через год после этих пиковых значений.

У рабочих рост доли выплат на сверхурочных работах можно зафиксировать на всем периоде со II квартала 1922 г. по II квартал 1924 г. Исключением является резкое падение показателя в IV квартале 1923 г. Подобная динамика фиксирует процесс активного восстановления завода «Серп и молот», который сопровождался дефицитом рабочей силы. Сверхурочные часы могли быть использованы руководством завода с целью искусственного завышения заработной платы рабочих. Переломным моментом для падения числа сверхурочных выплат стало подписание в марте 1924 г. нового коллективного договора, который усложнил процедуру согласования данного вида работ. Сверхурочные работы стало необходимо согласовывать с ячейкой РКК и инспекцией по труду, что обусловило снижение их доли в заработной плате в течении 1924 г. Усложнило ситуацию изменение понятия сдельной сверхурочной работы в коллективном договоре 1925 г. Теперь понятие сдельной сверхурочной работы больше не зависело от времени, в которое она была произведена, и стала фактически работой сверх установленной нормы сдельщины.

Уже к первому кварталу 1926 г. оплата сверхурочных работ составляет небольшую долю от заработной платы. В дальнейшем сверхурочные заработки рабочих фиксируются на минимальном значении, а сверхурочные заработки служащих начинают постепенно возрастать. Это связано с возвратом к повременному определению понятия сверхурочных работ в коллективном договоре 1927 г. и упрощением получения разрешения на данные работы. Однако, уже к IV кварталу 1928 г. доля сверхурочных работ в общем фонде зарплаты рабочих и служащих уравнивается и составляет порядка 0,5% от заработка, т.е. весьма незначительную величину.

Переходя к выводам, необходимо отметить выявленную в результате исследования тенденцию к снижению дифференциации номинальной заработной платы рабочих и служащих завода «Серп и Молот» в период новой экономической политики. Разрыв в оплате труда рабочих и служащих намеренно корректировался государством в сторону уменьшения. Сформированная к 1927 г. система «механических надбавок» ограничивала рост дифференциации заработной платы, вызванный изменениями в тарифных сетках. При сравнении заработной платы на заводе «Серп и молот» с другими металлургическими предприятиями, есть основания предполагать, что ситуация на рассматриваемом предприятии являлась типичной в целом по отрасли. Дополнительная информация об уровне дифференциации оплаты труда рабочих и служащих на заводе «Серп и молот» была получена на основе анализа динамики заработной платы, темпов ее роста в реальных и номинальных величинах.

На основе материалов завода «Серп и молот» было выявлено, что в период с октября 1924 г. по сентябрь 1928 г. происходил рост номинальной и реальной заработной платы.

Снижение дифференциации в оплате труда между рабочими и служащими происходило, в том числе, и благодаря разнице в темпах роста их заработков. В 1927 г. можно наблюдать постепенное снижение темпов роста заработка служащих при параллельном увеличении темпов роста заработка рабочих, что указывает на эффективность политики выравнивания заработных плат и росте сдельной оплаты труда.

Одним из наиболее важных факторов, повлиявших на дифференциацию оплаты труда, были изменения в структуре фонда заработной платы. В период 1921-1928 гг. происходила систематизация учета оплаты труда, что приводило к сокращению доли выплат, не относящихся ни к повременной, ни к сдельной, ни к премиальной форме оплаты. Изменения доли повременной оплаты в общезаводском зарплатном фонде отражают изменение оплаты труда служащих и низкооплачиваемых рабочих, доли премиальных выплат - высокооплачиваемых служащих, доли сдельной оплаты - рабочих. В ходе анализа данных были выявлены как сезонные изменения, так и общие тенденции периода 1921-1928 гг.: сокращение премиальных выплат, рост повременной оплаты, сокращение иных расходов, рост сдельной оплаты труда. Это говорит о росте заработной платы рабочих и служащих за счет высокооплачиваемых служащих и снижения прочих расходов.

Доля сверхурочных работ в период нэпа постепенно снижалась, что говорит об эффективности работы, связанной с организацией труда. Распределение оплаты сверхурочных работ зависело в первую очередь от конкретных обстоятельств завода, поскольку сама необходимость в дополнительных рабочих часах связана с загруженностью завода, его политикой в сфере кадров и иными обстоятельствами. Постепенно на протяжении 1921-1928 гг. роль сверхурочных работ в оплате труда рабочих и служащих снижалась, и дифференциация, связанная с данным типом оплаты, становилась незначительной.

Анализ историографии, посвящённой дифференциации оплаты труда, позволяет определить две группы исследований. Первая фокусируется на дифференциации оплаты труда только рабочих, вторая анализирует дифференциацию оплаты труда рабочих и служащих. Большинство исследований дифференциации оплаты труда периода нэпа уделяет основное внимание рабочим, что объясняется традиционным подходом в российской историографии, направленным на изучение истории рабочего класса. Многие авторы делают вывод о существовании тенденции к снижению дифференциации оплаты труда среди рабочих в период нэпа [\[5\]](#), тогда как другие указывают на отсутствие определённой динамики или сохранение уровня дифференциации, в том числе в металлургической и текстильной промышленности [\[6\]](#). Аналогичные результаты наблюдаются и в исследованиях, затрагивающих дифференциацию между рабочими и служащими. Так, в текстильной промышленности в период нэпа наблюдается сохранение дифференциации оплаты труда рабочих и служащих [\[3\]](#). Вероятно, это можно объяснить спецификой текстильной промышленности, высоким спросом на её продукцию и отличительным гендерным составом рабочих и служащих. В то же время схожие результаты, фиксирующие снижение дифференциации оплаты труда между рабочими и служащими, были получены путём сравнения заработной платы рабочих и служащих в Сибири [\[7\]](#).

Однако ранее не проводились специальные исследования, посвящённые дифференциации оплаты труда в металлургической промышленности на материалах отдельного предприятия. Данный подход позволил проанализировать тенденции в сфере оплаты труда внутри единого коллектива, в группах, которые находились в постоянном

непосредственном взаимодействии друг с другом, что делает проведённое исследование актуальным и с точки зрения истории повседневности. Полученные результаты позволили шире взглянуть на историю дифференциации оплаты труда в период нэпа, увидеть существовавшие в металлургической отрасли тенденции оплаты труда, опираясь на более детализированные, неагрегированные данные. Дальнейшее изучение сохранившихся материалов российских металлургических предприятий, относящихся к периоду в 1920-х гг., позволит расширить и детализировать представления об основных тенденциях в сфере оплаты труда в ходе реализации новой экономической политики.

Приложения.

Приложение 1. Среднемесячная заработная плата рабочих и служащих на заводе «Серп и молот», 1922-1928 гг.

Год	Месяц	Среднемесячная номинальная зарплата рабочих (в расчете на 1 чел.)	Среднемесячная номинальная зарплата служащих (в расчете на 1 чел.)	Отношение средней номинальной зарплаты рабочих к средней номинальной зарплате служащих на заводе «Серп и молот»
1922	февраль	7952847,45	11971993,84	66,43
	март	17355975,05	26562194,62	65,34
	апрель	30170,50	47041,16	64,14
	май	5707,01	7588,22	75,21
	июнь	5481,96	8043,31	68,16
	июль	7089,79	12028,70	58,94
	август	6072,07	9651,03	62,92
	сентябрь	13348,38	16243,93	82,17
	октябрь	22037,43	27541,67	80,01
	ноябрь	35784,68	42010,54	85,18
	декабрь	42602,25	53658,39	79,40
1923	январь	420,66	570,80	73,70
	февраль	639,62	729,79	87,64
	март	950,64	992,76	95,76
	апрель	989,77	1287,23	76,89
	май	1766,94	2060,30	85,76
	июнь	3302,76	3112,81	106,10
	июль	5945,75	5558,77	106,96
	август	31,12	35,81	86,90
	сентябрь	34,75	36,41	95,44
	октябрь	35,91	36,91	97,27
	ноябрь	31,30	40,16	77,94
	декабрь	27,83	39,21	70,97
	январь	28,90	50,15	57,63
	февраль	56,28	99,17	56,75
	март	52,62	90,25	61,50

1924	март	50,00	50,00	57,55
	апрель	52,95	87,02	60,85
	май	62,75	91,81	68,34
	июнь	60,26	104,78	57,51
	июль	71,31	107,70	66,21
	август	66,91	102,10	65,54
	сентябрь	75,05	111,81	67,12
	октябрь	78,74	109,58	71,85
	ноябрь	70,59	117,80	59,92
	декабрь	72,16	112,93	63,90
1925	январь	74,00	109,32	67,70
	февраль	73,31	112,22	65,33
	март	75,33	109,16	69,01
	апрель	69,49	113,75	61,08
	май	64,86	109,59	59,18
	июнь	72,53	115,34	62,89
	июль	84,37	114,48	73,70
	август	57,13	113,07	50,52
	сентябрь	74,63	112,49	66,35
	октябрь	89,50	129,55	69,09
	ноябрь	82,36	126,58	65,06
	декабрь	88,14	133,01	66,27
1926	декабрь	80,30	126,87	63,29
	январь	81,04	126,12	64,25
	февраль	85,64	120,65	70,99
	март	87,29	125,16	69,74
	апрель	93,74	118,87	78,86
	май	93,25	142,49	65,45
	июнь	88,18	130,27	67,70
	ноябрь	91,93	129,41	71,04
	декабрь	89,95	127,45	70,58
1927	январь	86,78	128,51	67,53
	февраль	99,42	124,58	79,81
	март	92,11	127,15	72,44
	апрель	90,39	125,61	71,97
	май	97,26	135,16	71,96
	июнь	88,86	132,71	66,96
	июль	96,81	131,39	73,68
	август	80,78	132,86	60,80
	сентябрь	98,92	131,53	75,21
	октябрь	100,60	136,83	73,52
	ноябрь	95,83	138,06	69,41
	декабрь	101,27	138,52	73,10
1928	январь	99,42	130,97	75,91
	февраль	95,48	129,26	73,86
	март	101,30	129,00	78,53
	апрель	90,51	130,07	69,58
	май	100,12	138,58	72,25
	июнь	99,89	155,19	64,37

	июль	109,79	133,77	82,08
	август	105,26	134,19	78,44
	сентябрь	104,01	135,37	76,84

Источники: ЦГА Москвы. Ф. Р-176. Оп. 2. Д.108. Л.3-187; Д. 223 Л.3-70; Д.518, Л.4-96; Д.682. Л.2-80; Д.235 Л.6, Д.240. Л.7.

Примечание: зарплата представлена за февраль 1922 г.–июль 1923 г. – в совзнаках, за август 1923 г.–январь 1924 г. – в товарных рублях, за февраль 1924 г.–сентябрь 1928 г. – в золотых рублях.

Приложение 2. Структура общего фонда заработной платы на заводе «Серп и молот» в 1922-1929 гг. (квартальные данные).

	Доля (%) сдельной зарплаты в общем фонде	Доля (%) повременной зарплаты в общем фонде	Доля (%) премиальной оплаты в общем фонде	Доля (%) других форм выплат
2 квартал 1922 г.	49,20	32,73	3,48	14,58
3 квартал 1922 г.	53,47	29,08	7,88	9,57
4 квартал 1922 г.	47,81	25,75	4,59	21,85
1 квартал 1923 г.	58,57	26,07	3,67	11,69
2 квартал 1923 г.	43,29	25,93	14,24	16,54
3 квартал 1923 г.	33,48	20,39	31,34	14,79
4 квартал 1923 г.	19,64	12,20	15,84	52,32
1 квартал 1924 г.	32,75	17,23	36,01	14,01
2 квартал 1924 г.	41,49	17,71	28,96	11,84
3 квартал 1924 г.	44,47	15,54	28,26	11,74
4 квартал 1924 г.	39,62	11,07	36,63	12,67
1 квартал 1925 г.	30,53	18,60	38,56	12,31
2 квартал 1925 г.	51,27	21,13	14,62	12,97
3 квартал 1925 г.	54,87	20,75	12,05	12,32
4 квартал 1925 г.	44,51	17,75	10,88	26,87
1 квартал 1926 г.				

г.	56,00	19,41	11,76	12,83
2 квартал 1926				
г.	57,62	20,07	12,76	9,55
3 квартал 1926				
г.	58,65	18,48	12,74	10,13
4 квартал 1926				
г.	47,27	15,00	10,89	26,83
1 квартал 1927				
г.	64,34	15,71	12,43	7,52
2 квартал 1927				
г.	59,84	16,37	12,57	11,22
3 квартал 1927				
г.	61,20	16,59	12,74	9,47
4 квартал 1927				
г.	50,73	14,13	10,92	24,21
1 квартал 1928				
г.	65,12	15,56	13,26	6,07
2 квартал 1928				
г.	65,80	16,27	14,24	3,69
3 квартал 1928				
г.	62,05	23,23	7,20	7,52
4 квартал 1928				
г.	50,17	20,55	4,85	24,43
1 квартал 1929				
г.	68,15	25,47	5,71	0,66
2 квартал 1929				
г.	66,11	29,76	3,00	1,13
3 квартал 1929				
г.	62,02	30,31	2,27	5,40
4 квартал 1929				
г.	65,42	32,28	1,15	1,15

Источники: ЦГА Москвы. Ф. Р-176. Оп. 2. Д.108. Л.3-187; Д. 223 Л.3-70; Д.518, Л.4-96; Д.682. Л.2-80; Д.235 Л.6, Д.240. Л.7.

Приложение 3. Динамика числа работников, находившихся на повременной оплате на заводе «Серп и Молот», 1922-1928 гг.

Год	Месяц	Рабочие	Служащие	Итого
1922	февраль	585	276	861
	март	551	279	830
	апрель	548	294	842
	май	663	305	968
	июнь	620	310	930
	июль	557	322	879
	август	634	322	956
	сентябрь	693	329	1022
	октябрь	700	334	1034
	ноябрь	643	0	643
	декабрь	627	334	961
	итого	252	405	610

1923	январь	555	455	640
	февраль	465	483	948
	март	642	483	1125
	апрель	290	477	767
	май	352	475	827
	июнь	471	482	953
	июль	377	484	861
	август	375	481	856
	сентябрь	375	485	860
	октябрь	337	453	790
	ноябрь	472	451	923
	декабрь	271	441	712
1924	январь	451	254	705
	февраль	443	252	695
	март	552	250	802
	апрель	505	263	768
	май	630	259	889
	июнь	435	273	708
	июль	333	281	614
	август	367	284	651
	сентябрь	420	291	711
	октябрь	339	292	631
	ноябрь	1289	296	1585
	декабрь	1576	302	1878
1925	январь	1296	295	1591
	февраль	1363	299	1662
	март	1411	296	1707
	апрель	1385	311	1696
	май	1333	316	1649
	июнь	1148	309	1457
	июль	883	256	1139
	август	1136	291	1427
	сентябрь	1159	366	1525
1926	октябрь	1008	530	1538
	ноябрь	1085	524	1609
	декабрь	1085	523	1608
1927	январь	1146	531	1677
	февраль	1184	548	1732
	март	1190	548	1738
	апрель	1131	548	1679
	май	1173	532	1705
	июнь	1147	542	1689
	июль	710	376	1086
	август	1235	543	1778
	сентябрь	1114	543	1657
	октябрь	1080	538	1618

Источники: ЦГА Москвы. Ф. Р-176. Оп. 2. Д.108 л.3-187, Д. 223 л.3-70, Д.518, л.4-96, Д.682. л.2-80, Д.235 л.6, Д.240. л.7

Приложение 4. Динамика числа работников, находившихся на сдельной оплате на заводе «Серп и молот», 1922-1928 гг.

Год	Месяц	Число сдельных работников
1922	февраль	1052
	март	1156
	апрель	1220
	май	1324
	июнь	1411
	июль	1398
	август	1355
	сентябрь	1516
	октябрь	1461
	ноябрь	1610
	декабрь	1599
1923	январь	1688
	февраль	1374
	март	1359
	апрель	1677
	май	1716
	июнь	1845
	июль	1914
	август	1876
	сентябрь	1945
	октябрь	1972
	ноябрь	1780
	декабрь	2145
1924	январь	2217
	февраль	2233
	март	2446
	апрель	2458
	май	2881
	июнь	3011
	июль	3003
	август	3106
	сентябрь	3233
	октябрь	3332
	ноябрь	1857
	декабрь	1685
1925	январь	1767
	февраль	1773
	март	1771
	апрель	1810
	май	2070
	июнь	2264
	июль	1049
	август	1885
	сентябрь	2402
	октябрь	3054

1926	ноябрь	3034
	декабрь	3013
1927	январь	3074
	февраль	3005
	март	3073
	апрель	3098
	май	3161
	июнь	3168
	июль	1487
	август	3074
	сентябрь	3239
	октябрь	3160

Источники: ЦГА Москвы. Ф. Р-176. Оп. 2. Д.108 Л.3-187, Д. 223 Л.3-70, Д.518, Л.4-96, Д.682. Л.2-80, Д.235 Л.6, Д.240. Л.7

Приложение 5. Динамика числа работников завода "Серп и Молот", занятых на сверхурочных работах, 1922-1928 гг.

Дата	Рабочие	Служащие	Итого
15.02.1922	739	91	830
15.03.1922	658	110	768
15.04.1922	587	114	701
15.05.1922	801	111	912
15.06.1922	785	129	914
15.07.1922	613	122	735
15.08.1922	631	144	775
15.09.1922	796	130	926
15.10.1922	909	142	1051
15.11.1922	911	171	1082
15.12.1922	877	155	1032
15.01.1923	492	292	784
15.02.1923	724	326	1050
15.03.1923	805	342	1147
15.04.1923	1147	286	1433
15.05.1923	1073	361	1434
15.06.1923	1061	277	1338
15.07.1923	988	265	1253
15.08.1923	1063	281	1344
15.09.1923	1131	298	1429
15.10.1923	1210	310	1520
15.11.1923	1064	267	1331
15.12.1923	1292	285	1577
15.01.1924	1436	55	1491
15.02.1924	1530	79	1609
15.03.1924	1608	65	1673
15.04.1924	1507	73	1580
15.05.1924	1813	77	1890
15.06.1924	1796	72	1868

15.07.1924	1316	79	1395
15.08.1924	1751	78	1829
15.09.1924	1840	64	1904
15.10.1924	1936	73	2009
15.11.1924	1756	75	1831
15.12.1924	1653	45	1698
15.01.1925	1525	75	1600
15.02.1925	1308	47	1355
15.03.1925	1637	51	1688
15.04.1925	1708	56	1764
15.05.1925	1052	13	1065
15.06.1925	724	10	734
15.07.1925	473	0	473
15.08.1925	1354	0	1354
15.09.1925	567	64	631
15.10.1926	462	82	544
15.11.1926	509	83	592
15.12.1926	381	35	416
15.01.1927	319	50	369
15.02.1927	172	88	260
15.03.1927	424	35	459
15.04.1927	425	68	493
15.05.1927	495	92	587
15.06.1927	330	79	409
15.07.1927	507	47	554
15.08.1927	628	64	692
15.09.1927	245	58	303
15.10.1927	188	112	300
15.11.1927	693	53	746
15.12.1927	398	48	446
15.01.1928	232	3	235
15.02.1928	268	44	312
15.03.1928	263	46	309
15.04.1928	491	53	544
15.05.1928	462	21	483
15.06.1928	369	11	380
15.07.1928	117	20	137
15.08.1928	251	18	269
15.09.1928	198	12	210

Источники: ЦГА Москвы. Ф. Р-176. Оп. 2. Д.108 л.3-187; Д. 223 л.3-70; Д.518, л.4-96; Д.682. л.2-80; Д.235 л.6; Д.240. л.7.

Приложение 6. Динамика проработанного времени работниками завода "Серп и молот" 1921-1928 гг., в человеко-часах.

Дата	Рабочие	Служащие	Итого
2 квартал 1921 г.	416065	111608	527673
3 квартал 1921 г.	491063	93482	584545

4 квартал 1921 г.	524088	118648	642736
1 квартал 1922 г.	822483	155449	977932
2 квартал 1922 г.	933316	142288	1075604
3 квартал 1922 г.	969242	154721	1123963
4 квартал 1922 г.	940029	150920	1090949
1 квартал 1923 г.	1317213	180002	1497215
2 квартал 1923 г.	1002491	268791	1271282
3 квартал 1923 г.	1075276	277138	1352414
4 квартал 1923 г.	1092457	266564	1359021
1 квартал 1924 г.	1326476	275175	1601651
2 квартал 1924 г.	1522661	142977	1665638
3 квартал 1924 г.	1680225	134935	1815160
4 квартал 1924 г.	1693260	139373	1832633
1 квартал 1925 г.	2049731	174058	2223789
2 квартал 1925 г.	1878485	167610	2046095
3 квартал 1925 г.	1901999	174173	2076172
4 квартал 1925 г.	1736967	182683	1919650
1 квартал 1927 г.	2268130	312848	2580978
2 квартал 1927 г.	2200989	293327	2494316
3 квартал 1927 г.	2201757	296558	2498315
4 квартал 1927 г.	1889344	267663	2157007
1 квартал 1928 г.	2319392	310685	2630077
2 квартал 1928 г.	2275349	311777	2587126
3 квартал 1928 г.	2119135	293803	2412938
4 квартал 1928 г.	1979313	273791	2253104

Источники: ЦГА Москвы. Ф. Р-176. Оп. 2. Д.108 Л.3-187; Д. 223 Л.3-70; Д.518, Л.4-96; Д.682. Л.2-80; Д.235 Л.6; Д.240. Л.7.

Библиография

1. Ильяхов А. А. Как платили большевики: Политика советской власти в сфере оплаты труда в 1917–1941 гг. М.: РОССПЭН, 2010. – 415 с.
2. Бородин Л. И., Сафонова Е. И. Государственное регулирование трудовых отношений в годы нэпа: формирование системы мотивации труда в промышленности // Экономическая история. Обзор. Выпуск 5. М., 2000. С. 23-45.
3. Сафонова Е. И. Московские текстильщики в годы нэпа: квалификация и дифференциация в оплате труда // Экономическая история. Ежегодник. 2000. М.: РОССПЭН, 2001. С. 389-419.
4. Бородин Л. И., Сафонова Е. И. Мотивация труда на фабрике «Трехгорная мануфактура» в первые годы советской власти // Историко-экономические исследования. 2002. № 1. С. 55-87.
5. Бородин Л.И. Жизнь в городе в годы первой пятилетки. «Улучшение материального положения» или падения реальной зарплаты? // Вестник истории и литературы., М., 2010. С. 377-390.
6. Маркевич А. М., Соколов А. К. «Магнитка близ Садового кольца»: Стимулы к работе на Московском заводе «Серп и молот», 1883–2001 гг. М.: РОССПЭН, 2005. – 368 с.
7. Корнаковский И. Л. От "Гужона" к "Серпу и молоту" (история Московского металлургического завода "Серп и молот" в документах. 1883–1932 гг.) М.: [б. и.], 2009. – 367 с.

8. Толковый словарь русского языка: В 4 т. [Электронный ресурс] / Сост. Г. О. Винокур, Б. А. Ларин, С. И. Ожегов, Б. В. Томашевский, Д. Н. Ушаков; Под ред. Д. Н. Ушакова. – М.: Гос. ин-т "Сов. энцикл."; ОГИЗ, 1935–1940. Режим доступа: <http://endic.ru/ushakov/Desjatnik-12313.html>
9. Вайнштейн Альб.Л. Избранные труды: в 2 кн. Кн. 2. / Альб. Л. Вайнштейн. – М.: Наука, 2000. – 560 с.
10. Государственная промышленность СССР в 1921–23 гг. и ее финансовое положение : опыт изучения динамики важнейших отраслей русской промышленности / под общ. ред. В. Г. Громана. – М.; Л.: Гос изд-во, 1925. 344 с.

Результаты процедуры рецензирования статьи

В связи с политикой двойного слепого рецензирования личность рецензента не раскрывается.

Со списком рецензентов издательства можно ознакомиться [здесь](#).

Статья посвящена исследованию дифференциации оплаты труда в годы нэпа, в качестве показательного примера избраны работники металлургической промышленности завода «Серп и Молот» в Москве. Исследование истории дифференциации оплаты труда актуальны в современной социально-экономической историографии. Такие работы позволяют выявить закономерности, которые влияли на распределение доходов в разные исторические периоды, период нэпа в этом смысле кажется особенно интересным. Анализ эволюции изменений оплаты труда как раз призван помочь выявить, как экономические кризисы, технические инновации и изменения в трудовом законодательстве воздействуют на уровень жизни различных групп населения, в частности рабочих.

В работе имеется логичная группировка исследовательской литературы о заработной плате в период нэпа, однако, кажется, что библиография статьи представлена излишне лапидарно: нет работ по социально-экономической истории новой экономической политике, так и не представлены обобщающие работы, из которых можно понять динамику развития исторического контекста процесса дифференциации (например, в контексте вопросов о мотивации труда: Постников С.П., Фельдман М.А. Социокультурный облик промышленных рабочих России в 1900–1941 гг. М., 2009), так и историографических работ (например, Соколов А. К. Драма рабочего класса и перспективы рабочей истории в современной России // Социальная история. Ежегодник. 2004. М., 2005. С. 7-52; Фельдман М. А. Современная историография нэпа: столетия не хватило // Новая и новейшая история – 2022. – Выпуск 3 С. 27-41).

Бесспорным достижением работы является источниковая база – архивные материалы, отложившиеся в фонде Р-176 (завод «Серп и молот») Центрального государственного архива города Москвы, архивные документы были скрупулезно изучены и теперь введены в научный оборот.

Для статьи были обработаны большие массивы исторических данных: рассмотрена дифференциация оплаты труда рабочих и служащих, изучена динамика сверхурочных работ рабочих и служащих, а также представлена динамика сверхурочных работ рабочих и служащих. Статья богато иллюстрирована диаграммами, представлены сложные и информативные табличные приложения.

Главное критическое замечание к статье – не сформулированы общие выводы. Результаты (в частности, показан рост как номинальных, так и реальных заработной платы, установлен существенно повлиявший на дифференциацию оплаты труда фактор – изменения в структуре фонда заработной платы) представлены убедительно и ясно. Однако, крайне важной была бы авторская интерпретация, чем именно локальные

результаты по одному предприятию могут обогатить историографию нэпа, как именно следует понимать наблюдаемые тенденции. В тексте же всё неожиданно обрывается на характеристики сверхурочных. Выводы бы очень украсили работу.

Несмотря на высказанные замечания, статья может быть рекомендована для публикации в журнале «Genesis: исторические исследования». Выводы – самостоятельные, обоснованные, интерес читательской аудитории к статье вероятен.

Результаты процедуры повторного рецензирования статьи

В связи с политикой двойного слепого рецензирования личность рецензента не раскрывается.

Со списком рецензентов издательства можно ознакомиться [здесь](#).

Рецензируемый текст «Дифференциация оплаты труда работников металлургической промышленности в годы нэпа (на основе архивных материалов завода «Серп и Молот»)» является развернутым компетентным исследованием тенденций социально-экономического развития советской России периода НЭП на примере московского завода «Серп и Молот»: «Контроль над «административными высотами» был частью политической программы большевиков, однако в экономике присутствовали элементы рыночных отношений. Эта двойственность отразилась на политике заработной платы, которая стала как идеологическим, так и экономическим инструментом. Советскому государству и трестам было необходимо одновременно стимулировать работников к производительному труду и повышению уровня квалификации, и обеспечивать рабочим, как опоре большевиков, достойный уровень жизни. 1920-е г. стали временем поиска оптимальных методов в сфере оплаты труда». Автор указывает на источниковую базу (архивные материалы, сохранившиеся в фонде Р-176 (завод «Серп и молот») Центрального государственного архива города Москвы (ЦГА Москвы), четко формулирует задачи исследования: «Основные задачи работы:1) охарактеризовать основные тенденции в сфере дифференциации оплаты труда работников завода «Серп и молот»;2) выявить изменения в соотношении размеров реальных и номинальных заработков рабочих и служащих на протяжении рассматриваемого периода;3) охарактеризовать влияние изменений различных типов оплаты труда на уровень дифференциации заработков работников;4) сравнить основные полученные на материалах завода результаты с ситуацией в отрасли и в регионе». В статье дан обзор литературы по тематике исследования, указаны аспекты исследования, позволяющие говорить о его новизне (рассмотрены вопросы дифференциации оплаты труда в рамках одного завода). Для большей наглядности зарплатные данные представлены в виду схем и диаграмм. Выводы автора носят развернутый и обоснованный материалами исследования характер: «...необходимо отметить выявленную в результате исследования тенденцию к снижению дифференциации номинальной заработной платы рабочих и служащих завода «Серп и Молот» в период новой экономической политики. Разрыв в оплате труда рабочих и служащих намеренно корректировался государством в сторону уменьшения. Сформированная к 1927 г. система «механических надбавок» ограничивала рост дифференциации заработной платы, вызванный изменениями в тарифных сетках. При сравнении заработной платы на заводе «Серп и молот» с другими металлургическими предприятиями, есть основания предполагать, что ситуация на рассматриваемом предприятии являлась типичной в целом по отрасли». Несколько нелогичным кажется повторное обращение к историографии вопроса в предпоследнем абзаце исследования, предпочтительнее на наш взгляд свести все подобные отсылки в один блок в начале текста. В библиографическом списке отсутствуют архивные материалы, использованные автором. В целом работа выполнена на высоком научно-

методическом уровне и рекомендуется к публикации.