

DOI 10.20310/1810-0201-2019-24-180-149-165
УДК 93/94+004.658

Методологические и методические предложения к концептуализации городских мятежей 1917–1918 гг. в России

Владимир Львович ДЬЯЧКОВ

ФГБОУ ВО «Тамбовский государственный университет им. Г.Р. Державина»
392000, Российская Федерация, г. Тамбов, ул. Интернациональная, 33
ORCID: <https://orcid.org/0000-0003-3365-9111>, e-mail: mayormp@mail.ru

On conceptualization of 1917–1918 Russian city riots: modest proposals

Vladimir L. DYACHKOV

Derzhavin Tambov State University
33 Internatsionalnaya St., Tambov 392000, Russian Federation
ORCID: <https://orcid.org/0000-0003-3365-9111>, e-mail: mayormp@mail.ru

Аннотация. Показано, что данная конкретная и важная сторона истории российской революции 1917 г. и Гражданской войны выростала и работала как часть всеобщего социоестественного синергизма управления традиционными и переходными обществами, включавшего взрывы вооруженной социальной агрессии в качестве эффективного средства подавления перенаселенных популяций. Источниковая база и аналитический инструментарий позволяют на длинных непрерывных линиях проследить социальное и политическое движение сотен миллионов людей в различных их слоях и группах, обеспечивая историчный подход, объективность и высокую надежность выводов. В качестве маркеров степеней социальной агрессии 134 городских популяций эпохи войн и революций выступают антропонимические индексы, доли женщин, офицеров, выдающихся уроженцев, индексы миграций, социальной привлекательности городов, половозрастных балансов, войскового присутствия и итоговый индекс мятежности города. Основные итоги анализа представлены на графиках, диаграммах и картах.

Благодарности: 1. Статья подготовлена при финансовой поддержке гранта РНФ по проекту № 18-18-00187 «Стратегии демографического поведения сельского населения юга Центральной России в XX – начале XXI в.». 2. Статья написана в рамках исследования, поддержанного грантом РФФИ, проект № 18-00-00814 (18-00-00813).

Ключевые слова: социоестественный синергизм; электронные базы данных; маркеры социальной агрессии; городские популяции; концентрации Гражданской войны

Для цитирования: Дьячков В.Л. Методологические и методические предложения к концептуализации городских мятежей 1917–1918 гг. в России // Вестник Тамбовского университета. Серия: Гуманитарные науки. Тамбов, 2019. Т. 24, № 180. С. 149-165. DOI 10.20310/1810-0201-2019-24-180-149-165

Abstract. We try to support an idea that urban riots as an important side of the Russian Revolution of 1917 and Civil War had grown up and worked as a part of general social-natural synergism to control traditional and transitive societies including armed social aggression as an effective exogenous tool to suppress overpopulated populations. The source base and the methods' set made it possible to trace hundreds of human millions in their social group-strata combinations in long unbreakable lines of sociography supporting true scholar approach and valid, highly objective conclusions. Anthroponymic (naming) indices, female, officers' and outstanding people shares, indices of migration, age-sex balance, rear garrisons and finally of riots act as markers of social aggression of 134 urban populations having had made their way through the Russian "war-revolutionary phase". The main investigation results are displayed in eloquent graphs.

Keywords: social-natural synergism; E-database; markers of social aggression; urban populations; Russian Civil War concentrations

Acknowledgements: 1. The article is fulfilled under financial support of Russian Science Foundation grant on the project no. 18-18-00187 “Strategy of Demographical Behavior of Peasantry in the South of Central Russia in the 20th – early 21st Centuries”.

2. The article is written as part of the study funded by Russian Foundation for Basic Research grant, project no. 18-00-00814 (18-00-00813).

For citation: Dyachkov V.L. Metodologicheskiye i metodicheskiye predlozheniya k kontseptualizatsii gorodskikh myatezhey 1917–1918 gg. v Rossii [On conceptualization of 1917–1918 Russian city riots: modest proposals]. *Vestnik Tambovskogo universiteta. Seriya: Gumanitarnye nauki – Tambov University Review. Series: Humanities*, 2019, vol. 24, no. 180, pp. 149-165. DOI 10.20310/1810-0201-2019-24-180-149-165 (In Russian, Abstr. in Engl.)

1–3 октября 2018 г. в Москве силами Института российской истории РАН была проведена действительно большая, представительная Международная научная конференция, посвященная постижению Гражданской войны в России. Столетие начала, как-никак! Гости из Тамбова разместились в секции социальной и демографической истории 1917–1922 гг., и В.В. Канищев выступил с докладом «Погромные выступления в городах России в 1917–1918 гг. Современные методы изучения». Данная тема вооруженной мятежности городов как первых разновременных и локальных костров разгоравшейся Гражданской войны лет 30–40 назад была хорошо представлена в отечественной и зарубежной историографии, освещена в художественной литературе и кино и обязательно присутствовала в школьных учебниках так, что даже обыватели-дилетанты были наслышаны о винных и прочих «шкурных» погромах в десятках городов, повсеместных солдатских бунтах в пору развала старой армии и становления новой, Красной, не совсем мирных коллизиях смен власти в те турбулентные два года, об «эсеро-кадетских» и «беспартийных» мятежах в Москве, Рыбинске, Ярославле, Тамбове и т. п. Ныне многое позабыто и фрагментировано даже в сегменте профессионального исторического знания, часто в качестве свежего мы «открываем» прежде общеизвестное, хотя, по-моему, давно пора не просто двигаться, а бежать от когда-то взятых и бездарно брошенных марксистских высот к новой непротиворечивой (а значит, научной) концептуализации формирующих этапов истории страны в XX веке [1–3].

Выступление В.В. Канищева было похорошему провокативным. Коллега предложил создание интерактивной карты городских мятежей, бунтов и погромов, включаю-

щей комплексную информацию о подобных событиях. В качестве основного источника предложены различные «человеческие» свидетельства от властных отчетов до обывательских впечатлений и свидетельств. Дискуссия «на месте» и последующие две недели «домашней работы» привели к предлагаемым **объективным** промежуточным результатам. Надежность и объективность обеспечена проверенным историчным подходом, обусловившим методику обработки информации о сотнях миллионов людей, данной нам в старых и новых массовых источниках, главными среди которых оказываются материалы переписей населения и общедоступные и авторские базы данных¹, отразившие на длинных непрерывных социографических линиях сложное движение разнородных людских масс от пореформенных десятилетий до Великой Отечественной войны (ВОВ) [5; 6].

Итак.

1. Исходная посылка: городские мятежи и иные крупные беспорядки 1917–1918 гг. – промежуточное проявление высокой степени социальной агрессии городских популяций, сложившейся в подвижной социоестественной иерархии нескольких конкретно-истори-

¹ Основными источниками для данной работы послужили материалы Всероссийской переписи 1897 г. ([https://ru.wikipedia.org/wiki/Перепись_населения_Российской_империи_\(1897\)](https://ru.wikipedia.org/wiki/Перепись_населения_Российской_империи_(1897))) и Всесоюзной переписи 1926 г. ([https://ru.wikipedia.org/wiki/Перепись_населения_СССР_\(1926\)](https://ru.wikipedia.org/wiki/Перепись_населения_СССР_(1926))), Общедоступный банк данных (ОБД) «Мемориал» (<https://www.obd-memorial.ru/>), Электронный банк документов (ЭБД) «Подвиг народа» (podvig-naroda.ru/), авторские ЭБД по общероссийской и региональной социальной и политической элите 1860–1940-х гг., по Героям Советского Союза (ГСС), полным кавалерам ордена Славы, по российским социально-антропонимическим процессам XVII – начала XXI века и поиск выдающихся уроженцев по https://ru.wikipedia.org/wiki/Категория:Родившиеся_в_ [4].

ческих факторов, работу которых мы метим объективными маркерами наших ЭБД [7; 8].

2. В число доступных объективных маркеров в городских совокупностях людей, родившихся на непрерывном отрезке 1840–1920-х гг., входят:

а) доли модного наречения как наиболее объективный и глубинный, «наследственный» маркер социальной агрессии и отправная линейка градации активности городских популяций. В регионах с большинством невостонославянского, нехристианского населения данные доли рассчитываются для «русского», «некоренного» сегмента [9–12];

б) индексы плотности населения (степени перенаселенности) сельских округ городов

со всеми остальными показателями тогдашней социальной активности деревни (агрессии) как базового индуцирующего фактора [13–15];

в) число всяких выдающихся людей (от политиков [16] до спортсменов), рожденных в конкретных городах и соотнесенных к населению данных городов на **единой** учетной отсечке (1917 г., 1923 г. или 1926 г.);

г) доли женщин-уроженок рассматриваемых городов в социальных и политических процессах периода;

д) доли уроженцев городов – активных участников «разноцветной» военной активности в Гражданскую войну [3];

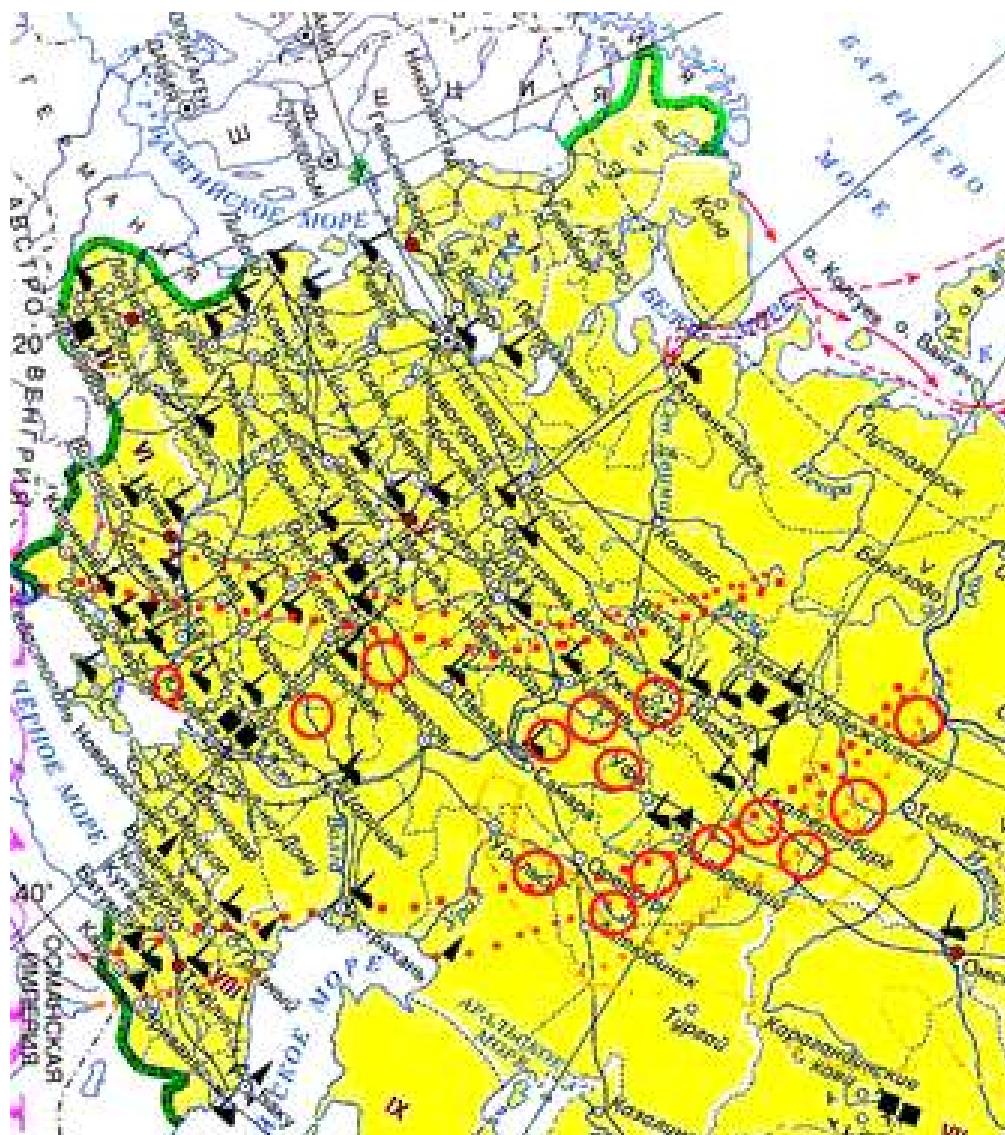


Рис. 1. Полоса концентрации Гражданской войны (кружками отмечены наиболее крупные очаги «зеленого» протеста) [17]

е) доли уроженцев городов – жертв советских политических репрессий как особенной активной части общества;

ж) доли лиц с положительной (советские офицеры, ГСС и прочие общие награды, добровольцы, партизаны, военнопленные, бежавшие из плена и переданные гестапо) и отрицательной (изменники, коллаборанты, дезертиры, самоубийцы, осужденные) активностью во время ВОВ [6];

з) индексы миграционной активности городских популяций и привлекательности городов [18];

и) наличие и численность тылового гарнизона, соотнесенные к численности гражданского населения в 1917 г., как индуцирующий источник беспокойства и агрессии;

к) наличие и численность эвакуированных и беженцев, соотнесенные к численности «коренного» населения в 1917 г., как «возбуждающий» фактор;

л) индекс мятежности, рассчитанный как доля **объективно** учтенных участников мятежей и погромов в общем населении города в 1917–1918 гг.

Все эти индексы агрессии наносятся на карту, и концентрация городской мятежности совпадет с общей полосой Гражданской войны (рис. 1) с включенными в нее «демографическими мешками», доказывая природно-демографический примат в социоестественном синергизме революций и Гражданской войны [19].

Единственное заметное смещение городской мятежности к западу от полосы Гражданской войны ожидаемо (Но не обязательно, надо проверять! Пока первые индексы присутствия тыловых гарнизонов в 130 городах поддерживают зависимости, представленные на рисунках) в силу большей концентрации тыловых гарнизонов и беженцев ближе к линии фронта.

Предлагаем некоторые начальные результаты объективной маркировки (модное наречение, офицерские и женские доли, выдающиеся уроженцы, кавалеры советских наград за ВОВ, миграционная активность, локализация тыловых гарнизонов на октябрь 1914 г.) степени социальной агрессии городских популяций во второй половине XIX – первой четверти XX века. Индексы рассчитаны с учетом возможности показа их сравнительного движения на одном листе. Минимум выборки

городов – 130, включивших все губернские центры и главные уездные центры русских губерний Европейской России. В случае подсчетов индексов М/Ж обрабатывались данные по всем губернским и уездным городам и их сельским округам (рис. 2–5).

Суммарная доля 11 главных модных имен тех лет² – *Николай, Александр, Влади-*

² В данном случае ради скорейшего получения надежного результата применен плоский «экспресс-анализ» одного из наиболее явных антропонимических отражений повышенной «наследственной» социальной агрессии. На все остальные православные календарные имена (*Аркадий, Вадим, Валерий, Валериан, Вениамин, Венедикт, Викторин, Владислав, Всеволод, Вячеслав, Геннадий, Герман, Глеб, Игорь, Изяслав, Мстислав, Олег, Ростислав, Святослав, Эраст, Ярополк, Ярослав*) тогдашней всеобщей агрегированной городской моды в наречении мальчиков приходится в сумме менее 5 % всех наречений. Во всей полноте модное наречение конца XIX – первой четверти XX века предстает как многоуровневый и географически разновременный синергизм, включавший: 1) нарастающий уход от святцев с соответствующим сжатием практического имени и первоначальным недолгим ростом долей имен традиционной первой десятки (*Иван, Василий, Михаил, Алексей, Петр*); 2) вытеснение главными модными именами «старых» лидеров наречения, падение *Ивана*; 3) долгий восходящий тренд благозвучия наречения, сочетавший рост доли имен с [Л,Л'-Р,Р'] и развитие намеренного аллитерационно-ассонансного наречения в дву- и трехчленном имени, а также до- и постреволюционное избавление от первичных неблагозвучных имен и фамилий; 4) начавшийся до революции выход русских за пределы православного календаря (*Альфред, Арнольд, Роберт, Станислав, Эдуард* и т. п.) и редкое, но крайне «вызывающее» наречение календарными редкостями (*Авенир, Вианор, Виатор, Разумник, Цезарь* и т. п.); 5) развитие с 1917 г. (с пиком в начале 1930-х гг.) «революционного» наречения с использованием как аббревиатур «со смыслом» редких календарных имен (*Вил, Ор, Рим*), «чужих» знаковых имен (*Жан, Жорес, Жорж, Карл, Марат, Маркс, Фридрих, Энгельс* и т. п.) и плодов прямого именотворчества (*Вилен, Владлен, Дружина, Ким, Краснослав, Марклен, Нарли, Нинель, Пермай, Радомир, Ревмир, Револьд, Рэм, Элем, Электрель* и т. п.). Особое место в конкретных регионах занимает навязанная «сверху», но прижившаяся лет на 20 (правда, в основном в деревне) мода на имена «свежеканононизированных» святых, наиболее выраженная в локализованном в тамбовском регионе *Серафиме* с 17-кратным скачком наречения в течение года после канонизации Серафима Саровского летом 1903 г. Еще одним маркером модности тогдашнего наречения была нарастающая (от малой доли до многократного превосходства) запись *Георгием* вместо устаревшего фонетического варианта *Егор*. Названные стороны модного наречения следует учитывать при исчерпывающе историчном анализе движения данного маркера социальной агрессии, и, заверяем, конкретно-исторические региональные городские «картинки» становятся лишь ярче.

мир, Виктор, Анатолий, Борис, Леонид, Евгений, Валентин, Юрий, Лев. 6-лучевые звездочки – доли выше 40 %, 5-лучевые – 35–40 %, 4-лучевые – 31–35 %, треугольники – 25–31 %, малые круги – 20–25 %, ромбы – менее 20 %. Пунктир – примерные границы полосы концентрации Гражданской войны. Русские Харбина, Варшавы и Кронштадт демонстрируют «казус Харбина» – сверхмодное наречение как отражение сочетания повышенной социальной агрессии в концентрациях наиболее активных иммигрантов и их потомков при исключении антропонимической «инфекции» из русского деревенского окружения. Большие круги вокруг 45 городов по нарастанию их размера и интенсивности красного цвета – три группы городских популяций с высшими «женскими долями» в числе выдающихся уроженцев: 1) 15,1–18 %; 2) 18,1–19,9 %; 3) 20 % и более. Обратим внимание на полную корреляцию **мужского** модного наречения и «**женских** долей» как маркеров повышенной социальной агрессии городских популяций, что дополнительно говорит о единстве данного социоестественного процесса (рис. 2).

Материнские городские популяции выстроены по оси абсцисс по убыванию доли модного наречения³. Отметим:

³ Данная базовая неизменная линейка убывания модного наречения состоит из городов: **свыше 40 % группы 11 главных модных мужских имен** – Харбин, Варшава, Макарьев (Костромская губ.), Кронштадт, Вологда, Кострома, Аткарск, Рыбинск, Череповец, Владимир, Ярославль; **39,3–35,4 %** – Коломна, Ртищево, Сенгилей, **Козлов (Мицуринск)**, СПб-Ленинград, **Тамбов**, Саратов, Москва, Н. Новгород, **ТПЗ-Котовск**, Петровск (Саратовская губ.), Симбирск (Ульяновск), Псков, Яранск, Чердынь, Вольск, Ардатов, Арзамас, Вел. Новгород, Лукоянов, Иваново, Сызрань, Калуга; **35–33,2 %** – Архангельск, **Моршанск**, Смоленск, Пенза, Златоуст, Севастополь, **Кирсанов, Борисоглебск**, Балашов, Орел, Глазов, Козьмодемьянск, Тула, Владивосток, Кунгур, Шадринск, Краснослободск, Самара; **32,9–30 %** – Бузулук, Алатырь, Рязань, Саранск, Омск, Пермь, Ростов-на-Дону, Камышин, Белгород, Усть-Сысольск (Сыктывкар), Тверь, Петрозаводск, Мензелинск, Царицын (Волгоград), Харьков, Уржум, Сердобск, Новоузенск, Киев, Сарапул, Воткинск, Ижевск, Брянск, Бугуруслан; **29,8–25,2 %** – **Елатьма**, Урюпинск, Екатеринбург, Острогжск, Челябинск, Касимов, Вятка (Киров), Соликамск, Новосибирск, Курск, Симферополь, Екатеринодар (Краснодар), **Темников**, Одесса, Астрахань, Оренбург, Меленки, Спасск-Рязанский, Екатеринослав (Днепропетровск), **Лебедянь**, Сасово, Юзовка (Сталино, Донецк), Минск, Белебей, Чебоксары, Воронеж, Мариуполь, Инсар, Николаев, Туринск, Рязжск, Хвалынский, Елабуга, Бугульма,

1) «противоход» *Ивана* (нарастание консервативности наречения по мере уменьшения агрессивности городской популяции);

2) горизонтальный тренд доли награжденных в числе армейских потерь городских уроженцев в отличие от снижения доли награжденных в населении 1926 г. по мере снижения социальной агрессивности городской популяции (больше участвовали в ВОВ – больше награжденных и наоборот);

3) горизонтальный тренд доли женщин в выдающихся уроженцах из-за повышенной мужской доли в «военно-революционном» сегменте активности наиболее агрессивных городских популяций (рис. 6–9).

Заметим, что г. Котовск Тамбовской области с огромным индексом «привлекательности» в 2,4 уступает лишь Харбину, значительно превосходя столицы (Ленинград – 1,45; Москва – 1,23) и любой растущий «принимающий» центр (высшие у Иваново – 1,66 и Свердловска – 1,63). Примечательно, что поселок Тамбовского порохового завода (ТПЗ) (Котовск), имея в совокупности все составляющие высшей социальной агрессии (включая нахождение в «демографическом мешке»), не был «замечен» не только в какой-либо антисоветской, антибольшевистской мятежности, но с его сельской округой приносил немалые жертвы в борьбе со всяческими антибольшевиками. Не имевший «отягчающей» социальной предьистории (основан в 1914 г. «на пустом месте» как модернистский город), ТПЗ в первые годы своей жизни был интегральным спасением для активной части ближних к нему (до 40 км в радиусе) сельским населенным пунктам (СНП), массовым побегом из «идиотизма деревенской жизни к прелестям городской», а это стоило ценить. Сходные этому «казусу Котовска», но несколько «поврежденные» предьисторией, картинки созидательной канализации высокой социальной агрессии сельских иммигрантов демонстрировали и другие стремительно растущие «чисто» индустриальные центры – Мариуполь и города Донбасса, Баку, Новониколаевск (Новосибирск), Владивосток [20].

Царевококшайск (Йошкар-Ола), Луганск, Богучар, Уфа, Валуйки, Ирбит; **менее 25 %** – **Спасск (Беднодемьяновск)**, Гомель, Уральск, Чистополь, **Шацк**, Могилев, Раненбург (Чаплыгин), Мамадыш, Витебск, **Липецк**, Казань, **Усмань**, Лбищенск, Сапожок, Тбилиси, Баку, Ташкент, Самарканд.

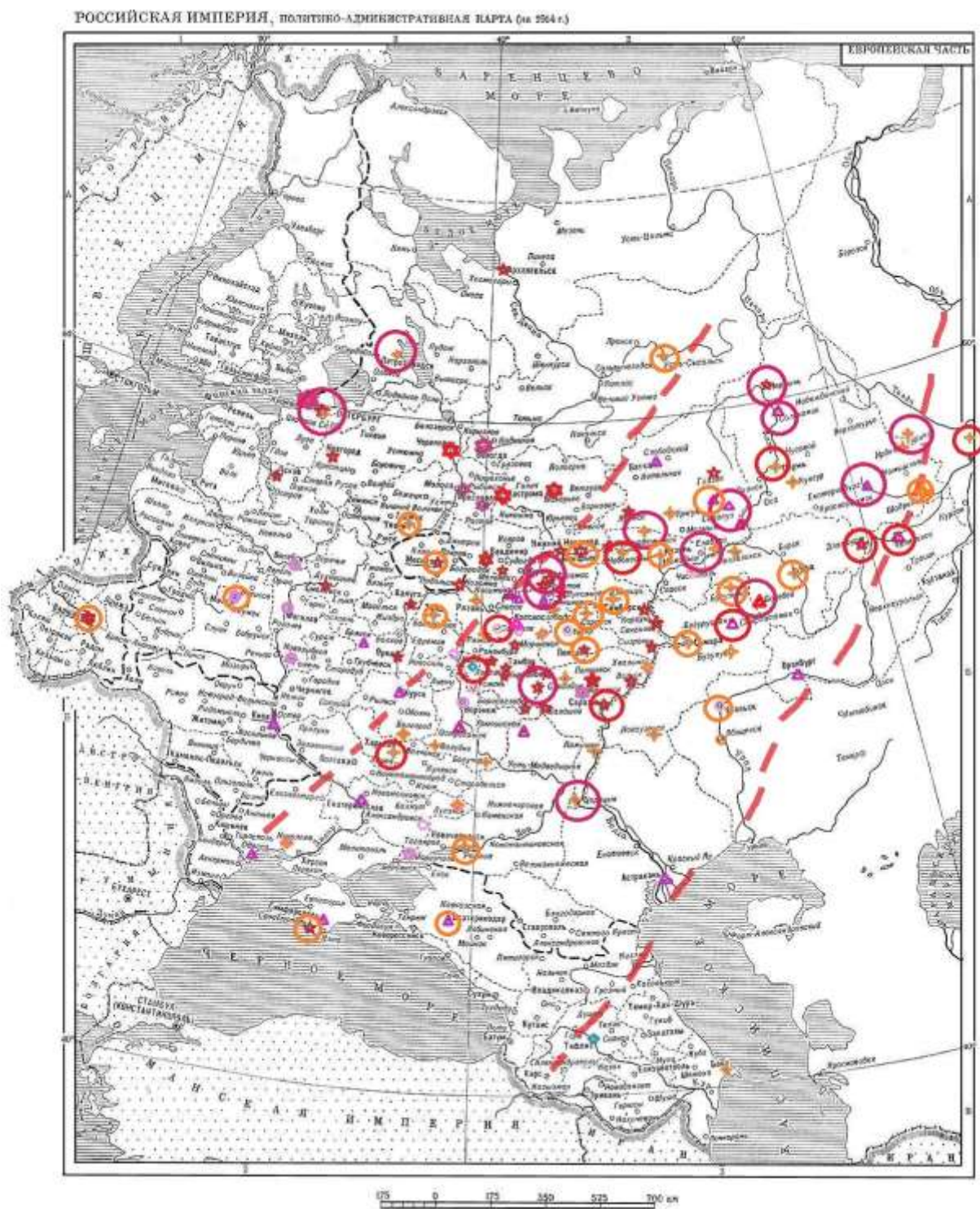


Рис. 2. Доли модного наречения мальчиков 1885–1927 г. р., рожденных в 131 городе Российской империи и высшие «женские доли» в числе их выдающихся уроженцев

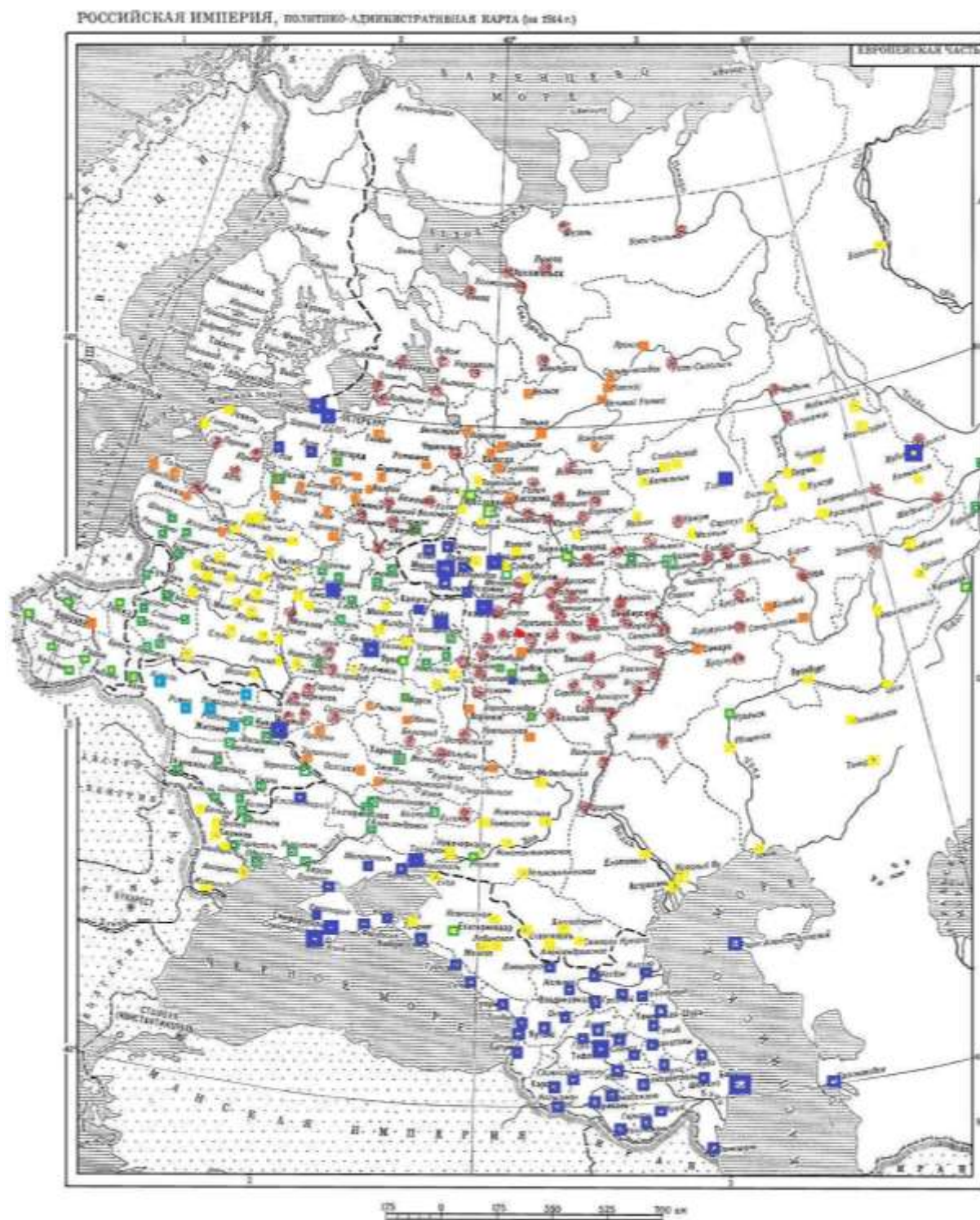


Рис. 3. Соотношение М/Ж на 1000 женщин городов Европейской части Российской империи по Всероссийской переписи 1897 г. Круглым маркером-распылителем оттенков красного цвета помечены городские популяции с М/Ж менее 1000, квадратами от желтого до темно-синего цвета – группы городов с М/Ж соответственно 1001–1050, 1051–1100, 1101–1200 и выше 1200

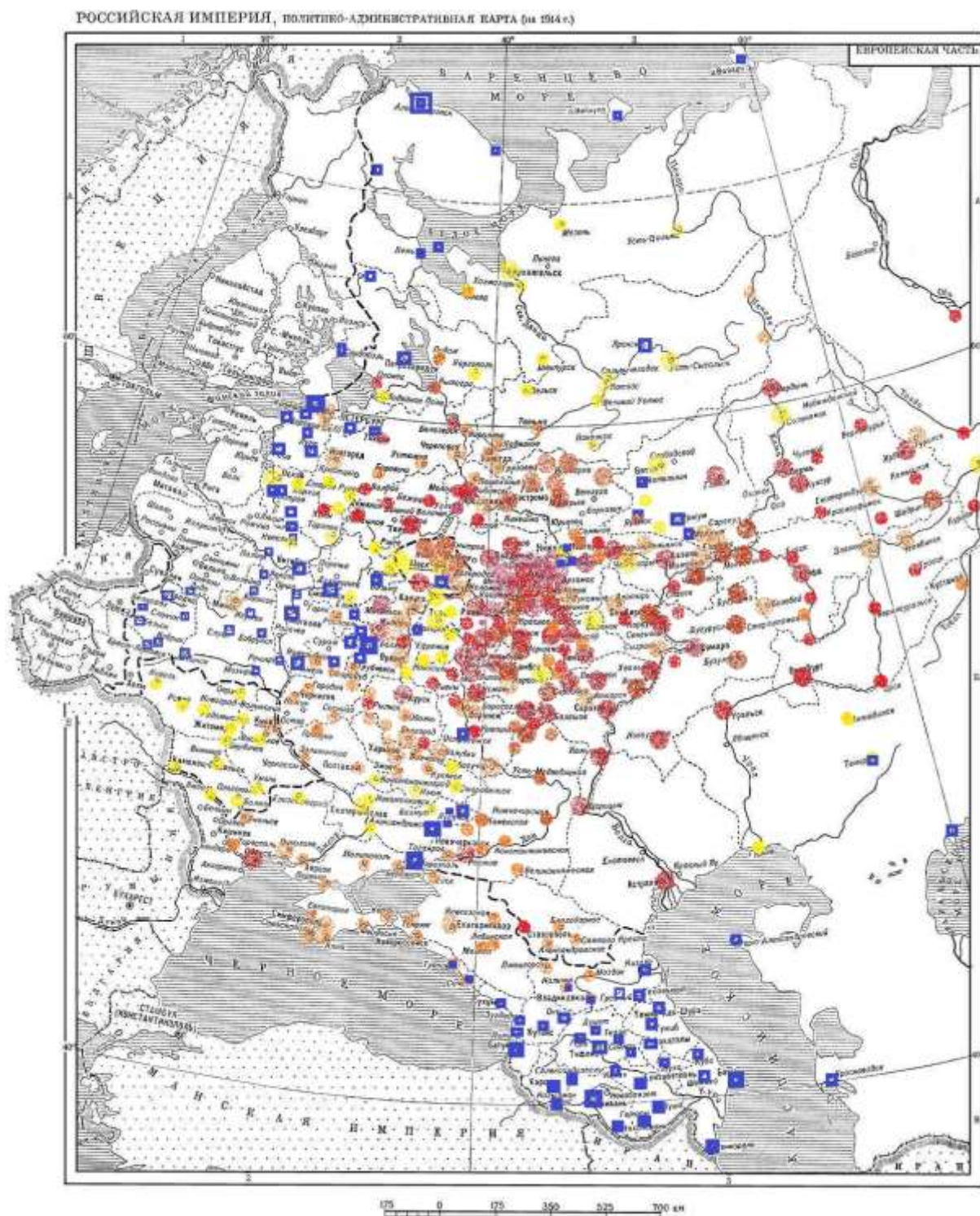


Рис. 4. Соотношение М/Ж на 1000 женщин городов Европейской части СССР по Всесоюзной переписи 1926 г. Круглые маркеры-распылители от темно-красного до желтого цветов – городские популяции с М/Ж от 686 (Ртищево) до 989 (Вятка), темно-синие квадраты – города с М/Ж от 1000 (Луганск) до 1796 (Кронштадт)

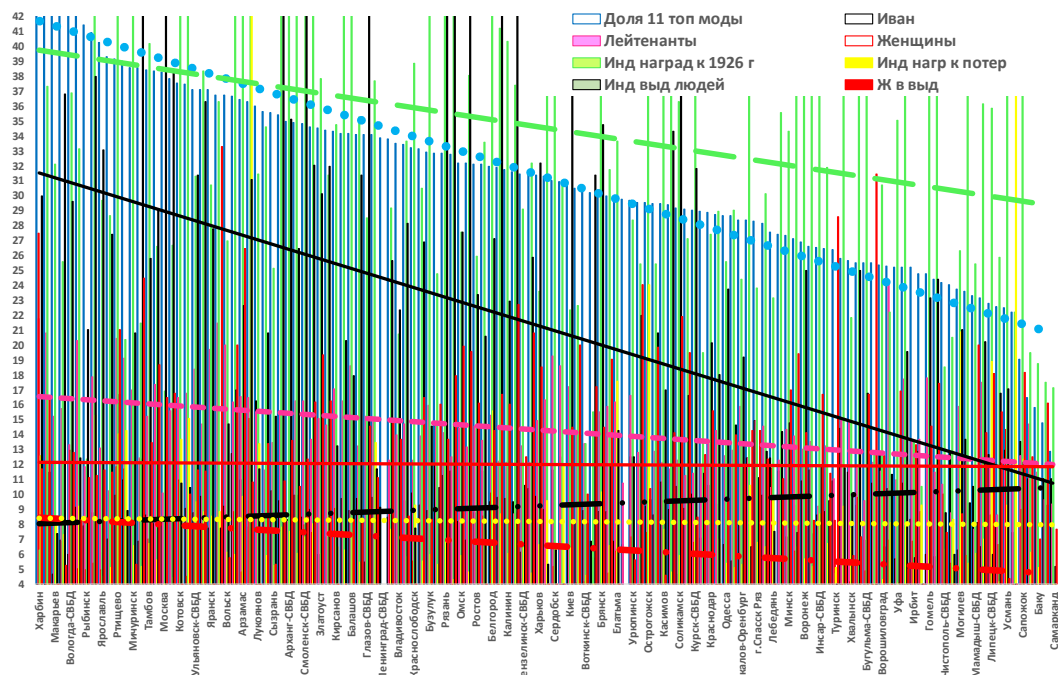


Рис. 5. Индексы и линейные тренды 6-ти отражений (11 модных мужских имен и доли *Ивана* (%); советские лейтенанты⁴ (% в потерях в ВОВ) и женщины в РККА (на 1000 погибших); награжденные за активное «советское» участие в ВОВ (на 500 чел. населения 1926 г.); выдающиеся уроженцы (на 10 тыс. человек населения 1926 г.) и доли женщин в выдающихся уроженцах (%) социальной агрессии уроженцев 131 города Российской империи

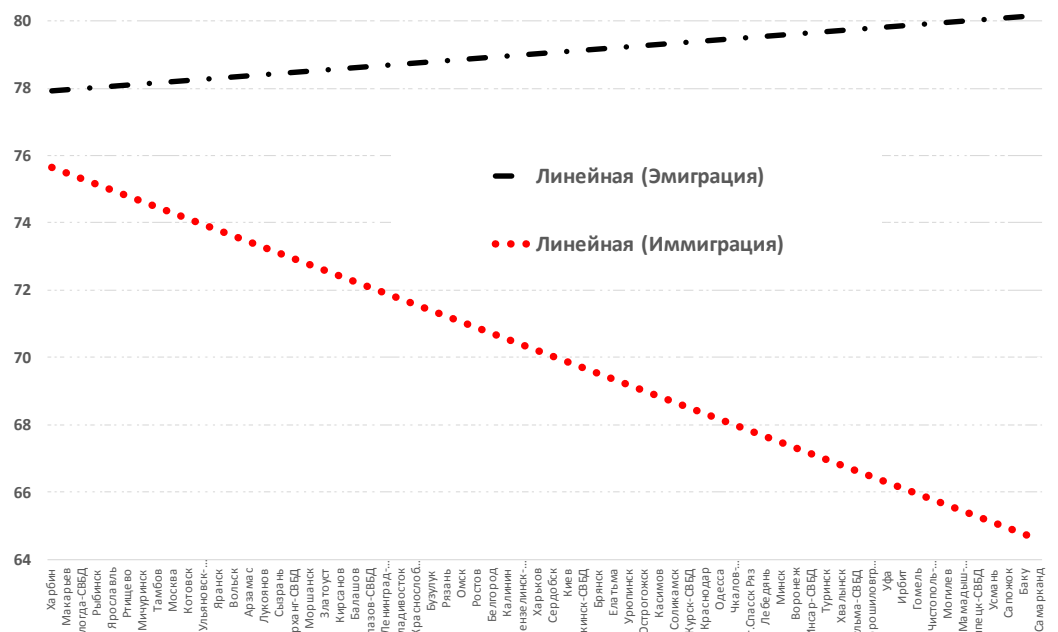


Рис. 6. Линейные тренды индексов эмиграции–иммиграции (родились в городе/призваны в РККА вне родного города и призваны в городе/родились не в этом городе) 131-й городской популяции (выстроены по убыванию доли модного наречения). Очевидна обратная зависимость степени эмиграции и степени активности городской популяции и прямая – степени иммиграции

⁴ Вновь «экспресс-анализ» в силу подавляющей (около 90 %) доли лейтенантов в числе офицеров РККА. Весторонний анализ «офицерских долей» как маркера степени социальной активности (агрессии) включает всех офицеров с подразделением их по воинским специальностям с учетом существенного (до 1,5–2 раз) снижения данного показателя в зонах социального поражения за антибольшевистское поведение больших сегментов их популяций в годы Гражданской войны.

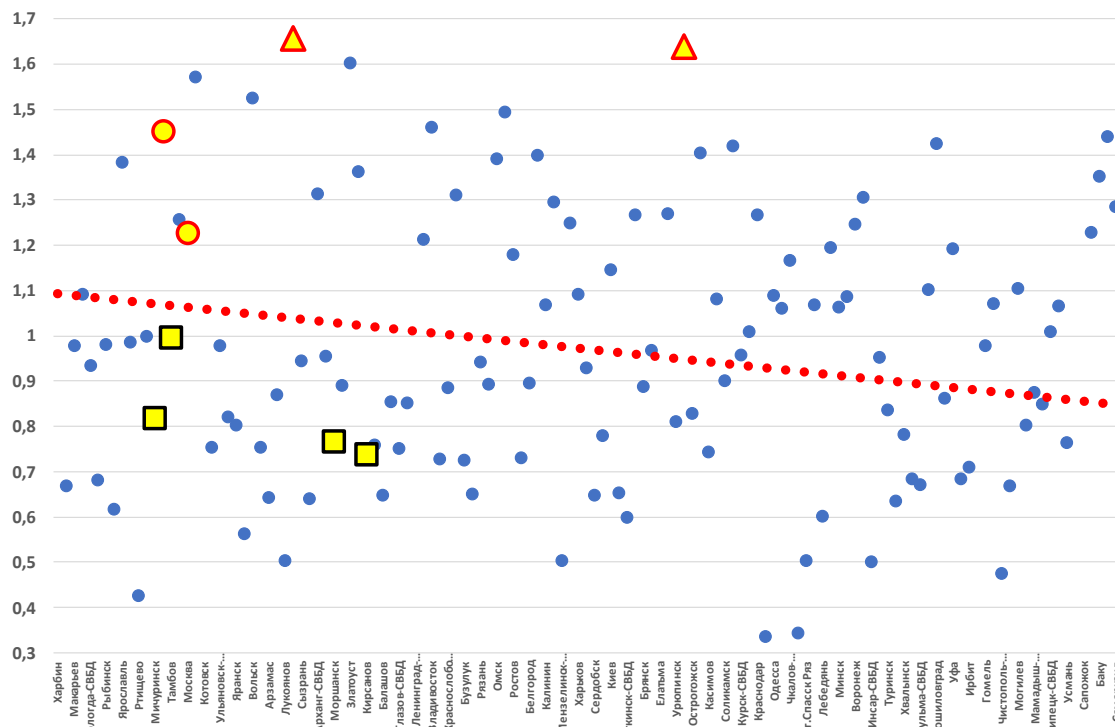


Рис. 7. Индивидуальные индексы и линейный тренд степени «привлекательности» 131 города (доля иммигрантов/доля эмигрантов; крупные круглые маркеры – СПб-Ленинград и Москва, треугольные – Иваново и Екатеринбург (Свердловск), квадратные – Козлов (Мичуринск), Тамбов, Моршанск и Кирсанов)

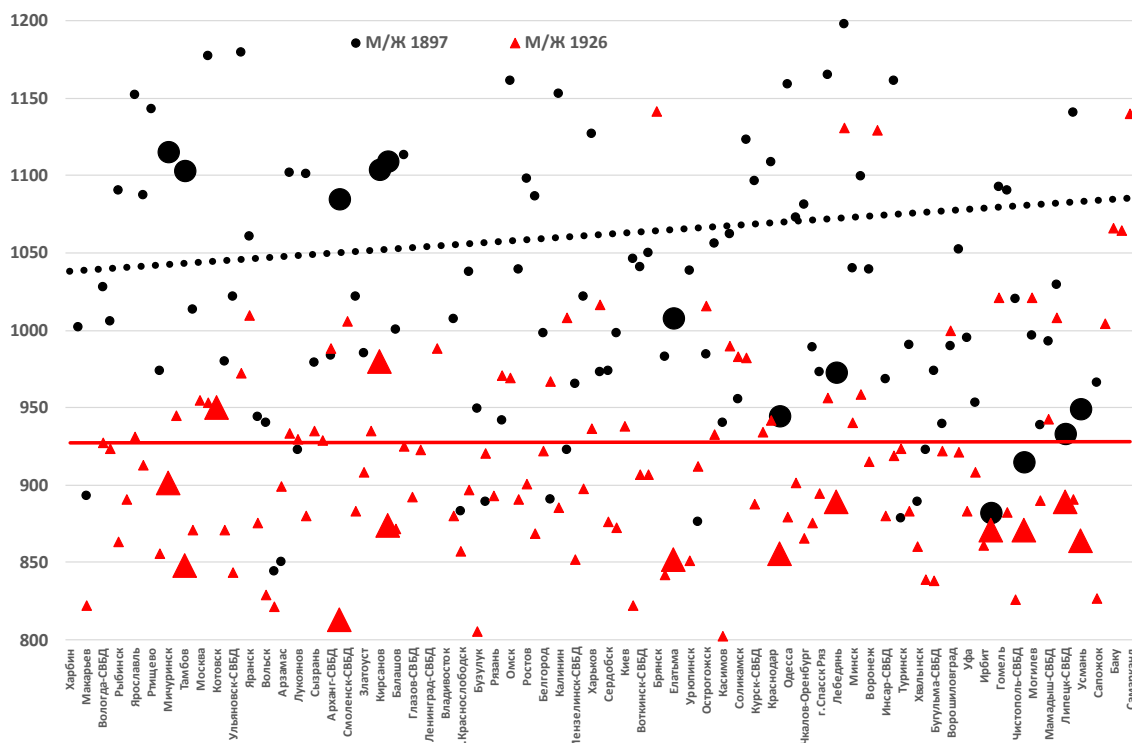


Рис. 8. Изменения соотношения М/Ж от переписи 1897 г. к переписи 1926 г. в 131 городе России–СССР на единой линейке убывания модного наречения мальчиков. Укрупненными маркерами выделены города Тамбовской губернии в границах 1917 г. Горизонтальный тренд М/Ж 1926 г. обеспечен исходным низким М/Ж 1897 г. в малых уездных городах, сочетавших низкую модернизацию, повышенную эмиграцию мужчин в крупные центры и большую индукцию сильнейшей «женской атаки» 1870-х гг.

Таблица 1

Сравнительное движение М/Ж от 1897 к 1926 г. в городах и сельской местности
Российской империи – СССР и Тамбовской губернии

Категория	М/Ж в городах	М/Ж в не городах	Города 1897–1926 гг.	Не города 1897–1926 гг.
Русские Российской империи 1897 г.	1156,1	914,2	–	–
Тамбовская губерния 1897 г.	1026,1	934,3	–	–
131 город России 1897 г.	1107,04	–	–	–
СССР 1926 г.	959,4	942,6	–196,7	+28,4
131 город СССР 1926 г.	926,44	–	–180,6	–
Тамбовская губерния 1926 г.	869,4	895,7	–156,7	–38,6

Всеобщее и очень существенное⁵ снижение городских (и сельских в русском сегменте СССР) индексов М/Ж на переходе от 1897 к 1926 г. не объясняется только миллионными прямыми и безвозвратными преимущественно мужскими потерями по итогам 1914–1922 гг., включая весьма маскулинную эмиграцию за границы страны (табл. 1). Базовые причины тотального смещения за 30 лет между переписями от городского «мальчишника» к почти «бабьему царству» коренились в природно-демографической основе социоестественного механизма контроля традиционных и переходных популяций с его мощнейшими «женскими атаками» циклических семилетий рождения 1857–1863, 1871–1877, 1885–1891, 1899–1905 гг., давших миллионы «лишних невест» в фазе набора демографического давления – синергическим источником нагнетания индуцирующего стресса и общей социальной агрессии с российским конкретно-историческим частным случаем смены пола с мужского на женский в первенстве на очередь из села в город [21]. Большие войны с их преимущественными потерями плодовитых мужчин были производными актами реализации накопившейся массовой и индивидуальной социальной агрессии, эффективнейшей экзогенной частью комплекса подавления перенаселенной популяции [22].

⁵ Потери мужского городского населения за 30 лет на «средних» 160–200 человек на 1000 лиц женского пола означали деформацию полового баланса в плодовитом сегменте 16–45 лет с огромного избытка мужчин в 75–275 человек на 1000 плодовитых женщин до еще более громадного, но уже их дефицита от 90 до 320 человек.

Как видим, все представленные тренды социальной агрессии – понижающие и движутся из регистра 42–10 пунктов в регистр 30–0 пунктов, демонстрируя двукратное (от средних 20,9 к средним 10,6 пункта) ослабление социальной агрессии города в зависимости от конкретно-исторической полноты ее социоестественного синергизма с его природно-демографической основой.

Степени агрессии городских популяций, маркированные в развитии представленного: а) разноцветными активистами Гражданской войны; б) жертвами советских репрессий; в) отрицательной армейской активностью в ВОВ, несомненно, дополняют и поддержат наши первые подсчеты (это уже просчитано на деревенском окружении городов).

Из показанного понятно, что города, пережившие погромы, бунты и мятежи в 1917–1918 гг., на карте оказываются в огромном большинстве в дугообразной зоне социоестественной концентрации наиболее агрессивных региональных и субрегиональных популяций, ставшей полосой концентрации Гражданской войны, и потому главные «мятежники» расположились в верхней трети представленной линейки убывания социальной активности городских популяций (рис. 10–11).

И теперь, нанеся на интерактивную карту места городских мятежей, погромов и бунтов «образца» 1917–1919 гг., можно не спеша и поочередно с глубоким пониманием и утончившимся вкусом наслаждаться конкретно-историческими подробностями и страстями тех замечательных и совершенно российских событий.

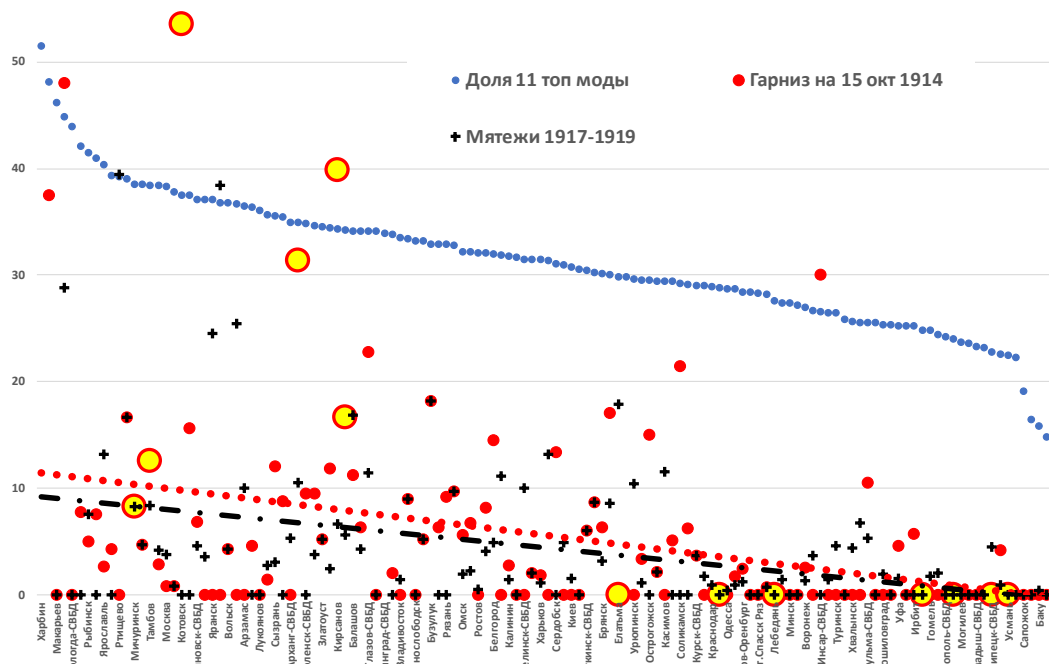


Рис. 9. Доли модного наречения мальчиков 1885–1927 г. р., индексы присутствия на октябрь 1914 г. запасных войсковых частей⁶ и мятежей 1917–1919 гг. в 131 городе России. Индекс тыловых гарнизонов рассчитан как сумма баллов войскового «присутствия» (запасной полк, бригада – 3 балла; запасной батальон, дивизион – 1 балл)/на 150 тыс. населения по переписи 1926 г. 13 городов тогдашней Тамбовской губернии выделены крупными маркерами, первые 6 – Козлов (6,23), Тамбов (12,5), Тамбовский пороховой завод (Котовск; 53,6), Моршанск (31,4), Кирсанов (39,8), Борисоглебск (16,6)

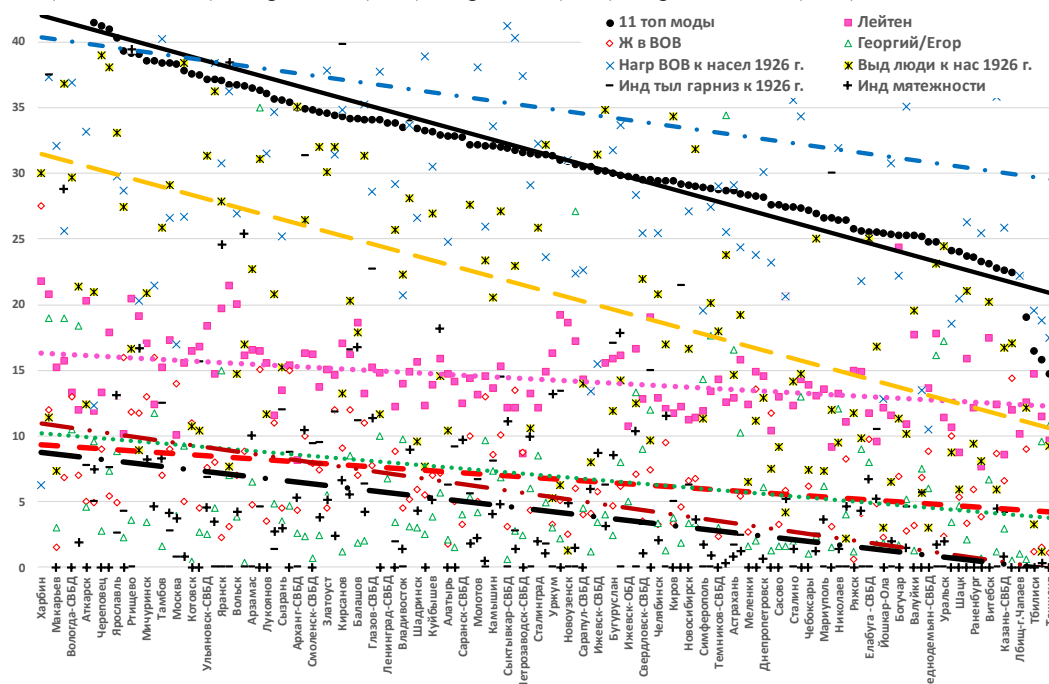


Рис. 10. Сводка движения по линейке модного наречения восьми маркеров социальной агрессии 134 российских городских популяций в конце XIX – первой четверти XX века: 1) доля 11-ти главных имен мужской моды; 2) доля лейтенантов в РККА; 3) индекс «женской доли» в военнослужащих ВОВ; 4) соотношение *Георгий/Егор*; 5) индекс кавалеров наград ВОВ; 6) индекс выдающихся уроженцев; 7) индекс тыловых гарнизонов на октябрь 1914 г.; 8) индекс мятежности в 1917–1919 гг.

⁶ Список запасных войсковых частей, размещенных в российских городах на 15 октября 1914 г., предоставлен М.Б. Оленевым на интернет-форуме. URL: <http://forum.vgd.ru/316/82850>.

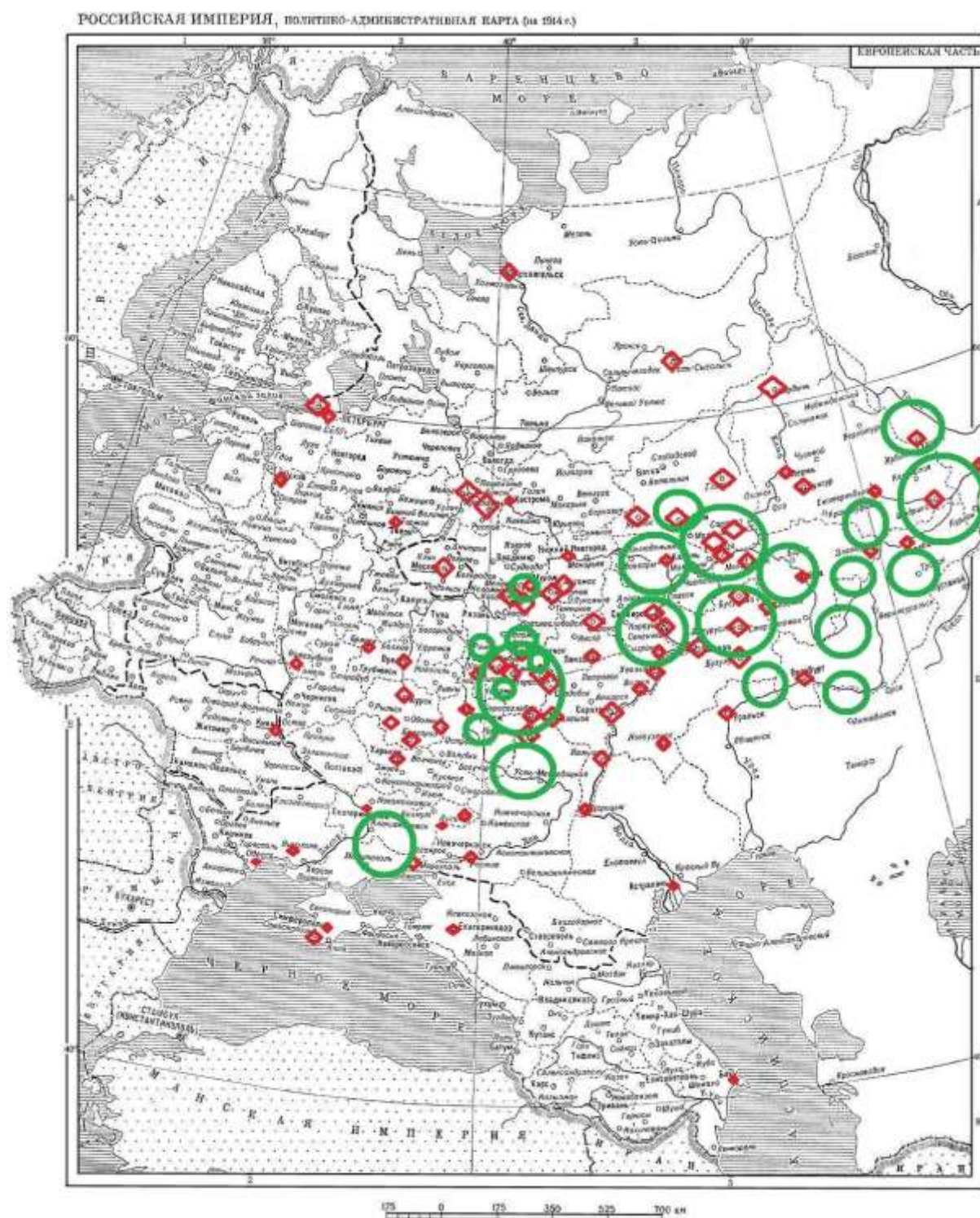


Рис. 11. Локализация городских мятежей 1917–1919 гг. и главных зон «зеленого» вооруженного протеста 1917–1921 гг. на карте. Размеры красных ромбов примерно соответствуют индексу мятежности городской популяции, рассчитанному как соотношение сочетания числа и размаха мятежей к численности населения (на 150 тыс. человек) города в 1926 г. Зеленые круги – регионы «антоновщины», махновщины, «огольцовщины», «колесниковщины», Верхнедонского восстания, «чапанной войны», «вилочного мятежа», Западно-Сибирского восстания, «степановского мятежа», Бутылицкого восстания

Список литературы

1. Дьячков В.Л. О социоестественном синергизме взрыва 1917 года // Постигая Великую российскую революцию: мемориальный сб. науч. ст. памяти д-ра ист. наук, проф. Л.Г. Протасова. Тамбов: Изд. дом ТГУ им. Г.Р. Державина, 2017. С. 136-139.
2. Дьячков В.Л. О социоестественном синергизме революции 1917 года и Гражданской войны в России // Человек и природа: материалы 27 Междунар. междисциплинар. конф. «Проблемы социоестественных исследований» и Междунар. междисциплинар. молодеж. шк. «Стратегии экологической безопасности». М., 2017. С. 35-36.
3. Дьячков В.Л. Белые, красные, зеленые: истоки и сравнительная социография активистов Гражданской войны в России. Тамбовская губерния в революции 1917 года и Гражданской войне: особенное в общем // Тамбовское восстание, 1920–1921 гг.: исследования, документы, воспоминания. М., 2018. С. 103-123.
4. Дьячков В.Л. «Наши мертвые нас не оставят в беде, наши павшие – как часовые...»: Книги памяти как источник в изучении социальной истории России 1860–1930-х гг. // Вестник Тамбовского университета. Серия: Гуманитарные науки. Тамбов, 2015. Вып. 2 (142). С. 120-126.
5. Дьячков В.Л. Российская социальная агрессия первой четверти XX века: способы выявления, истоки, уровни, формы, этапы, исходы // Человек и природа: материалы 27 Междунар. междисциплинар. конф. «Проблемы социоестественных исследований» и Междунар. междисциплинар. молодеж. шк. «Стратегии экологической безопасности». М., 2017. С. 36-40.
6. Дьячков В.Л. Регионы СССР во Второй мировой войне: методология и методика исследования, степени социально-демографического участия и формирующих последствий // Социальная история Второй мировой войны: материалы Междунар. конф. / отв. ред. В.Л. Дьячков, Ю.А. Мизис. Тамбов, 2017. С. 15-33.
7. Дьячков В.Л. Природно-демографические циклы как факторы российской истории, XIX – первая половина XX в. // Социальная история российской провинции в контексте модернизации аграрного общества в XVIII–XX вв.: материалы Междунар. конф. Тамбов, 2002. С. 17-31.
8. Дьячков В.Л. В поисках гена социальной агрессии: методика и первые результаты исследования // Природа и общество: технологии обеспечения продовольственной и экологической безопасности. М., 2016. С. 23-26.
9. Дьячков В.Л., Трофимова Е.В. Русское наречие в четырех веках социальной истории страны. Тамбов, 2011.
10. Дьячков В.Л., Трофимова Е.В. Русское наречие в 1890–1920-е гг. в контексте социальной истории страны: методология, методика и некоторые результаты анализа. Ч. 1 // Вестник Тамбовского университета. Серия: Гуманитарные науки. Тамбов, 2012. Вып. 9 (113). С. 343-355.
11. Дьячков В.Л., Трофимова Е.В. Русское наречие в 1890–1920-е гг. в контексте социальной истории страны: методология, методика и некоторые результаты анализа. Ч. 2 // Вестник Тамбовского университета. Серия: Гуманитарные науки. Тамбов, 2012. Вып. 10 (114). С. 309-320.
12. Дьячков В.Л. Тамбовское имя на 380-летнем марше – место в строю // Тамбов в прошлом, настоящем и будущем: материалы 6 Всерос. науч. конф., посвящ. 380-летию города Тамбова. Тамбов, 2016. С. 39-63.
13. Дьячков В.Л. Крестьянская социально-демографическая модель в первой половине XX в.: эволюция и катастрофа // Неземледельческая деятельность крестьян и особенности российского социума. 30 сессия Симпозиума по аграрной истории Восточной Европы: тезисы докладов и сообщений. М., 2006. С. 121-122.
14. Дьячков В.Л. Межвоенная интерлюдия: социально-демографическое развитие Тамбовского края в 1914 – июне 1941 гг. // Вестник Тамбовского университета. Кафедра Российской истории. 1994–2009. Приложение к журналу. Тамбов, 2009. С. 186-196.
15. Дьячков В.Л. Природно- и социально-демографические факторы роста крестьянской агрессии в первой трети XX в. (Тамбовский случай) // История и современность. 2014. № 1 (19). С. 128-141.
16. Дьячков В.Л. и др. Политические деятели Российской провинции от эпохи Николая II до Сталина. Тамбов, 2013. 160 с.
17. Дьячков В.Л. Революция 1917 г. и Гражданская война в России (1918–1921 гг.). Тамбов, 2009. 64 с.
18. Дьячков В.Л. Миграции населения России 1860-х–1930-х гг. как часть социоестественной системы регуляции популяций // Природа и общество: технологии обеспечения продовольственной и экологической безопасности. Вып. 40. М., 2016. С. 99-102.
19. Дьячков В.Л. Красные, белые, зеленые Гражданской войны в России: истоки взрыва социальной агрессии и ее политического спектра. Часть I. Методология и методика поиска // Вестник Тамбовского

- университета. Серия: Гуманитарные науки. Тамбов, 2018. Т. 23. № 175. С. 157-164. DOI 10.20310/1810-0201-2018-23-175-157-164.
20. Дьячков В.Л., Лямин С.К. Социально-демо-графический феномен первых ста лет Котовска Тамбовской области // Вестник Тамбовского университета. Серия: Гуманитарные науки. Тамбов, 2016. Т. 21. Вып. 12 (164). С. 137-150. DOI 10.20310/1810-0201-2016-21-12(164)-137-150.
 21. Дьячков В.Л. Российская демографическая модель XX в.: особенности перехода от традиции к модерну // Вестник Тамбовского университета. Серия: Гуманитарные науки. Тамбов, 2015. Т. 20. Вып. 12 (152). С. 143-147. DOI 10.20310/1810-0201-2015-20-12(152)-143-147.
 22. Дьячков В.Л. О синергизме падения плодovitости в периоды больших войн: Первая мировая // История и современность. 2015. № 2 (22). С. 160-182.

References

1. Dyachkov V.L. O sotsioestestvennom sinergizme vzryva 1917 goda [On social and natural synergism of 1917 explosion]. *Sbornik nauchnykh statey pamyati doktora istoricheskikh nauk, professora L.G. Protasova «Postigaya Velikuyu rossiysskuyu revolyutsiyu»* [Digest of Scientific Articles Dedicated to the Memory of Doctor of History, Professor L.G. Protasov "Understanding Russian Revolution"]. Tambov, Publishing House of Tambov State University named after G.R. Derzhavin, 2017, pp. 136-139. (In Russian).
2. Dyachkov V.L. O sotsioestestvennom sinergizme revolyutsii 1917 goda i Grazhdanskoj vojny v Rossii [About social and natural synergism of Russian Revolution and Civil War]. *Materialy 27 Mezhdunarodnoj mezhdistsiplinarnoy konferentsii «Problemy sotsioestestvennykh issledovaniy» i Mezhdunarodnoj mezhdistsiplinarnoy molodezhnoy shkoly «Strategii ekologicheskoy bezopasnosti»* [Proceedings of 27th International Interdisciplinary Conference "Problems of Social and Natural Researches" and Youth School "Strategies of Economical Safety"]. Moscow, 2017, pp. 35-36. (In Russian).
3. Dyachkov V.L. Belyye, krasnyye, zelenyye: istoki i sravnitel'naya sotsiografiya aktivistov Grazhdanskoj vojny v Rossii. Tambovskaya guberniya v revolyutsii 1917 goda i Grazhdanskoj vojne: osobennoye v obshchem [The whites, the reds, the greens: origin and comparative sociography of activists of the Civil War in Russia. Tambov Governorate during the Revolution of 1917 and the Civil War: particular in general]. *Tambovskoye vosstaniye, 1920–1921 gg.: issledovaniya, dokumenty, vospominaniya* [Tambov Rebellion, 1920–1921: Studies, Documents, Memories]. Moscow, 2018, pp. 103-123. (In Russian).
4. Dyachkov V.L. «Nashi mertvyye nas ne ostavyat v bede, nashi pavshiye – kak chasovyye...»: Knigi pamyati kak istochnik v izuchenii sotsial'noy istorii Rossii 1860–1930-kh gg. [“Those who died won't leave us in trouble, our fallen – as centuries are standing...” memory books as a source in learning Russian social history of the 1860s – 1930s]. *Vestnik Tambovskogo universiteta. Seriya: Gumanitarnye nauki – Tambov University Review. Series: Humanities*, 2015, no. 2 (142), pp. 120-126. (In Russian).
5. Dyachkov V.L. Rossiyskaya sotsial'naya agressiya pervoy chetverti XX veka: sposoby vyyavleniya, istoki, urovni, formy, etapy, iskhody [Russian social aggression of the first quarter of 20th century: methods of exposure, origins, levels, forms, stages, results]. *Materialy 27 Mezhdunarodnoj mezhdistsiplinarnoy konferentsii «Problemy sotsioestestvennykh issledovaniy» i Mezhdunarodnoj mezhdistsiplinarnoy molodezhnoy shkoly «Strategii ekologicheskoy bezopasnosti»* [Proceedings of 27th International Interdisciplinary Conference "Problems of Social and Natural Researches" and Youth School "Strategies of Economical Safety"]. Moscow, 2017, pp. 36-40. (In Russian).
6. Dyachkov V.L. Regiony SSSR vo Vtoroy mirovoj vojne: metodologiya i metodika issledovaniya, stepeni sotsial'no-demograficheskogo uchastiya i formiruyushchikh posledstviy [Regions of the USSR during the Second World War: methodology and methods of the research, degrees of social and demographic participation and forming consequences]. *Materialy Mezhdunarodnoj konferentsii «Sotsial'naya istoriya Vtoroy mirovoj vojny»* [Proceedings of International Conference "Social History of the Second World War"]. Tambov, 2017, pp. 15-33. (In Russian).
7. Dyachkov V.L. Prirodno-demograficheskiye tsikly kak faktory rossiyskoj istorii, XIX – pervaya polovina XX v. [Natural and demographic cycles as factors of Russian history, the 19th – first half of the 20th century]. *Materialy Mezhdunarodnoj konferentsii «Sotsial'naya istoriya rossiyskoj provintsii v kontekste modernizatsii agrarnogo obshchestva v XVIII–XX vv.»* [Proceedings of International Conference "Social History of Russian Province in the Context of Agrarian Society Modernization in the 18th–20th Centuries"]. Tambov, 2002, pp. 17-31. (In Russian).
8. Dyachkov V.L. V poiskakh gena sotsial'noy agressii: metodika i pervye rezul'taty issledovaniya [In the search of gene of social aggression: research methodology and first results]. *Priroda i obshchestvo: tekhnologii obespecheniya prodovol'stvennoy i ekologicheskoy bezopasnosti* [Nature and Society: Technology of Grocery Ecological Safety Guarantee]. Moscow, 2016, pp. 23-26. (In Russian).

9. Dyachkov V.L., Trofimova E.V. *Russkoye narecheniye v chetyrekh vekakh sotsial'noy istorii strany* [Russian Naming in Four Centuries of Social History of the Country]. Tambov, 2011. (In Russian).
10. Dyachkov V.L., Trofimova E.V. Russkoye narecheniye v 1890–1920-e gg. v kontekste sotsial'noy istorii strany: metodologiya, metodika i nekotoryye rezul'taty analiza. Ch. 1. [Russian naming through the 1890–1920s in social history context: methods and some research results. Part 1]. *Vestnik Tambovskogo universiteta. Seriya: Gumanitarnye nauki – Tambov University Review. Series: Humanities*, 2012, no. 9 (113), pp. 343-355. (In Russian).
11. Dyachkov V.L., Trofimova E.V. Russkoye narecheniye v 1890–1920-e gg. v kontekste sotsial'noy istorii strany: metodologiya, metodika i nekotoryye rezul'taty analiza. Ch. 2. [Russian naming through the 1890–1920s in social history context: methods and some research results. Part 2]. *Vestnik Tambovskogo universiteta. Seriya: Gumanitarnye nauki – Tambov University Review. Series: Humanities*, 2012, no. 10 (114), pp. 309-320. (In Russian).
12. Dyachkov V.L. Tambovskoe imya na 380-letnem marshe – mesto v stroyu [Tambov name at the 380 anniversary march – the place in the row]. *Materialy 6 Vserossiyskoy nauchnoy konferentsii, posvyashchennoy 380-letiyu goroda Tambova «Tambov v proshlom, nastoyashchem i budushchem»* [Materials of 6 All-Russian Scientific Conference, Dedicated to 380 Anniversary of Tambov “Tambov in the Past, Present, and Future”]. Tambov, 2016, pp. 39-63. (In Russian).
13. Dyachkov V.L. Krest'yanskaya sotsial'no-demograficheskaya model' v pervoy polovine XX v.: evolyutsiya i katastrofa [Peasant social and demographic model in the first half of the 20th century: evolution and catastrophe]. *Tezisy докладов i soobshcheniy «Nezemledel'cheskaya deyatel'nost' krest'yan i osobennosti rossiyskogo sotsiuma. 30 sessiya Simpoziuma po agrarnoy istorii Vostochnoy Evropy»* [Proceedings of “Non-agricultural Activity of Peasants and Peculiarities of Russian Society. 30 Session of Agrarian History of Eastern Europe Symposium”]. Moscow, 2006, pp. 121-122. (In Russian).
14. Dyachkov V.L. Mezhvoyennaya interlyudiya: sotsial'no-demograficheskoye razvitiye Tambovskogo kraya v 1914 – iyune 1941 gg. [Interwar interlude: social and demographic development of Tambov land in 1914 – June of 1941]. *Vestnik Tambovskogo universiteta. Kafedra Rossiyskoy istorii. 1994–2009. Prilozheniye k zhurnalu* [Tambov University Review. Russian History Department. 1994–2009. Supplement to the Journal]. Tambov, 2009, pp. 186-196. (In Russian).
15. Dyachkov V.L. Prirodno- i sotsial'no-demograficheskie faktory rosta krest'yanskoy agressii v pervoy treti XX v. (Tambovskiy sluchay) [On synergism of escalation and explosion of peasant aggression in the first quarter of the 20th century (the Tambov case)]. *Istoriya i sovremennost'* [History and Modernity], 2014, no. 1 (19), pp. 128-141. (In Russian).
16. Dyachkov V.L. et al. *Politicheskiye deyateli Rossiyskoy provintsii ot epokhi Nikolaya II do Stalina* [Politicians from Russian Regions Between Nicholas II and Stalin]. Tambov, 2013, 160 p. (In Russian).
17. Dyachkov V.L. *Revolutsiya 1917 g. i Grazhdanskaya vojna v Rossii (1918–1921 gg.)* [Revolution of 1917 and Civil War in Russia (1918–1921)]. Tambov, 2009, 64 p. (In Russian).
18. Dyachkov V.L. Migratsii naseleniya Rossii 1860-kh – 1930-kh gg. kak chast' sotsioestvennoy sistemy regulirovki populyatsiy [Migrations of Russian population in 1860–1930s as a part of social and natural system of population regulation]. *Priroda i obshchestvo: tekhnologii obespecheniya prodovol'stvennoy i ekologicheskoy bezopasnosti. Vypusk 40* [Nature and Society: Technologies of Supporting Commodity and Ecological Safety. Issue 40]. Moscow, 2016, pp. 99-102. (In Russian).
19. Dyachkov V.L. Krasnye, belye, zelenye Grazhdanskoy voyny v Rossii: istoki vzryva sotsial'noy agressii i ee politicheskogo spektra. Chast' I. Metodologiya i metodika poiska [The whites, the reds, the greens of Russian Civil War: origins of high social aggression and its political spectrum. Part 1. The methodology and the research methods]. *Vestnik Tambovskogo universiteta. Seriya: Gumanitarnye nauki – Tambov University Review. Series: Humanities*, 2018, vol. 23, no. 175, pp. 157-164. DOI 10.20310/1810-0201-2018-23-175-157-164. (In Russian).
20. Dyachkov V.L., Lyamin S.K. Sotsial'no-demograficheskiy fenomen pervykh sta let Kotovska Tambovskoy oblasti [Social-demographic phenomenon of the first 100 years of Kotovsk population being of Tambov region]. *Vestnik Tambovskogo universiteta. Seriya: Gumanitarnye nauki – Tambov University Review. Series: Humanities*, 2016, vol. 21, no. 12 (164), pp. 137-150. DOI 10.20310/1810-0201-2016-21-12(164)-137-150. (In Russian).
21. Dyachkov V.L. Rossiyskaya demograficheskaya model' XX v.: osobennosti perekhoda ot traditsii k modern [Russian demographic model in 20th century: peculiarities of transition from tradition to modern]. *Vestnik Tambovskogo universiteta. Seriya: Gumanitarnye nauki – Tambov University Review. Series: Humanities*, 2015, vol. 20, no. 12 (152), pp. 143-147. DOI 10.20310/1810-0201-2015-20-12(152)-143-147. (In Russian).
22. Dyachkov V.L. O sinergizme padeniya plodovitosti v periody bol'shikh voyn: Pervaya mirovaya [On synergism of fertility decline during big wars: First World War]. *Istoriya i sovremennost'* [History and Modernity], 2015, no. 2 (22), pp. 160-182. (In Russian).

Информация об авторе

Дьячков Владимир Львович, кандидат исторических наук, доцент кафедры всеобщей и российской истории. Тамбовский государственный университет им. Г.Р. Державина, г. Тамбов, Российская Федерация. E-mail: mayormp@mail.ru

Вклад в статью: концепция исследования, сбор данных, анализ полученных результатов.

ORCID: <https://orcid.org/0000-0003-3365-9111>

Поступила в редакцию 26.10.2018 г.

Поступила после рецензирования 27.11.2018 г.

Принята к публикации 15.01.2019 г.

Information about the author

Vladimir L. Dyachkov, Candidate of History, Associate Professor of General and Russian History Department. Derzhavin Tambov State University, Tambov, Russian Federation. E-mail: mayormp@mail.ru

Contribution: study conception, data acquisition, obtained results analysis.

ORCID: <https://orcid.org/0000-0003-3365-9111>

Received 26 October 2018

Reviewed 27 November 2018

Accepted for press 15 January 2019