

УДК 595.762.12(571.642)

НОВЫЕ И МАЛОИЗВЕСТНЫЕ ВИДЫ ЖУЖЕЛИЦ (COLEOPTERA, CARABIDAE) ОСТРОВА САХАЛИН

© 2023 г. Ю. Н. Сундуков*

ФНЦ Биоразнообразия наземной биоты Восточной Азии ДВО РАН, Владивосток, 690022 Россия

*e-mail: yun-sundukov@mail.ru

Поступила в редакцию 03.10.2022 г.

После доработки 20.10.2022 г.

Принята к публикации 25.10.2022 г.

Представлены сведения о 20 новых или малоизвестных видах жуужелиц, обнаруженных на юге Сахалина. Два вида (*Bembidion pliculatum* Bates 1883, *Apristus grandis* Andrewes 1937) впервые указаны для фауны России, а пять видов (*Dyschirius tristis* Stephens 1827, *Bembidion pseudolucillum* Netolitzky 1938, *Trechus nigricornis arsenjevi* (Jeannel 1962), *Harpalus nigrans* A. Morawitz 1862, *Lebia bifenestrata* A. Morawitz 1862) впервые для фауны Сахалина. Для 13 таксонов (*Carabus canaliculatus sichotensis* Born 1914, *Dyschirius aeneus ovicollis* Putzeys 1873, *Eobroschus lutshniki* (Roubal 1928), *Bembidion hiogoense* Bates 1873, *B. lucillum lucillum* Bates 1883, *B. variatum* (Olivier 1795), *Pterostichus longinquus* Bates 1873, *Agonum consimile* (Gyllenhal 1810), *Amara erratica* (Duftschmid 1812), *A. hicksi* Lindroth 1968, *Harpalus platynotus* Bates 1873, *Chlaenius inops inops* Chaudoir 1856, *Parena tripunctata* (Bates 1873)) приводятся новые точки находок.

Ключевые слова: жуужелицы, фауна, распространение, новые находки, Сахалин, Дальний Восток России

DOI: 10.31857/S0044513423030145, **EDN:** BXFGKP

В настоящем сообщении приведены данные о новых и малоизвестных для Сахалина видах Carabidae, собранных преимущественно Ю.Н. Сундуковым и М.Е. Сергеевым (Федеральный научный центр биоразнообразия наземной биоты Восточной Азии ДВО РАН, Владивосток) и Л.А. Сундуковой (Лазо, Приморский край) в 2018, 2019 и 2022 годах на юге Сахалина. Материал хранится в коллекции Федерального научного центра биоразнообразия наземной биоты Восточной Азии ДВО РАН, Владивосток.

АННОТИРОВАННЫЙ СПИСОК ВИДОВ

Семейство Carabidae

Триба Carabini

Carabus (Aulonocarabus) canaliculatus sichotensis Born 1914

Материал. Сахалин: Охинский р-н, маяк Пильтун, 52.85153° N 143.30851° E, 07.2016, М. Морозова, 1♂.

Распространение. Россия: Северный Сихотэ-Алинь (севернее р. Бикин), горы Нижнего Приамурья (включая Становой хребет), Северный Сахалин, остров Большой Шантар (Sundukov et al., 2021).

Местообитания. Населяет темнохвойные леса и кустарниковые тундры.

З а м е ч а н и я. Был известен (Deuve, 1991) по 1 экз. с северо-запада Сахалина: “Sakhaline: Pol. Smidta, cote orientale, vallee de la riveere Langri (B. Brezina, 20 juillet 1990)” (= долина р. Лангры на восточном побережье против устья р. Амур).

Триба Dyschiriini

Dyschirius (Dyschiriodes) aeneus ovicollis Putzeys 1873

Материал. Сахалин: р. Вахрушевка у с. Троицкое, 4.08.2018, Ю. и Л. Сундуковы, 2♂♂, 5♀♀.

Распространение. Россия: Южные Курилы (Кунашир) (Лафер, 1989), Южный Сахалин, Приморский край (Лафер, 1989). Япония (Хоккайдо, Хонсю, Кюсю), Северная Корея, Северо-Восточный и Восточный Китай.

Местообитания. Собиран на песчаных наносах в двух метрах от берега реки.

З а м е ч а н и я. Был указан из Новоалександровска как *D. aeneus aeneus* (Dejean 1825) (Федоренко, 1995; Fedorenko, 1996) и *D. ovicollis* Putzeys 1873 (Берлов, Берлов, 1997). Мы относим собранные экземпляры к подвиду *D. aeneus ovicollis* Putzeys 1873, т.к. они имеют рыжую окраску вершинной трети надкрылий.

Dyschirius (Dyschiriodes) tristis Stephens 1827

Материал. Сахалин: р. Вахрушевка у с. Троицкое, 4.08.2018, Ю. и Л. Сундуковы, 1♂, 2♀♀.

Распространение. Россия: Южные Курилы (Кунашир), Южный Сахалин, Магаданская обл., Хабаровский край, Приморский край, Амурская обл.; Якутия, Забайкалье, Сибирь, Урал, Кавказ, европейская часть. Япония (Хоккайдо, Хонсю, Кюсю), Корея, Монголия, Средняя Азия, Закавказье, Западная Европа.

Местообитания. Собран на речных песчаных наносах в пойменном ивняке.

Замечания. Впервые указан для фауны Сахалина.

Триба Broscini

Eobrosca lutshniki (Roubal 1928)

Материал. Сахалин: п. Ясноморское севернее Невельска, долина р. Ясноморка, 23.07.2019, М. Сергеев, 1♂.

Распространение. Россия: Южные Курилы (Кунашир), Южный Сахалин, Приморский край, юг Хабаровского края. — Япония (Хоккайдо, Хонсю), Северная Корея, Северо-Восточный и Центральный Китай.

Местообитания. Прилетел на свет электролампы.

Замечания. Предыдущие указания *E. lutshniki* для Сахалина (Лафер, 1989; Kryzhanovskij et al., 1995; Lafer, 1998; Morita, 1990; Sundukov, Makarov, 2016) не содержат точных данных о местах находок.

Триба Bembidiini

Bembidion (Notaphus) varium (Olivier 1795)

Материал. Сахалин: р. Лютога 2 км южнее с. Петропавловское, берег реки, 6.08.2022, Ю. и Л. Сундуковы, 1♀.

Распространение. Полизональный транспалеарктический вид: от о-ва Сахалин и нижнего течения р. Амур на востоке до Атлантического побережья на западе, от среднего течения рек Лена, Енисей, Обь и Скандинавского п-ова на севере до о-ва Тайвань, китайской провинции Сычуань, Афганистана, Ирана, севера Аравийского п-ова и Северной Африки на юге.

Местообитания. Собран на заиленном берегу реки.

Замечания. Был указан из Южно-Сахалинска и с притока р. Сусуя (Крыжановский, Молодова, 1973; Yokoyma, Kano, 1927). Впоследствии был исключен из фауны острова Лафером (2011), по мнению которого “японские энтомологи под этим названием привели *B. pochlai* Kirschenhofer 1984 (согласно коллекции БПИ), а О.Л. Крыжановский — *B. (Notaphus) fasciatum* Motschulsky 1844 (согласно коллекции ЗИН)”.

Bembidion (Plataphus) lucillum lucillum Bates 1883

Материал. Сахалин: р. Лютога 2 км южнее с. Петропавловское, берег реки, 6.08.2022, Ю. и Л. Сундуковы, 4♂♂, 3♀♀; р. Сусуя около п. Майское (севернее п. Новотроицкое), берег реки, 5.08.2022, Ю. и Л. Сундуковы, 2♂♂, 1♀; р. Белая западнее п. Сокол, берег реки, 9.08.2022, Ю. и Л. Сундуковы, 2♂♂, 31♀♀.

Распространение. Россия: Южные Курилы (Кунашир), Сахалин. Япония (Хоккайдо, Хонсю, Сикоку, Кюсю).

Местообитания. Собраны на галечниковых берегах рек.

Замечания. Предыдущие указания (Берлов, Берлов, 1997; Morita, 1991) относятся к более северным районам острова: Макаровскому (Поречье) и Долинскому (Фирсово).

Bembidion (Plataphus) pseudolucillum Netolitzky 1938

Материал. Сахалин: р. Белая западнее п. Сокол, берег реки, 9.08.2022, Ю. и Л. Сундуковы, 1♀.

Распространение. Россия: Южные Курилы (Кунашир, Шикотан), Южный Сахалин. Япония (Хоккайдо, Хонсю, Сикоку, Кюсю).

Местообитания. Собран на галечниковом берегу реки.

Замечания. Впервые указан для Сахалина.

Bembidion (Blepharoplataphus) hiogoense Bates 1873

Материал. Сахалин: Новиково, берег реки, 5.08.1977, Г. Лафер, *Bemb. hiogoense* Bat., G. Lafer det. 04., 1♂, 1♀; р. Сусуя около СТ “Виктория” (западнее с. Троицкое), берег реки, 17.06.2018, Ю. Сундуков, 1♀; р. Сусуя около п. Майское (севернее п. Новотроицкое), берег реки, 5.08.2022, Ю. и Л. Сундуковы, 1♀; р. Средняя около с. Троицкое, 29.07.2022, Ю. и Л. Сундуковы, 2♂♂, 1♀; р. Белая западнее п. Сокол, берег реки, 9.08.2022, Ю. и Л. Сундуковы, 2♂♂, 2♀♀.

Распространение. Россия: Южные Курилы (Уруп, Итуруп, Кунашир, Шикотан), Южный Сахалин. Япония (везде), Корейский п-ов, Монголия.

Местообитания. Собраны на галечниковых берегах рек.

Замечания. С Сахалина был известен по 1 экз. с р. Фирсовка у пос. Фирсово на юге Сахалина (Берлов, Берлов, 1997; Morita, 1991).

Bembidion (Hirmoplataphus) pliculatum Bates 1883 (рис. 1А–1С)

Материал. Сахалин: р. Сусуя около СТ “Виктория” (западнее с. Троицкое), берег реки, 17.06.2018, Ю. Сундуков, 4♂♂, 1♀; там же, 31.07.2022, Ю. и Л. Сундуковы, 5♂♂, 1♀; р. Сусуя около п. Майское (севернее п. Новотроицкое), берег реки, 5.08.2022, Ю. и Л. Сундуковы, 7♂♂, 2♀♀; р. Средняя около с. Троицкое, 29.07.2022, Ю. и Л. Сундуковы, 3♂♂, 5♀♀.

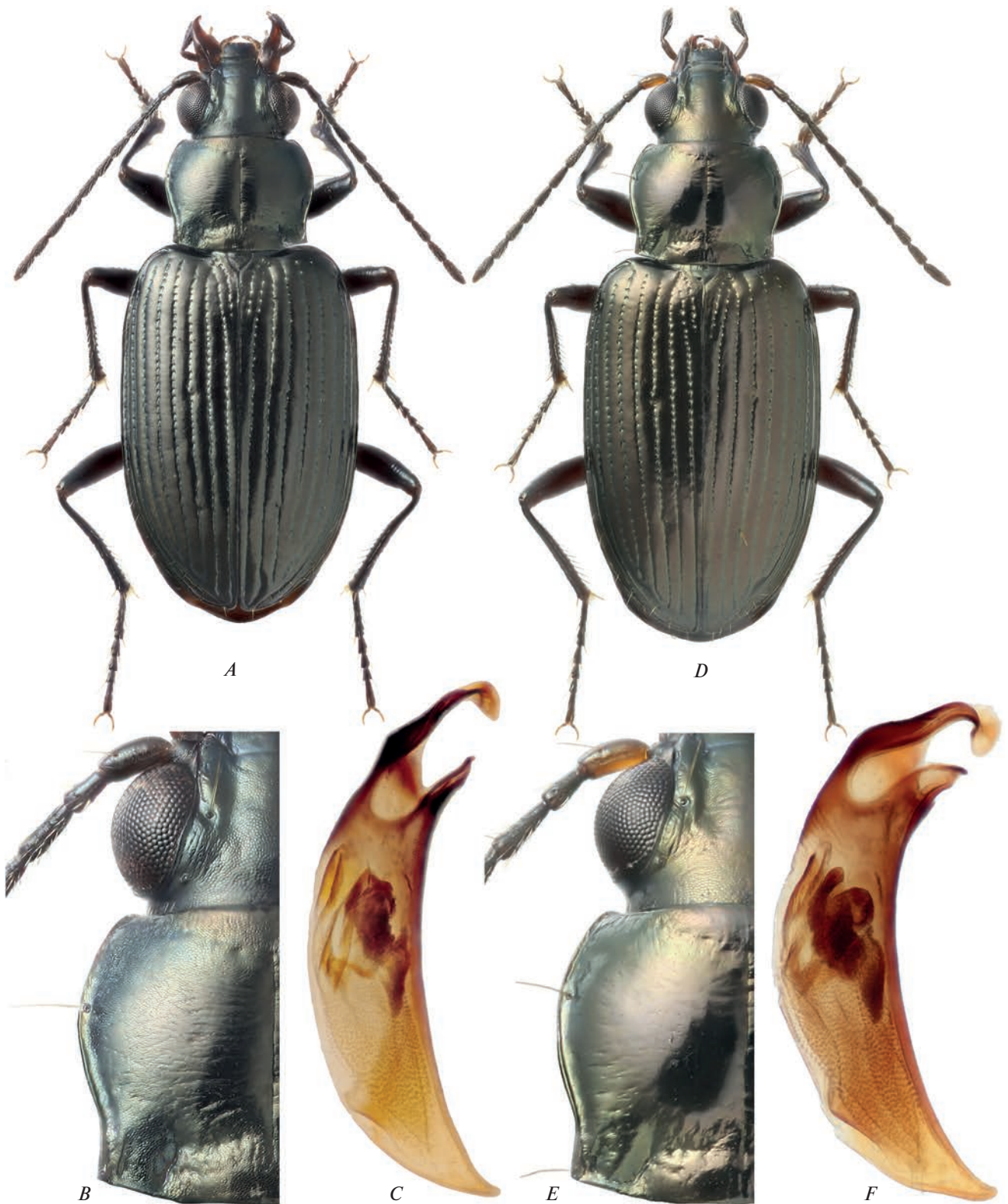


Рис. 1. Дальневосточные виды жужелиц подрода *Hirmoplastaphus* Netolitzky 1943: *A–C* – *Bembidion pliculatum* Bates 1883, самец, р. Сусуя, Южный Сахалин (*A* – внешний вид, *B* – левая половина головы и переднеспинки, *C* – пенис); *D–F* – *B. hirmocaelum* Chaudoir 1850, самец, р. Кедровая, Приморский край (*D* – внешний вид, *E* – левая половина головы и переднеспинки, *F* – пенис).

Распространение. Россия: Южный Сахалин. Япония (Хоккайдо, Хонсю, Сикоку, Кюсю).

Местообитания. Собраны на галечниковых берегах рек.

Замечания. Новый вид для фауны России. Указания *B. pliculatum* для Дальнего Востока России в каталоге Палеарктики (Marggi et al., 2003, 2017) основаны на ошибочном определении этого вида с Кунашира: “Третьяково, у горного ручья, VI, 1 экз., Долин leg. (ЗИН)” (Крыжановский и др., 1975). Изучение этого экземпляра показало, что он относится к *B. hiogoense* Bates 1873 (Sundukov, Makarov, 2016). Таким образом, до настоящей публикации действительных указаний *B. pliculatum* для фауны России не было.

В этом же каталоге *B. pliculatum* включен в подрод *Plataphus* Motschulsky 1864 (Marggi et al., 2017), хотя еще Ф. Нетолицкий поместил во вновь установленный им подрод *Hirmoplastaphus* Netolitzky 1943 три вида: *B. pliculatum* Bates 1883, *B. hirmocaelum* Chaudoir 1850 и *B. friebi* Netolitzky 1914 (Netolitzky, 1943).

Первым представителем подрода *Hirmoplastaphus* с Сахалина стал *B. hirmocaelum* Chaudoir 1850, обнаруженный в центральной части (Тымовский р-н, Восход) и на юге острова (Анивский р-н, Новоалександровск) (Берлов, Берлов, 1997; Лафер, Кузнецов, 1996). Причем, по мнению Г.Ш. Лафера, “сахалинские жуки с юга острова промежуточны между *hirmocaelum* и *pliculatum*, возможно эти два вида лишь географические формы” (Лафер, Кузнецов, 1996: 316). Наш анализ коллекционного материала и литературных данных (Bates, 1883; Mori, 2016; Netolitzky, 1943) показывает, что эти виды действительно близки, но заслуживают видового статуса. Сравнение экземпляров *B. pliculatum* с Сахалина и *B. hirmocaelum* с материковой части Азии (Приморский край, Чугуевский р-н, р. Усури около с. Кокшаровка, 23–24.07.2004, Ю. и Л. Сундуковы, 47 экз.; Приморский край, Хасанский р-н, р. Барабашевка около п. Барабаш, 7.08.2020, Ю. Сундуков, 48 экз.; Хабаровский край, Комсомольский заповедник, кордон Тихая на р. Горин, 2.08.2021, Ю. и Л. Сундуковы, 31 экз.; Хабаровский край, Ульчский р-н, п. Быстринск, берег р. Амур, 12–15.06.2014, О. Куберская, 10 экз.; Красноярский край, с. Плоское 30 км севернее г. Красноярск, 7.08.1996, Л. Сундукова, 2 экз.; Кемеровская обл., Осинники, верховья р. Красная Калтанка, 400–500 м, 28.05.2003, Ю. Сундуков, 4 экз.) показало, что эти таксоны имеют стабильные различия как во внешнем строении, так и в форме эдеагуса. Ниже приводится определитель для *B. pliculatum* и *B. hirmocaelum*, основанный на изученном материале.

1(2) Мельче (длина 4.5–4.8 мм); верх черный с зеленовато-синеватым блеском в ямках на голове

и переднеспинке; ноги черные; придатки головы черные или 1-й членик усиков слегка красноватый снизу (рис. 1A); основание переднеспинки с отчетливой микроскульптурой (рис. 1B); эдеагус (рис. 1C) *B. pliculatum* Bates 1883

2(1) Крупнее (длина 4.8–5.8 мм); верх чернотемно-смоляно-бронзовый, реже синий, темномалиновый или с зеленоватым отливом в бороздках надкрылий и ямках на голове и переднеспинке; ноги вишнево-черные или темно-красноватые; придатки головы черные, 1-й членик усиков отчетливо красноватый (особенно с нижней стороны) (рис. 1D); основание переднеспинки без микроскульптуры (рис. 1E), редко с очень слабой сеточкой; эдеагус (рис. 1F) *B. hirmocaelum* Chaudoir 1850

Триба Trechini

Trechus (Epaphius) nigricornis arsenjevi (Jeannel 1962)

Материал. Сахалин: оз. Длинное около г. Анива, 3.08.2022, Ю. и Л. Сундуковы, 1 ♀.

Распространение. Россия: Южные Курилы (Кунашир, Юрий), Южный Сахалин, Приморский край, юг Хабаровского края, Амурская обл. (Сундуков, Макаров, 2021).

Местообитания. Собран на осоково-тростниковом болоте.

Замечания. Впервые указан для фауны Сахалина.

Триба Pterostichini

Pterostichus (Phonias) longinquus Bates 1873

Материал. Сахалин: оз. Лебяжье северо-западнее п. Стародубское, 29.08.2022, Ю. и Л. Сундуковы, 1 ♂, 2 ♀♀.

Распространение. Россия: Южные Курилы (Уруп, Итуруп, Кунашир), Южный Сахалин, Приморский край. Япония (Хоккайдо, Хонсю, Сикоку), Южная Корея, Восточный Китай.

Местообитания. Собран на влажном лугу в котловине озера.

Замечания. Ранее был указан (Вертянкин, 2014; Вертянкин, Шабалин, 2013) с юго-западного побережья Сахалина (Невельский р-н: Горнозаводск и Шебунино).

Триба Platynini

Agonum (Europhilus) consimile (Gyllenhal 1810)

Материал. Сахалин: оз. Длинное около г. Анива, 3.08.2022, Ю. и Л. Сундуковы, 1 ♀.

Распространение. Борейальный трансглоарктический вид. В Палеарктике: от Камчатки и Сахалина на востоке до Скандинавского п-ова на западе, от арктических тундр на севере до юга При-

морского края и Прибайкалья, Алтая, Среднего Урала и Латвии на юге.

Местообитания. Собран в зарослях тростника на берегу озера.

Замечания. Ранее (Лафер, 1989; Kryzhanovskij et al., 1995) точные сведения о местах сбора и изученных экземплярах *A. consimile* с Сахалина не были опубликованы.

Триба Zabrinini

Amara (Amarocelia) erratica (Duftschmid 1812)

Материал. Сахалин: пойма р. Большой Такой около п. Сокол, 29.08.2022, Ю. и Л. Сундуковы, 1♂.

Распространение. Бореальный трансголарктический вид. В Палеарктике: от Камчатки, Курильских и Японских о-вов на востоке до Исландии и Франции на западе, от тундровой зоны Азии, Полярного Урала, Кольского и Скандинавского полуостровов на севере до японского о-ва Хонсю, Северной Кореи, Тибета, Тянь-Шаня, Малой Азии и Южной Европы на юге.

Местообитания. Собран у обочины дороги в высокотравной речной пойме.

Замечания. С Сахалина был указан в каталоге жужелиц России (Kryzhanovskij et al., 1995) без данных о местах сбора и изученных экземплярах.

Amara (Xenocelia) hicksi Lindroth 1968

Материал. Сахалин: оз. Лебяжье северо-западнее п. Стародубское, 29.08.2022, Ю. и Л. Сундуковы, 4♂♂, 1♀.

Распространение. Бореальный азиатско-неарктический вид. Палеарктика: от Чукотки, Камчатки и Сахалина на востоке до Урала и Алтая на западе, от тундровой зоны на севере до южного Сахалина, долины р. Амур, северного Китая и южного Алтая на юге.

Местообитания. Собран на приморском осоковом лугу на песчаной почве.

Замечания. Был указан (Nieke, 2001; Wrase, 1995) лишь для центрального Сахалина (Тымовский р-н: Зональное).

Триба Harpalini

Harpalus (Harpalus) nigrans A. Morawitz 1862

Материал. Сахалин: р. Лютога 2 км южнее п. Петропавловское, берег реки, 6.08.2022, Ю. и Л. Сундуковы, 1♂.

Распространение. Россия: Южные Курилы (Итуруп), Южный Сахалин, Приморский край, юг Хабаровского края, Амурская обл.; Бурятия, Иркутская и Кемеровская области, Алтай. Северная Корея, Северо-Восточный Китай.

Местообитания. Собран на границе песчаных речных наносов и ивово-ольховых зарослей.

Замечания. Первое указание для фауны Сахалина.

Harpalus (Loboharpalus) platynotus Bates 1873

Материал. Сахалин: р. Лютога 2 км южнее п. Петропавловское, берег реки, 6.08.2022, Ю. и Л. Сундуковы, 7♂♂, 13♀♀.

Распространение. Россия: Южный Сахалин. Япония (Хоккайдо, Хонсю, Сикоку, Кюсю), Корея (Kwon, Lee, 1986).

Местообитания. Собран на песчаных речных наносах среди редких зарослей ивняка.

Замечания. Впервые обнаружен в России в 1995 г., указан для юга Сахалина (Берлов, Берлов, 1997; Лафер, 1996; Kataev, 1997; Kryzhanovskij et al., 1995; Wrase, 1995).

Триба Chlaeniini

Chlaenius (Chlaeniellus) inops inops Chaudoir 1856

Материал. Сахалин: р. Средняя около с. Троицкое, 29.07.2022, Ю. и Л. Сундуковы, 2♀♀.

Распространение. Россия: Южные Курилы (Кунашир), Южный Сахалин, "Приамурье" (Якобсон, 1906). Япония (Хоккайдо, Хонсю, Сикоку, Кюсю), Корея, Тайвань, Восточный Китай, Вьетнам.

Местообитания. Собран на галечниково-песчаном берегу реки.

Замечания. Указан с Сахалина по 1 экз., собранному в устье р. Каменка (приток р. Лютога) у с. Пожарское, 4.06.1988 Э. Берловым (Берлов, Берлов, 1997; Лафер, Кузнецов, 1996; Kryzhanovskij et al., 1995).

Триба Lebiini

Parena tripunctata (Bates 1873)

Материал. Сахалин: п. Ясноморское севернее Невельска, долина р. Ясноморка, 20.07.2019, М. Сергеев, 1♀; там же, 21–23.07.2019, М. Сергеев, 1♂.

Распространение. Россия: Южные Курилы (Итуруп, Кунашир, Шикотан), Южный Сахалин, Приморский край, юг Хабаровского края. Япония (езде), Корея, Северо-Восточный и Центральный Китай.

Местообитания. Дендрофильный вид: обитает в лесах в кронах деревьев. Жуки собраны на свет электроламп.

Замечания. Сведения о местах сбора и изученных экземплярах *P. tripunctata* с Сахалина ранее не были опубликованы (Лафер, 1989; Kirschenhofer, 2006; Kryzhanovskij et al., 1995).

Lebia (Poecilothais) bifenestrata A. Morawitz 1862

Материал. Сахалин: п. Ясноморское севернее Невельска, долина р. Ясноморка, 20.07.2019,

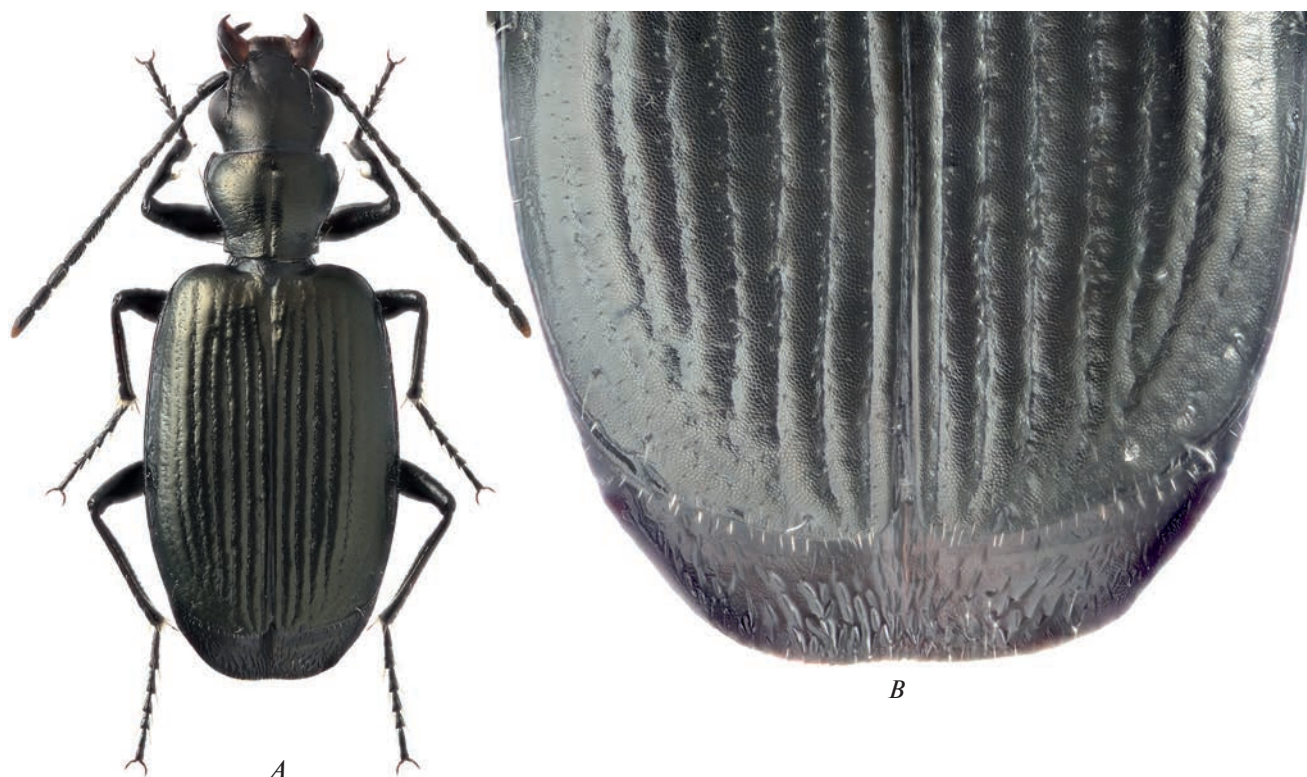


Рис. 2. Жужелица *Apristus grandis* Andrewes 1937, самка, р. Сусуя, Южный Сахалин: А – внешний вид, В – вершина надкрылий.

М. Сергеев, 2♂♂, 1♀; там же, 23.07.2019, М. Сергеев, 3♀♀.

Распространение. Россия: Южные Курилы (Кунашир, Шикотан), Южный Сахалин, Приморский край, юг Хабаровского края, Еврейская АО, юг Амурской обл. Япония (везде), Корея, Северо-Восточный Китай.

Местообитания. Дендрофильный вид: обитает в лесах в кронах деревьев и кустарников. Жуки собраны на свет электроламп.

Замечания. Первое указание для фауны Сахалина.

Apristus grandis Andrewes 1937 (рис. 2А, 2В)

Материал. Сахалин: р. Сусуя около СТ “Виктория” (западнее с. Троицкое), берег реки, 17.06.2018, Л. Сундукова, 1♀; р. Сусуя около п. Майское (севернее п. Новотроицкое), берег реки, 5.08.2022, Ю. и Л. Сундуковы, 18♂♂, 19♀♀.

Распространение. Россия: Южный Сахалин. Япония (везде).

Местообитания. Собраны на песчано-галечниковом берегу реки.

Замечания. Новый вид для фауны России. В связи с его находкой на Сахалине, требует проверки определение широко распространенного на материке *A. striatus* (Motschulsky 1844), указанного (Вертянкин, Лафер, 2012) с юга острова

(р. Сусуя у впадения р. Хомутовка). Ниже приводится определитель дальневосточных видов рода *Apristus* Chaudoir 1846, основанный на материале с Сахалина и Приморского края.

1(2) Промежутки надкрылий довольно плотно пунктированные вдоль бороздок, на апикальном крае густо опушены (рис. 2В); вершина надкрылий округленно-выпуклая (рис. 2А); верх черный; крупнее, длина 3.8–5.0 мм
..... *A. grandis* Andrewes 1937

2(1) Промежутки надкрылий без пунктировки вдоль бороздок, их апикальный край без опушения, редко с отдельными волосками; вершины надкрылий прямолинейно обрезанные или слабо вогнутые; верх с отчетливым бронзовым блеском; мельче, длина 3.3–4.0 мм
..... *A. striatus* (Motschulsky 1844)

ЗАКЛЮЧЕНИЕ

Карабидофауна Сахалина – одна из наименее изученных на юге Дальнего Востока России (Сундуков, 2022). Анализ доступной нам литературы показывает, что, без учета современных подвидов и синонимов, для острова указано 279 видов жужелиц. 13 из них (кроме обнаруженного нами *B. varium*): *Amara aenea* (De Geer 1774), *A. ampliata* (Bates 1873), *A. curta* Dejean 1828, *Carabus smaragdi-*

nus Fischer von Waldheim 1823, *Chaetodera laetescripta* (Motschulsky 1860), *Cicindela gemmata* Faldermann 1835, *Clivina niponensis* Bates 1873, *Dyschirius nitidus* (Dejean 1825), *Elaphrus lapponicus* Gyllenhal 1810, *Harpalus brevis* Motschulsky 1844, *Nebria chinensis* Bates 1872, *Platynus protensus* (A. Morawitz 1863), *Pterostichus oblongopunctatus* (Fabricius 1787) были исключены Лафером (2011). Еще один сахалинский вид, *Badister nigriceps* A. Morawitz 1863, исключен из фауны России Катаевым (Kataev, 1995) и Сундуковым (2008). В результате, с учетом новых находок, фауна Сахалина включает 271 вид Carabidae, часть которых требует подтверждения новым материалом, повторного определения или исключения из фауны.

На наш взгляд, к таким видам относятся *Amara aeneola* Porpius 1906 (указан Молодовой (1973); больше не обнаружен), *A. praetermissa* (C.R. Sahlberg 1827) (указан Крыжановским и Молодовой (1973) и Молодовой (1973) как *Amara* sp. рг. *praetermissa* с юга Сахалина; возможно это *A. sichotana* Lafer 1978 или *A. fujiii* Tanaka 1959), *A. similata* (Gyllenhal 1810) (указан Вертянкиным и Шабалиным (2013) и Вертянкиным (2014, 2015); на Дальнем Востоке замещен близким *A. chalcites* Dejean 1828), *Apristus striatus* (Motschulsky 1844) (указан Вертянкиным и Лафером (2012); смотри замечание выше), *Badister bullatus* (Schrank 1798) (указан Лафером (1989) и Берловыми (Берлов, Берлов, 1997) как *B. bipustulatus* (Fabricius 1792); по современным представлениям распространен на восток до Западной Сибири), *Bembidion captivorum* Netolitzky 1943 (указан Крыжановским и Молодовой (1973), Молодовой (1973), Павловой (1979) как *Bembidion* sp. рг. *captivorum*, Крыжановским с соавторами (Kryzhanovskij et al., 1995); на Сахалине замещен близким *B. poppii pohlai* Kirschenhofer 1984, требует проверки), *B. difficile* (Motschulsky 1844) (указан Лафером и Кузнецовым (1996) как *B. ?difficile*), *B. oxyglymma* Bates 1883 (указан японскими авторами (Yokoyma, Kano, 1927), больше не повторялся), *B. quadrimaculatum* (Linnaeus 1760) (указан Берловыми (Берлов, Берлов, 1997) как *B. mandli* Netolitzky 1932; на Сахалине замещен близким *B. paediscum* Bates 1883, требует проверки), *Carabus latreillei* Fischer von Waldheim 1820 (указан Берловыми (Берлов, Берлов, 1997) как «1 экз. с Сахалина от Первухина, требуется подтверждение»), *Chlaenius insularis* (Uéno 1964) (указан Вертянкиным и Шабалиным (2013); ошибочное написание *Ch. insularis* Kryzhanovskij 1973 = *Ch. circumductus* A. Morawitz 1862), *Elaphrus comatus* Goulet 1983 (указан японскими авторами (Yoshimatsu et al., 2018) по сборам “S. Saghalien: Saghalien Toyohara, 20.07.1937, N. Hirose leg.”; требует проверки), *Harpalus tardus* (Panzer 1796) (указан Павловой (1979); отсутствует на Дальнем Востоке, распространен на восток до Западной Сибири), *Nebria catenulata* Fischer von Waldheim 1820 (указан Берловыми

(Берлов, Берлов, 1997); с Сахалина известны близкие *N. baicalopacifica* Dudko et Shilenkov 2006 и *N. banksii* Crotch 1871 (Дудко, 2006), требует проверки), *Poecilus lamproderus* (Chaudoir 1868) (указан Крыжановским и Молодовой (1973) и Молодовой (1973); возможно, *P. samurai* (Lutshnik 1916)), *Pterostichus mandzhuricus* (Lutshnik 1916) (указан Павловым (1979); отсутствует в фауне России), *P. patruelis* (Dejean 1831) (указан Павловым (1979) как *Pterostichus* sp. рг. *patruelis* Dej.; американский вид, возможно ошибочное определение *Pterostichus diligens* (Sturm 1824)), *P. eschscholtzii* (Germar 1823) (указан Немото (Nemoto, 1989) как *Pterostichus fortis* (A. Morawitz 1862) и Михайловым (1996); на Сахалине замещен близким *P. leptis* Bates 1883).

Помимо этого, 41 вид приведен с Сахалина без данных о местах сбора и изученных экземплярах. Некоторые из них так же требуют подтверждения, что еще раз указывает на недостаточную изученность фауны Carabidae этого острова.

БЛАГОДАРНОСТИ

Мы искренне благодарны М.Е. Сергееву (Владивосток) и Л.А. Сундуковой (Лазо, Приморский край) за переданный на изучение материал, а также К.В. Макарову (Москва) за изготовление фотографий *Bembidion pliculatum* и *Apristus grandis*.

Работа выполнена в рамках государственного задания Министерства науки и высшего образования Российской Федерации (тема № 121031000151-3).

СПИСОК ЛИТЕРАТУРЫ

- Берлов Э.Я., Берлов О.Э., 1997. Жужелицы (Coleoptera, Carabidae) острова Сахалин // Вестник Иркутской государственной сельскохозяйственной академии. Вып. 4. С. 52–56.
- Вертянкин А.В., 2014. Предварительные данные о населении жужелиц (Coleoptera, Carabidae) некоторых лесных биотопов Южного Сахалина // Чтения памяти А.И. Куренцова. Вып. 25. С. 163–175.
- Вертянкин А.В., 2015. Население жужелиц (Coleoptera: Carabidae) долины реки Лютога, Южный Сахалин // Чтения памяти А.И. Куренцова. Вып. 26. С. 137–143.
- Вертянкин А.В., Лафер Г.Ш., 2012. Новые находки жужелиц (Coleoptera, Carabidae) на островах Сахалин и Монерон // Евразийский энтомологический журнал. Т. 11. № 5. С. 433–436.
- Вертянкин А.В., Шабалин С.А., 2013. Предварительные данные о населении и структуре доминирования жужелиц (Coleoptera, Carabidae) некоторых луговых биотопов Южного Сахалина // Чтения памяти А.И. Куренцова. Вып. 24. С. 179–188.
- Дудко Р.Ю., 2006. Ревизия палеарктических видов подрода *Catonebria* Shilenkov, 1975 (Coleoptera, Carabidae, *Nebria*). 2. Группа видов *Nebria catenulata* // Евразийский энтомологический журнал. Т. 5. С. 17–46 + I–III.

- Крыжановский О.Л., Молодова Л.П.*, 1973. Фаунистические и экологические комплексы жужилиц (Coleoptera, Carabidae) Южного Сахалина // Энтомологическое обозрение. Т. 52. № 1. С. 63–75.
- Крыжановский О.Л., Охотина М.В., Бромлей Г.Ф., Лафер Г.Ш.*, 1975. Обзор жужилиц (Coleoptera, Carabidae) Курильских островов // Труды Биолого-почвенного института. Новая серия. Владивосток. Т. 28 (131). Вып. 3. С. 119–142.
- Лафер Г.Ш.*, 1989. 4. Семейство Carabidae – Жужилицы // Лер П.А.: Определитель насекомых Дальнего Востока СССР. Т. 3. Жесткокрылые, или жуки. Ч. 1. Ленинград: Наука. С. 71–222.
- Лафер Г.Ш.*, 1996. 4. Сем. Carabidae – Жужилицы. Дополнения // Лер П.А.: Определитель насекомых Дальнего Востока России. Т. 3. Жесткокрылые, или жуки. Ч. 3. Владивосток: Дальнаука. С. 396–408.
- Лафер Г.Ш.*, 2011. К фауне жужилиц (Coleoptera: Caraboidea) Сахалина: ошибочно указанные таксоны // Чтения памяти А.И. Куренцова. Вып. 22. С. 181–189.
- Лафер Г.Ш., Кузнецов В.Н.*, 1996. Дополнительные данные по фауне жуков подотряда Aderphaga (Coleoptera) острова Сахалин // Вестник Сахалинского музея. Вып. 3. С. 313–323.
- Михайлов Ю.Е.*, 1996. Аннотированный список жесткокрылых (Coleoptera) насекомых госзаповедника «Поронайский» (Первые итоги) // Вестник Сахалинского музея. Вып. 3. С. 381–393.
- Молодова Л.П.*, 1973. Фауна почвенных беспозвоночных Южного Сахалина // Гиляров М.С.: Экология почвенных беспозвоночных. Москва: Наука. С. 60–73.
- Павлов Е.В.*, 1979. О распределении жуков на прибрежных лугах Южного Сахалина // Труды Биолого-почвенного института ДВНЦ АН СССР. Новая серия. Т. 70. Вып. 173. С. 64–67.
- Павлова Г.Н.*, 1979. Жуки жужилицы (Coleoptera, Carabidae) Сахалинского ботанического сада // Труды Биолого-почвенного института ДВНЦ АН СССР. Новая серия. Т. 70. Вып. 173. С. 68–71.
- Сундуков Ю.Н.*, 2008. Виды подрода *Baudia* рода *Badister* (Coleoptera, Carabidae) Южного Сихотэ-Алиня // Зоологический журнал. Т. 87. № 11. С. 1313–1318.
- Сундуков Ю.Н.*, 2022. Таксономическое разнообразие Geoderphaga (Coleoptera, Aderphaga) Дальнего Востока России // Чтения памяти А.И. Куренцова. Вып. 33. С. 24–34.
- Сундуков Ю.Н., Макаров К.В.*, 2021. Жужилицы трибы Trechini (Carabidae) Южных Курильских островов // Nature Conservation Research. Заповедная наука. Т. 6. № 4. С. 15–51+1–12.
- Федоренко Д.Н.*, 1995. Жужилицы группы *Dyschirius minutus* (Dej.) (Coleoptera, Carabidae) фауны России и сопредельных стран. II. Подгруппы *aeneus*, *cylindricus* и *macroderus* // Энтомологическое обозрение. Т. 74. № 1. С. 71–80.
- Якобсон Г.Г.*, 1906. Жуки России и Западной Европы. Руководство к определению жуковъ. Часть 4. Санкт-Петербургъ: А.Ф. Девриен. С. 241–320, 28–38 л. ил.
- Bates H.W.*, 1883. Supplement to the geodephagous Coleoptera of Japan, chiefly from the collection of Mr. George Lewis, made during his second visit, from February, 1880, to September, 1881 // The Transactions of the Entomological Society of London. Vol. [1873]. P. 205–290, pl. xiii.
- Deuve T.*, 1991. Contribution à la connaissance des Carabidae asiatiques. Descriptions de nouveaux taxons des genres *Carabus* et *Cychnus* (Coleoptera) // L'Entomologiste. Vol. 47. P. 311–325.
- Fedorenko D.N.*, 1996. Reclassification of world Dyschirini, with a revision of the Palaearctic fauna (Coleoptera, Carabidae). Pensoft Series Faunistica. Sofia–Moscow–St. Petersburg: Pensoft Publishers. 224 p.
- Hieke F.*, 2001. Das *Amara*-Subgenus *Xenocelia* subg. n. (Coleoptera: Carabidae) // Folia Heyrovskyana (Zlín). Suppl. 7. P. 1–153.
- Kataev B.M.*, 1995. Footnote 470 // Kryzhanovskij O.L., Belousov I.A., Kabak I.I., Kataev B.M., Makarov K.V., Shilenkov V.G. A Checklist of the ground-beetles of Russia and Adjacent Lands (Coleoptera, Carabidae). Sofia–Moscow: Pensoft Publishers. Series Faunistica 3. P. 160.
- Kataev B.M.*, 1997. Ground beetles of the genus *Harpalus* (Insecta, Coleoptera, Carabidae) from East Asia // Steenstrupia. Vol. 23. P. 123–160.
- Kirschenhofer E.*, 2006. Neue Arten der Gattung *Parena* Motschulsky aus Japan, China und Indonesien (Sulawesi) (Coleoptera: Carabidae) // Mitteilungen des Internationalen Entomologischen Vereins Frankfurt a. M. Bd. 31. S. 87–103.
- Kryzhanovskij O.L., Belousov I.A., Kabak I.I., Kataev B.M., Makarov K.V., Shilenkov V.G.*, 1995. A Checklist of the ground-beetles of Russia and Adjacent Lands (Coleoptera, Carabidae). Sofia–Moscow: Pensoft Publ. Series Faunistica 3. 271 p.
- Kwon Y.J., Lee S.*, 1986. Check list of superfamily Caraboidea from Korea // Insecta Koreana. Vol. 6. P. 1–55.
- Lafer G.Sh.*, 1998. Supplementary accounts of the ground-beetles fauna (Coleoptera, Carabidae) of the Southern Kuril Islands // Far East Entomologist. № 59. P. 19–20.
- Marggi W.A., Huber C., Müller-Motzfeld G., Hartmann M.*, 2003. Subtribe Bembidiina Stephens, 1827 // Löbl I., Smetana A.: Catalogue of Palaearctic Coleoptera. Vol. 1. Archostemata – Myxophaga – Aderphaga. Stenstrup: Apollo Books. P. 241–273.
- Marggi W., Toledano L., Neri P.*, 2017. Subtribe Bembidiina Stephens, 1827 // Löbl I., Löbl D. Catalogue of Palaearctic Coleoptera. Vol. 1. Archostemata – Myxophaga – Aderphaga. Revised and Updated Edition. Vol. 1. Leiden–Boston: Brill. P. 294–342.
- Mori M.*, 2016. Mizugiva scavenger beetles in Hyogo Prefecture // Kiberi Ha Mushi. Vol. 39. № 1. P. 26–35. [In Japanese].
- Morita S.*, 1990. Broscine carabid beetles of the genus *Eobrosicus* (Coleoptera, Carabidae) // Elytra. Vol. 18. № 2. P. 155–165.
- Morita S.*, 1991. Bembidiini carabid beetles from Sakhalin // Elytra. Vol. 19. № 1. P. 125–126.
- Nemoto K.*, 1989. Affinity of *Pterostichus* (“*Platysma*”) *fortis* Morawitz of East Asia (Coleoptera, Carabidae) // Entomological Review of Japan. Vol. 44. № 2. P. 69–71.
- Netolitzky F.*, 1943. Bestimmungstabellen europäischer Kafer (9. Stuck). II. Fam. Carabidae. Subfam. Bembidi-

- inae. 66. Gattung: *Bembidion* Latr. Bestimmungstabelle der *Bembidion*-Arten des palaarktischen Gebietes. (Mit Hinweisen auf holarktische, athiopische und orientalische Arten) // Koleopterologische Rundschau. Bd. 28 [1942–1943]. S. 69–124.
- Sundukov Yu.N., Kuberskaya O.V., Kataev B.M., 2021. On the carabid fauna (Coleoptera, Carabidae) of Bolshoi Shantar Island, Khabarovsk Territory, Russia // Entomological Review. Vol. 101. № 7. P. 917–937.
- Sundukov Yu.N., Makarov K.V., 2016. New or little-known ground beetles (Coleoptera: Carabidae) of Kunashir Island, Kurile Islands, Russia // Russian Entomological Journal. Vol. 25. № 2. P. 121–160.
- Wrase D.W., 1995. Taxonomische und faunistische Bemerkungen über einige paläarktische Carabiden-Arten (Coleoptera, Carabidae) // Linzer Biologische Beiträge. Bd. 27. № 1. S. 337–366.
- Yokoyama K., Kano T., 1927. List of Coleoptera hitherto been found in Southern Saghalien // Zoological Magazine, Tokyo. Vol. 39. № 459. P. 1–39. [In Japanese].
- Yoshimatsu S.-I., Ito N., Nakatani Y., Yoshitake H., 2018. A list of ground beetles (Insecta: Coleoptera: Caraboidea) in Dr. Kazuo Tanaka collection preserved in the Insect Museum of Institute for Agro-Environmental Sciences, NARO // Bulletin of the NARO, Agro-Environmental Sciences. Vol. 39. P. 15–191.

NEW OR LITTLE-KNOWN SPECIES OF GROUND BEETLES (COLEOPTERA, CARABIDAE) FROM THE SAKHALIN ISLAND

Yu. N. Sundukov*

Federal Scientific Center of East Asia Terrestrial Biodiversity, Far East Branch,
Russian Academy of Sciences, Vladivostok, 690022 Russia

*e-mail: yun-sundukov@mail.ru

Information concerning 20 new or little-known species of ground beetles found in the south of Sakhalin is presented. Of these, two species (*Bembidion pliculatum* Bates, 1883, *Apristus grandis* Andrewes 1937) are new to the fauna of Russia, while further five species (*Dyschirius tristis* Stephens 1827, *Bembidion pseudolucillum* Netolitzky 1938, *Trechus nigricornis arsenjevi* (Jeannel 1962), *Harpalus nigrans* A. Morawitz 1862, *Lebia bifenestrata* A. Morawitz 1862) represent the first formal records from Sakhalin Island. The earlier records of 13 species from this island are supported by additional material: *Carabus canaliculatus sichotensis* Born 1914, *Dyschirius aeneus ovicollis* Putzeys 1873, *Eobroschus lutshniki* (Roubal 1928), *Bembidion hiogoense* Bates 1873, *B. lucillum lucillum* Bates 1883, *B. varium* (Olivier 1795), *Pterostichus longinquus* Bates 1873, *Agonum consimile* (Gyllenhal 1810), *Amara erratica* (Duftschmid 1812), *A. hicksi* Lindroth, 1968, *Harpalus platynotus* Bates 1873, *Chlaenius inops inops* Chaudoir 1856, and *Parena tripunctata* (Bates 1873).

Keywords: fauna, distribution, new records, Russian Far East